

▲ **OMSÄTTNINGEN** ökade till 2.566,2 Mkr (2.532,1 Mkr)

▲ **RESULTATET EFTER FINANSNETTO** minskade till 144,0 Mkr (194,9 Mkr)

▲ **RESULTATET EFTER SKATT** minskade till 101,4 Mkr (140,2 Mkr)

▲ **VINSTEN** per aktie uppgick till 1,07 kr (1,49 kr)

▲ **FÖRVÄRV AV**

- österrikiska KNV Umweltgerechte Energietechnik GmbH
- danska TermaTech A/S
- 51% i ryska CJSC EVAN

DELÅRSRAPPORT
1 JANUARI - 30 JUNI

2008



VD har ordet

Första halvårets omsättning strax över fjolårets men som väntat lägre resultat – fortsatt försiktigt positiv helårsbedömning

Omsättningstillväxten under första halvåret uppgick till 1,3%, varav 0,3% var organisk. Under första halvåret i fjol uppgick tillväxten till 20,6% varav 12,9% var organisk. Flera marknadssegment med utpräglad konsumentprofil har varit svagare på grund av den rådande konjunkturen. Samtliga affärsområden fortsätter emellertid att ta marknadsandelar.

Rörelseresultatet uppvisar en försvagning med 15,2%. Detta förklaras framförallt av fortsatta materialprisökningar som vi hittills inte fullt ut kunnat kompensera oss för samt av den stora skillnaden i lageruppbyggnad mellan första halvåret i år och motsvarande period ifjol, med lägre absorption av indirekta kostnader som följd. I motsats till första halvåret ifjol, då varulagret ökade med 502 Mkr, så har varulagret under första halvåret i år reducerats med 6 Mkr.

Till skillnad från tidigare år har vi i år valt att inte längre försöka utjämna säsongvariationerna i efterfrågan genom en lageruppbyggnad under första halvåret. Vi kommer istället att försöka klara av den traditionellt sett avsevärt starkare efterfrågan under andra halvåret genom en temporär höjning av produktionskapaciteten. Detta förändrade produktionsmönster innebär att vi kommer att få en resultatförskjutning från första till andra halvåret.

Den svagare konjunkturen till trots så har materialprisutvecklingen varit fortsatt mycket besvärande. I enlighet med NIBEs tradition har vi i största möjliga utsträckning försökt parera detta genom förbättrad produktivitet, konstruktionsförbättringar och byte av leverantörer men vi har ändå tvingats ta till egna prishöjningar. Sammantaget har vi dock hittills inte fullt ut kunnat kompensera oss för materialprisökningarna, varför vi måste genomföra ytterligare prisjusteringar under kvartal tre.

Beroende på såväl högre upplåning som högre ränta har finansnettot under första halvåret försämrats med 16,3 Mkr, vilket innebär att resultatet efter finansnetto uppvisar en försvagning med 26,1%.

Investeringstakten i befintliga verksamheter kommer under resten av året att vara betydligt lägre eftersom såväl Brasvärms nya produktionsanläggning som det nya produktionsförrådet, båda belägna i Markaryd, nu är färdigställda och driftsatta.

NIBE Elements marknadssituation präglas av fortsatt svagare efterfrågan på konsumentorienterade produkter och en fortsatt god efterfrågan på industriorienterade produkter, speciellt inom energisektorn.

Vi arbetar intensivt med att anpassa vår verksamhet till denna efterfrågesituation.

NIBE Villavärme upplevde under andra kvartalet en återhämtning av den svenska värmepumpsmarknaden till ungefär samma nivå som under kvartal två i fjol och dessutom tycks också värmepumpsmarknaden i Tyskland ha börjat röra sig i rätt riktning under andra kvartalet.

Generellt sett uppvisar de flesta övriga bearbetade marknader ett stort intresse för värmepumpar.

Integreringen av verksamheterna i de två senast genomförda förvärven, österrikiska KNV Umweltgerechte Energietechnik GmbH samt det ryska delförväret av CJSC EVAN, har fortsatt under andra kvartalet.

NIBE Brasvärms svagare försäljningsutveckling förklaras i sin helhet av en lägre totalefterfrågan i Sverige och i Danmark. Däremot tycks en viss ljusning kunna skönjas på den tyska marknaden och övriga utlandsmarknader utvecklas väl.

NIBE Brasvärms förvärv av danska TermaTech stärker affärsområdet genom att det ger oss ett bredare produktprogram på flera marknader där vi redan är etablerade.

Den nya brasvärmefabriken, som nu formellt är invigd, kommer att skapa stora möjligheter till fortsatt lönsam expansion.

Utsikter för 2008

Beträffande den interna situationen så kan vi konstatera att vi gick in i 2008 med en fast kostnadsmassa som var 50 Mkr lägre än under 2007. Vi kommer dessutom att fortsätta arbeta med att öka vår produktivitet, sänka våra materialkostnader och trimma våra lager ytterligare.

NIBEs finansiella ställning är fortsatt stark och förvärvsambitionen är liksom tidigare hög.

Vi är redo för fortsatt organisk expansion men har varit försiktiga med att bygga lager inför hösten och med att öka våra fasta kostnader till dess marknadssignalerna blir tydligt positiva.

Baserat på dessa förhållanden är vår syn på 2008 försiktigt positiv men vi är naturligtvis beroende av omvärldens utveckling.

Ekonomiska mål

- ▲ Tillväxten skall genomsnittligt uppgå till 20% per år
- ▲ Rörelseresultatet för respektive affärsområde skall, över en konjunkturcykel, uppgå till minst 10% av omsättningen
- ▲ Avkastningen på eget kapital skall, över en konjunkturcykel, uppgå till minst 20% efter schablonskatt
- ▲ Soliditeten i koncernen skall ej understiga 30%.

Finansiell information

14 augusti 2008, kl 11.00 Telefonkonferens
VD presenterar delårsrapporten per telefon och svarar på frågor.
Tel nr 08-506 269 04

13 november 2008; Kvartalsrapport januari – september 2008

13 februari 2009; Bokslutskommuniké 2008

14 maj 2009; Årsstämma

14 maj 2009; Kvartalsrapport januari–mars 2009

Rapporterna finns tillgängliga på NIBE Industriens hemsida www.nibe.com samma dag de offentliggörs.

Markaryd den 14 augusti 2008

Gerteric Lindquist
Verkställande Direktör

Omsättning

Koncernens nettoomsättning under perioden januari – juni uppgick till 2.566,2 Mkr (2.532,1 Mkr) vilket motsvarar en tillväxt på 1,3%, varav 0,3% var organisk. Av den totala omsättningsökningen på 34,1 Mkr var 25,7 Mkr förvärvat.

Resultat

Periodens resultat efter finansnetto uppgick till 144,0 Mkr, vilket innebär en resultatförändring på -26,1% jämfört med samma period 2007. Resultatet efter finansnetto uppgick då till 194,9 Mkr. Avkastningen på det egna kapitalet uppgick till 13,3% (21,5%).

Förvärv

I januari förvärvades det österrikiska värmepumpsföretaget KNV Umweltgerechte Energietechnik GmbH med en årsomsättning på cirka 50 Mkr och ett resultat före skatt på cirka 5 Mkr. Bolaget tillhör affärsområdet NIBE Villavärme.

I maj förvärvades 51% i ryska CJSC EVAN efter det att den ryska konkurrensmyndigheten godkände förvärvet. Bolaget som har en årsomsättning på cirka 100 Mkr och ett resultat före skatt på cirka 20 Mkr tillhör affärsområdet NIBE Villavärme.

Väsentliga händelser efter periodens utgång

I början av juli förvärvades det danska bolaget TermaTech A/S med en årsomsättning på cirka 55 Mkr och ett resultat före skatt på cirka 8 Mkr. Bolaget tillhör affärsområdet NIBE Braskvärmare.

I början av juli slöts även ett optionsavtal som innebär att NIBE har möjlighet att år 2010 förvärva det danska bolaget Lotus Heating Systems A/S med en årsomsättning på cirka 100 Mkr. Bolaget är en av Danmarks ledande tillverkare av braskaminer i plåt.

Investeringar

Koncernen har under perioden januari – juni investerat 245,2 Mkr (191,1 Mkr). Av investeringarna avser 97,0 Mkr (13,2 Mkr) företagsförvärv. Resterande 148,2 Mkr (177,9 Mkr) avser i huvudsak investeringar i maskiner och inventarier samt byggnader i befintliga verksamheter.

Kassaflöde och finansiell ställning

Kassaflödet från den löpande verksamheten före förändring av rörelsekapital uppgick till 139,4 Mkr (155,8 Mkr). Kassaflödet efter förändring av rörelsekapital uppgick till 65,0 Mkr (-344,0 Mkr).

Räntebärande skulder uppgick vid periodens utgång till 2.288,1 Mkr. Vid årets ingång uppgick motsvarande skulder till 2.005,2 Mkr.

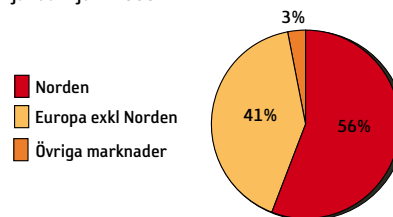
Koncernens disponibla likvida medel uppgick vid juni månads utgång till 687,6 Mkr mot 853,0 Mkr vid årets ingång. Under perioden har koncernens checkräkningskrediter utökats med 52,8 Mkr.

Soliditeten uppgick vid periodens utgång till 32,1%, att jämföras med 34,2% vid årets ingång och 29,3% vid motsvarande tid ifjol.

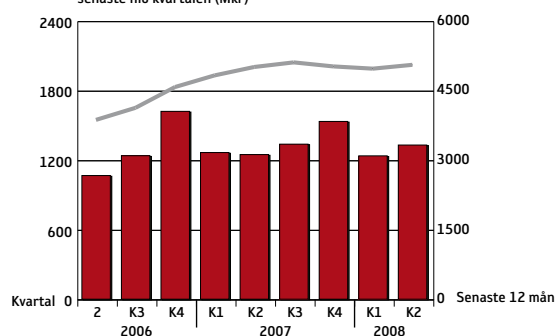
Moderbolaget

Moderbolagets verksamhet omfattar koncernledning, vissa koncerngemensamma funktioner samt förvärvsfinansiering. Omsättningen uppgick under perioden januari – juni till 1,3 Mkr (1,2 Mkr) med ett resultat efter finansiella poster på 131,5 Mkr (144,0 Mkr). Disponibla likvida medel var vid periodens utgång 235,2 Mkr mot 230,9 Mkr vid årets ingång.

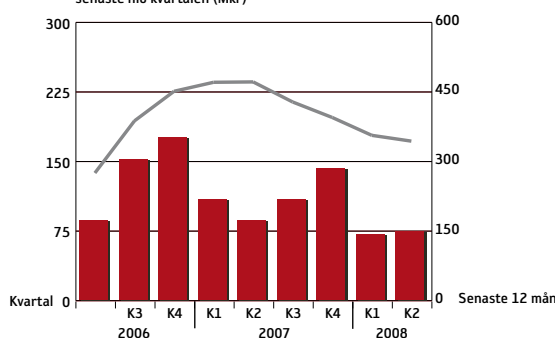
Omsättning per geografisk region januari-juni 2008



Nettoomsättning senaste nio kvartalen (Mkr)



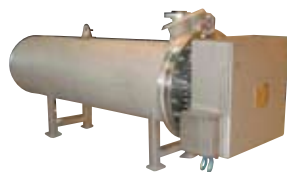
Resultat efter finansiella poster senaste nio kvartalen (Mkr)



NIBE Industrier - koncernen

Nyckeltal		2008	2007	senaste	2007
		Kv 1-2	Kv 1-2	12 mån	helår
Nettoomsättning	Mkr	2.566,2	2.532,1	5.436,6	5.402,5
Tillväxt	%	1,3	20,6	0,9	9,0
varav förvärvat	%	1,0	7,7	2,3	5,3
Rörelseresultat	Mkr	193,0	227,6	493,4	528,0
Rörelsemarginal	%	7,5	9,0	9,1	9,8
Resultat efter finansnetto	Mkr	144,0	194,9	394,1	445,0
Vinstmarginal	%	5,6	7,7	7,2	8,2

NIBE Element



Omsättning och resultat

Faktureringen uppgick till 929,7 Mkr att jämföras med 907,3 Mkr under motsvarande period föregående år. Av faktureringsökningen på 22,4 Mkr hänför sig 4,2 Mkr till förvärv, vilket innebär att den organiska tillväxten uppgick till 2,0%. Rörelseresultatet för perioden uppgick till 55,1 Mkr att jämföras med 64,1 Mkr för motsvarande period föregående år, vilket innebär en rörelsemarginal på 5,9% jämfört med 7,1% föregående år. Rörelsemarginalen den senaste 12-månadersperioden uppgår därmed till 5,8%.

Marknaden

Fakturering och ordergång har under första halvåret varit lägre än motsvarande period föregående år inom de segment som är konsumentorienterade, speciellt de segment som har inriktning på husuppvärmning och vitvaror. Denna utveckling inleddes redan under andra kvartalet i fjol och har därefter fortsatt.

Tillväxten inom de industriella segmenten har varit fortsatt stark. Detta gäller både för projektorienterad försäljning och för komponent- och systemförsäljning till professionella produkter. En allmän avmattning i industri efterfrågan, speciellt i länderna i södra Europa och USA, kan dock konstateras.

Produktutvecklingsarbetet med speciellt fokus mot systemprodukter ger successivt en ökad andel försäljning av denna typ av produkter, speciellt inom energisektorn.

Verksamheten

Vi har successivt anpassat vår kapacitet för att motsvara den lägre efterfrågan inom vissa konsumentrelaterade produktsegment. Samtidigt ökas kapaciteten för att möta den ökade efterfrågan inom den projektorienterade energisektorn.

För att effektivisera kapitalbindning och reducera logistikkostnader pågår ett omfattande arbete med att överflytta administration till våra lågkostnadsenheter och möjliggöra att de fullt ut kan direktleverera till slutkund.

Metallpriserna ligger fortfarande på en historiskt hög nivå även om nedgången för nickelpriset sammantaget inneburit en lindring av råvarupriserna från toppläget under andra kvartalet i fjol.

De stora svängningarna för metallpriser och valutakurser skapar fortsatt en turbulent marknads- och konkurrenssituation inom vissa marknadssegment. Situationen kompliceras ytterligare av kraftigt ökade lönekostnader, energikostnader och fraktkostnader. Detta påverkar speciellt kostnadsbildningen för de produkter som tillverkas i våra lågkostnadsenheter.

För att motverka de negativa effekterna av kostnadsutvecklingen sker ett fortsatt intensivt produktivitetsarbete i kombination med att prishöjningar måste genomföras inom vissa segment.

Sammanfattningsvis präglas verksamheten för närvarande av kapacitetsökningar för leveranser inom den energirelaterade projektverksamheten och kapacitetsminskningar för leveranser inom den konsumentrelaterade volymverksamheten.

NIBE Element		2008	2007	senaste	2007
Nyckeltal		Kv 1-2	Kv 1-2	12 mån	helår
Nettoomsättning	Mkr	929,7	907,3	1.801,6	1.779,1
Tillväxt	%	2,5	22,4	6,0	16,0
Rörelseresultat	Mkr	55,1	64,1	104,0	113,0
Rörelsemarginal	%	5,9	7,1	5,8	6,4
Tillgångar	Mkr	1.563,7	1.461,3	1.563,7	1.489,7
Skulder	Mkr	1.462,5	1.390,1	1.462,5	1.381,2
Investeringar i anl tillg	Mkr	33,5	29,7	74,9	71,1
Avskrivningar	Mkr	29,0	26,8	56,2	54,0

NIBE Villavärme



Omsättning och resultat

Faktureringen uppgick till 1.404,6 Mkr att jämföras med 1.379,2 Mkr under motsvarande period föregående år. Av faktureringsökningen på 25,4 Mkr hänför sig 21,5 Mkr till förvärv, vilket innebär att den organiska tillväxten uppgick till 0,3%.

Rörelseresultatet för perioden uppgick till 140,3 Mkr att jämföras med 158,2 Mkr för motsvarande period föregående år, vilket innebär en rörelsemarginal på 10,0% jämfört med 11,5% föregående år. Rörelsemarginalen den senaste 12-månadersperioden uppgår därmed till 10,4%.

Marknaden

Den totala svenska värmepumpsmarknaden var under kvartalet ett i år svagare än under motsvarande period ifjol medan den under andra kvartalet återhämtat sig till ungefär samma nivå som i fjol. Återhämtningen är störst inom produktområdet mark-/bergvärmepumpar. Genom en totalt sett ökad marknadsandel för värmepumpar har vi under första halvåret ytterligare stärkt vår marknadsposition.

Den svenska marknaden för varmvattenberedare och fjärrvärmeprodukter är fortsatt stabil medan marknaden för konventionella villapannor blir allt mindre. Det relativt låga intresset för pelletsprodukter kvarstår såväl i Sverige som utomlands.

I stort sett samtliga utländska marknader uppvisar ett ökande intresse för värmepumpar och andra energieffektiva produktlösningar. Den goda faktureringsstillväxten fortsätter i flertalet länder med några undantag, där huvudsaken bedöms vara mer av konjunkturmässig karaktär än intresse-mässigt för våra produkter.

Den tyska värmepumpsmarknaden uppvisar under andra kvartalet klart bättre tillväxtsiffror än under andra kvartalet i fjol då den, som vi bedömer, temporära avmattningen inleddes. Klargörandet av den tyska bidragsmodellen i kombination med ökade olje- och gaspriser samt ett ökat intresse för energieffektiva komfortlösningar är bidragande orsaker. Samtidigt har konkurrenssituationen blivit betydligt intensivare med ett större antal aktörer på marknaden.

Verksamheten

Integreringen av verksamheterna i de två senast genomförda förvärven, österrikiska KNV Umweltgerechte Energietechnik GmbH samt det ryska delförvärvet av CJSC EVAN, har fortsatt under andra kvartalet.

Produktionen har hittills i år varit medvetet avsevärt lägre jämfört med tidigare år eftersom vi ändrat vårt koncept med att bygga upp lager under första halvåret. Under andra halvåret kommer därför produktionstakten att avsevärt ökas för att direkt kunna möta efterfrågan under högsäsongen.

Kostnadsfokuseringen är fortsatt stor och tillsammans med det under fjolåret genomförda besparingsprogrammet har vi nu en avsevärt lägre fast kostnadsmassa än under andra halvåret i fjol.

Nedläggningen av tillverkningsenheten i Trelleborg och flyttningen av produktionen till Polen respektive Markaryd löper enligt plan och beräknas vara genomförd under fjärde kvartalet.

Kraftiga materialprisökningar på ingående råvaror, framförallt stål, måste kompenseras med prishöjningar på såväl den svenska som utländska marknaden.

Introduktionen av ett stort antal produktnyheter genomförs löpande i hela den internationella organisationen.

NIBE Villavärme		2008	2007	senaste	2007
Nyckeltal		Kv 1-2	Kv 1-2	12 mån	helår
Nettoomsättning	Mkr	1.404,6	1.379,2	2.885,2	2.859,9
Tillväxt	%	1,8	31,1	0,1	11,9
Rörelseresultat	Mkr	140,3	158,2	299,7	317,6
Rörelsemarginal	%	10,0	11,5	10,4	11,1
Tillgångar	Mkr	2.407,3	2.230,1	2.407,3	2.160,9
Skulder	Mkr	1.676,0	1.630,8	1.676,0	1.452,5
Investeringar i anl tillg	Mkr	41,2	65,7	123,6	148,1
Avskrivningar	Mkr	46,1	41,9	89,7	85,5

NIBE Brasvärme



Omsättning och resultat

Factureringen uppgick till 301,5 Mkr att jämföras med 314,6 Mkr under motsvarande period föregående år, vilket innebär en reduktion av omsättningen med 4,2% då inga förvärv påverkar jämförelsen. Rörelseresultatet uppgick för perioden till 5,4 Mkr att jämföras med 15,1 Mkr för motsvarande period föregående år, vilket innebär en rörelsemarginal på 1,8% jämfört med 4,8% föregående år. Rörelsemarginalen den senaste 12-månadersperioden uppgår därmed till 12,2%.

Marknaden

Även under andra kvartalet har efterfrågan på brasvärmeprodukter i Sverige varit lägre än under motsvarande period i fjol. Tillbakagången kan huvudsakligen förklaras av en fortsatt osäkerhet bland konsumenterna vad gäller den framtida konjunkturutvecklingen samt en mycket varm vår. Vår marknadsposition är dock fortsatt mycket stark.

Efterfrågan på brasvärmeprodukter i Norge är fortsatt förhållandevis god och vår egen försäljningsutveckling utvecklas positivt. I Danmark är efterfrågan fortsatt mycket svag, dels beroende på en svagare konjunktur men också på osäkerheten kring de skärpta utsläppskraven för brasvärmeprodukter som nyligen införts. Samtliga våra produkter som säljs på den danska marknaden klarar emellertid de nya kraven.

Efter en längre tids tillbakagång befinner sig brasvärmemarknaden i Tyskland fortsatt på en generellt sett låg nivå. Normaliserade lagernivåer i återförsäljarledet och stigande energipriser bedöms emellertid ge förutsättningar för en bättre efterfrågan framöver.

Vår försäljningsutveckling i Frankrike är fortsatt mycket positiv.

Verksamheten

Under andra kvartalet har ett antal nya produkter under varumärkena Handöl, Nordpeis och Värde Ovne lanserats med genomgående positiva marknadsreaktioner. Leveranser av de nya modellerna påbörjas inför höstsäsongen.

Överflyttningen av produktionen från befintliga anläggningar till den nya produktionsanläggningen i Markaryd är nu genomförd och vi har därmed Europas absolut modernaste och effektivaste produktionsanläggning för braskaminer.

Produktionen har hittills i år varit medvetet avsevärt lägre jämfört med tidigare år eftersom vi ändrat vårt koncept med att bygga upp lager under första halvåret. Under andra halvåret kommer därför produktionsstakten att avsevärt ökas för att direkt kunna möta efterfrågan under högsäsongen.

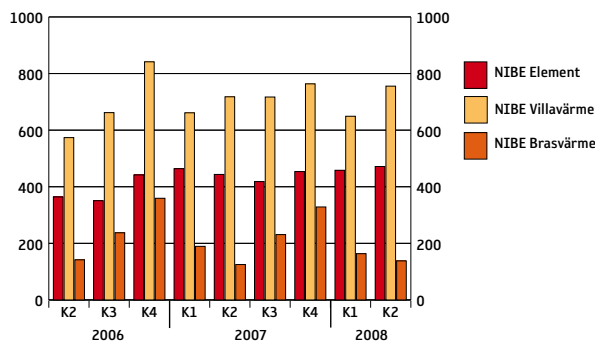
Besparingsprogrammet på såväl kollektiv- som tjänstemannasidan är genomfört och vi har nu en avsevärt lägre fast kostnadsmassa än den vi hade under andra halvåret i fjol.

Förvärvet av danska TermaTech A/S och optionsavtalet om att förvärva Lotus Heating Systems A/S år 2010 är nu genomförda. TermaTech A/S konsolideras från halvårsskiftet och kommer att bidra positivt till affärsområdets rörelseresultat under innevarande år.

NIBE Brasvärme		2008	2007	senaste	2007
Nyckeltal		Kv 1-2	Kv 1-2	12 mån	helår
Nettoomsättning	Mkr	301,5	314,6	861,1	874,1
Tillväxt	%	- 4,2	- 5,9	- 5,5	- 6,1
Rörelseresultat	Mkr	5,4	15,1	105,1	114,8
Rörelsemarginal	%	1,8	4,8	12,2	13,1
Tillgångar	Mkr	932,7	902,1	932,7	942,9
Skulder	Mkr	612,6	601,6	612,6	593,0
Investeringar i anl tillg	Mkr	62,9	82,9	146,6	166,6
Avskrivningar	Mkr	14,4	11,9	26,7	24,2

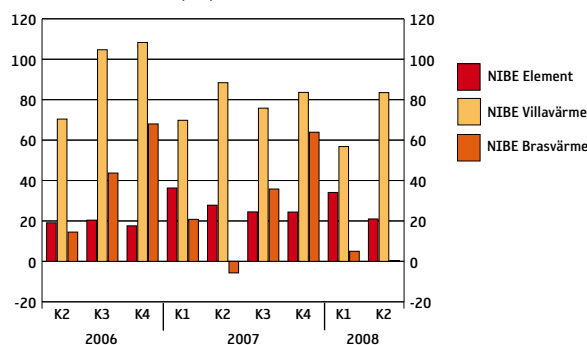
Omsättning per affärsområde

senaste nio kvartalen (Mkr)

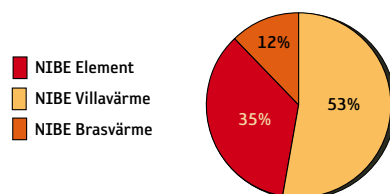


Rörelseresultat per affärsområde

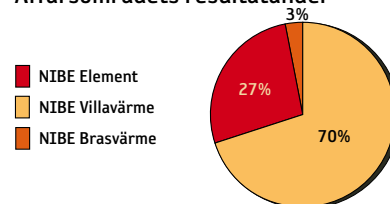
senaste nio kvartalen (Mkr)



Affärsområdets andel av omsättningen

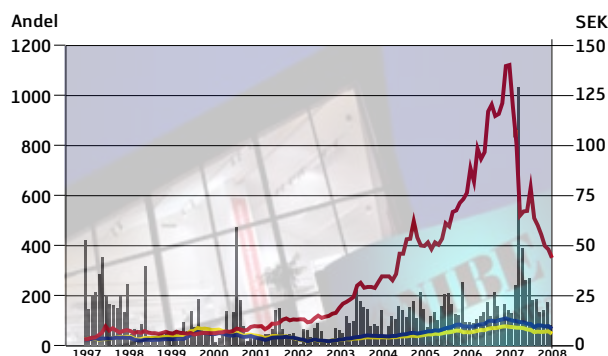


Affärsområdets resultatandel



Aktiekursutvecklingen

— Aktiekurs kronor
 — Carnegie Småbolagsindex kronor
 — OMX Stockholm All-Share (OMXS) kronor
 Genomsnittligt antal omsatta aktier per börsdag i tusental



KONCERNENS UTVECKLING



Resultaträkning

(Mkr)	Koncernen						Moderbolaget	
	Kvartal 2 2008	Kvartal 2 2007	jan - juni 2008	jan - juni 2007	senaste 12 mån	helår 2007	jan - juni 2008	jan - juni 2007
Nettoomsättning	1.329,7	1.247,3	2.566,2	2.532,1	5.436,6	5.402,5	1,3	1,2
Kostnad för sålda varor	- 954,9	- 876,5	- 1.834,2	- 1.785,1	-3.877,3	- 3.828,2	0,0	0,0
Bruttoresultat	374,8	370,8	732,0	747,0	1.559,3	1.574,3	1,3	1,2
Försäljningskostnader	- 216,3	- 213,3	- 431,7	- 420,1	- 849,8	- 838,2	0,0	0,0
Administrationskostnader	- 82,1	- 76,6	- 155,3	- 146,5	-301,1	- 292,3	- 9,2	- 10,3
Övriga intäkter	23,4	23,9	48,0	47,2	85,0	84,2	0,0	0,3
Rörelseresultat	99,8	104,8	193,0	227,6	493,4	528,0	- 7,9	- 8,8
Finansiellt netto	- 26,0	- 18,6	- 49,0	- 32,7	- 99,3	- 83,0	139,4	152,8
Resultat efter finansiellt netto	73,8	86,2	144,0	194,9	394,1	445,0	131,5	144,0
Skatt	- 20,8	- 23,6	- 42,6	- 54,7	- 118,2	- 130,3	0,0	0,0
Nettoresultat	53,0	62,6	101,4	140,2	275,9	314,7	131,5	144,0
Minoritetens andel i nettoresultatet	0,6	0,0	0,6	0,0	0,6	0,0	0,0	0,0
Planenliga avskrivningar ingår med	44,9	41,1	89,5	80,6	172,6	163,7	0,0	0,0

Balansräkning i sammandrag

(Mkr)	Koncernen			Moderbolaget	
	30 juni 2008	30 juni 2007	31 dec 2007	30 juni 2008	30 juni 2007
Immateriella anläggningstillgångar	808,5	692,5	732,2	0,0	0,0
Materiella anläggningstillgångar	1.456,0	1.233,9	1.374,4	0,1	0,2
Finansiella anläggningstillgångar	43,3	30,5	35,7	1.870,8	1.726,5
Summa anläggningstillgångar	2.307,8	1.956,9	2.142,3	1.870,9	1.726,7
Varulager	1.338,0	1.510,1	1.344,0	0,0	0,0
Kortfristiga fordringar	1.056,4	895,0	829,3	4,9	27,1
Kortfristiga placeringar	0,0	0,1	0,0	0,0	0,0
Kassa och bank	166,3	187,0	207,9	15,7	41,4
Summa omsättningstillgångar	2.560,7	2.592,2	2.381,2	20,6	68,5
Summa tillgångar	4.868,5	4.549,1	4.523,5	1.891,5	1.795,2
Eget kapital	1.561,1	1.333,1	1.547,7	397,2	374,6
Obeskattade reserver	0,0	0,0	0,0	0,1	0,1
Långfristiga skulder och avsättningar, icke räntebärande	207,5	226,8	210,2	0,0	20,6
Långfristiga skulder och avsättningar, räntebärande	2.149,6	1.980,0	1.866,5	1.407,1	1.311,5
Kortfristiga skulder och avsättningar, icke räntebärande	811,8	885,2	760,3	5,4	12,9
Kortfristiga skulder och avsättningar, räntebärande	138,5	124,0	138,8	81,7	75,5
Summa eget kapital och skulder	4.868,5	4.549,1	4.523,5	1.891,5	1.795,2

Kassaflödesanalys

(Mkr)	jan - juni 2008	jan - juni 2007	helår 2007
Kassaflöde från löpande verksamhet	139,4	155,8	439,5
Förändring av rörelsekapital	- 74,4	- 499,8	- 399,4
Investeringsverksamhet	- 245,2	- 191,1	- 404,1
Finansieringsverksamhet	133,1	501,7	343,6
Kursdifferens i likvida medel	5,5	2,1	10,0
Förändring av likvida medel	- 41,6	- 31,3	- 10,4

Data per aktie

	jan - juni 2008	jan - juni 2007	helår 2007
Nettovinst per aktie (totalt 93.920.000 aktier)	kr 1,07	1,49	3,35
Eget kapital per aktie	kr 16,61	14,19	16,48
Balansdagens börskurs	kr 44,00	137,50	78,00

Nyckeltal

	jan - juni 2008	jan - juni 2007	helår 2007
Tillväxt	% 1,3	20,6	9,0
Rörelsemarginal	% 7,5	9,0	9,8
Vinstmarginal	% 5,6	7,7	8,2
Investeringar i anläggningstillgångar	Mkr 245,2	191,1	404,1
Disponibla likvida medel	Mkr 687,6	545,4	853,0
Rörelsekapital, inkl kassa och bank	Mkr 1.610,4	1.583,0	1.482,1
Räntebärande skulder/ Eget kapital	% 146,6	157,8	129,6
Soliditet	% 32,1	29,3	34,2
Avkastning på sysselsatt kapital	% 10,8	15,1	17,2
Avkastning på eget kapital	% 13,3	21,5	22,6



Förändring i eget kapital

(Mkr)	jan - juni 2008	jan - juni 2007	helår 2007
Ingående eget kapital	1.547,7	1.283,5	1.283,5
Utdelning till aktieägare	- 108,0	- 108,0	- 108,0
Marknadsvärdering av kommersiella valutaterminskontrakt efter avdrag för skatt	- 3,2	- 1,9	1,3
Valutakursdifferens ¹⁾	23,2	19,3	56,2
Periodens vinst	101,4	140,2	314,7
Utgående eget kapital ²⁾	1.561,1	1.333,1	1.547,7

¹⁾ Valutakursdifferensens fördelning (Mkr)	jan - juni 2008	jan - juni 2007	helår 2007
Omräkning av utländska dotterföretag	38,2	27,9	84,9
Lån till dotterföretag	0,5	- 0,3	- 0,2
Valutahedge	- 15,5	- 8,3	- 28,5
Summa	23,2	19,3	56,2

²⁾ Minoritetens andel utgör 0,7 Mkr vid periodens utgång mot 0,0 Mkr vid årets ingång.

KVARTALSDATA

Resultaträkning koncernen

(Mkr)	2008			2007				2006		
	Kv 1	Kv 2	Kv 1	Kv 2	Kv 3	Kv 4	Kv 2	Kv 3	Kv 4	
Nettoomsättning	1.236,5	1.329,7	1.284,8	1.247,3	1.337,2	1.533,2	1.066,4	1.237,6	1.620,2	
Rörelsekostnader	- 1.143,3	- 1.229,9	- 1.162,0	- 1.142,5	- 1.204,7	- 1.365,3	- 967,8	- 1.071,9	- 1.429,4	
Rörelseresultat	93,2	99,8	122,8	104,8	132,5	167,9	98,6	165,7	190,8	
Finansiellt netto	- 23,0	- 26,0	- 14,1	- 18,6	- 24,4	- 25,9	- 13,2	- 14,3	- 15,4	
Resultat efter finansiellt netto	70,2	73,8	108,7	86,2	108,1	142,0	85,4	151,4	175,4	
Skatt	- 21,8	- 20,8	- 31,1	- 23,6	- 37,2	- 38,4	- 24,8	- 45,9	- 53,2	
Nettoresultat	48,4	53,0	77,6	62,6	70,9	103,6	60,6	105,5	122,2	

Nettoomsättning affärsområdena

(Mkr)	2008		2007				2006		
	Kv 1	Kv 2	Kv 1	Kv 2	Kv 3	Kv 4	Kv 2	Kv 3	Kv 4
NIBE Element	458,2	471,5	463,8	443,5	418,2	453,6	364,0	350,7	441,8
NIBE Villavärme	649,1	755,5	661,3	717,9	717,1	763,6	573,6	661,9	841,5
NIBE Brasvärme	163,5	138,0	189,4	125,2	230,9	328,6	141,8	237,4	359,3
Koncernelimineringar	- 34,3	- 35,3	- 29,7	- 39,3	- 29,0	- 12,6	- 13,0	- 12,4	- 22,4
Koncernen	1.236,5	1.329,7	1.284,8	1.247,3	1.337,2	1.533,2	1.066,4	1.237,6	1.620,2

Rörelseresultat affärsområdena

(Mkr)	2008		2007				2006		
	Kv 1	Kv 2	Kv 1	Kv 2	Kv 3	Kv 4	Kv 2	Kv 3	Kv 4
NIBE Element	34,1	21,0	36,3	27,8	24,5	24,4	19,1	20,4	17,6
NIBE Villavärme	56,8	83,5	69,8	88,4	75,8	83,6	70,4	104,7	108,3
NIBE Brasvärme	5,0	0,4	20,8	- 5,7	35,8	63,9	14,5	43,7	68,0
Koncernelimineringar	- 2,7	- 5,1	- 4,1	- 5,7	- 3,6	- 4,0	- 5,4	- 3,1	- 3,1
Koncernen	93,2	99,8	122,8	104,8	132,5	167,9	98,6	165,7	190,8

Redovisningsprinciper

NIBE Industriers koncernredovisning upprättas i enlighet med International Financial Reporting Standards (IFRS). NIBE Industriers delårsrapport för andra kvartalet 2008 är upprättad enligt IAS 34 Delårsrapportering. Samma redovisningsprinciper har tillämpats som beskrivs på sidorna 52 – 55 i årsredovisningen för 2007. De IFRS-standards som trätt i kraft under 2008 har inte haft någon påverkan på delårsrapporten. Moderbolaget redovisar enligt RR.32 Redovisning för juridiska personer.

Risker och osäkerhetsfaktorer

NIBE Industrier är en internationell koncern med representation i ett 15-tal länder och är som sådan exponerad för ett antal affärsmässiga och finansiella risker. Riskhantering är därför en viktig process i relation till uppsatta mål. I koncernen är en effektiv riskhantering en kontinuerlig process som bedrivs inom ramen för den operativa styrningen och utgör ett naturligt led i den löpande uppföljningen av verksamheten. Utöver de risker och osäkerhetsfaktorer som beskrivs i NIBE Industriers årsredovisning för 2007 bedöms inte några väsentliga risker eller osäkerheter ha tillkommit.

Delårsrapporten ger en rättvisande översikt av moderbolagets och koncernens verksamhet, ställning och resultat samt beskriver väsentliga risker och osäkerhetsfaktorer som moderbolaget och de företag som ingår i koncernen står inför.

Markaryd den 14 augusti 2008



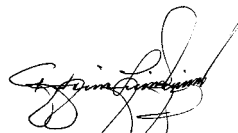
Arvid Gierow
Styrelsens ordförande

Georg Brunstam

Hans Linnarson



Arne Frank



Gerteric Lindquist
Verkställande direktör

Delårsrapporten har ej varit föremål för särskild granskning av företagets revisorer. För övrig information om definitioner hänvisas till årsredovisningen för år 2007.

Informationen i denna delårsrapport är sådan som NIBE Industrier AB är skyldigt att offentliggöra enligt lagen om värdepappersmarknaden och/eller lagen om handel med finansiella instrument. Informationen lämnades till media för offentliggörande den 14 augusti 2008 kl 08.30.

Eventuella frågor besvaras av:
Gerteric Lindquist, VD och koncernchef,
gerteric.lindquist@nibe.se
Leif Gustavsson, ekonomichef,
leif.gustavsson@nibe.se

NIBE
INDUSTRIER

NIBE Industrier AB (publ)
Box 14, 285 21 MARKARYD
Tel 0433 - 73 000 · Fax 0433 - 73 192
www.nibe.com · Org-nr: 55 63 74 - 8309