



— skapar värme — 

- Omsättningen ökade till 1.944,2 Mkr (1.677,1 Mkr)
- Resultatet efter finansnetto ökade till 155,0 Mkr (122,3 Mkr)
- Vinsten per aktie uppgick till 18,01 kr (14,24 kr)
- Styrelsen föreslår en utdelning på 5,50 kr/aktie (4,25 kr/aktie)
- Styrelsen föreslår en split på 4:1 av bolagets aktier
- Tre företagsförvärv samt förvärv av större minoritetspost i ett fjärde

Bokslutskommuniké 2002



VD har ordet

2002 – Ännu ett starkt år

2002 blev såväl omsättnings- som resultatmässigt NIBE-koncernens bästa verksamhetsår hittills.

Av årets omsättningstillväxt på 15,9% är 8,8% organisk. Tillväxten är i likhet med tidigare år framför allt resultatet av målmedveten produktutveckling och offensiv marknadsbearbetning.

Koncernens helårsresultat efter finansnetto har förbättrats med 26,7%. Förutom volymökningen har ett antal ytterligare faktorer bidragit till resultatförbättringen. Bland annat har effekterna av det ständigt pågående interna rationaliseringsarbetet förstärkts av den produktionsutjämning som ägt rum under året inom framför allt Villavärme och Brasvärme. Vidare har ett omfattande struktureringsarbete genomförts inom Elementverksamheten.

Tre förvärv med en sammanlagd helårsomsättning på cirka 100 Mkr har genomförts under året. Dessutom har 21,7% av aktierna i norska Jøtul ASA förvärvats.

NIBE Elements fortsatta volymframgångar bekräftar att affärsområdet är en av Europas absolut ledande underleverantörer av komponenter och system för elektrisk uppvärmning. Trots fortsatt prispress och marknadsstagnation har rörelsemarginalen kunnat förbättras.

Vår strategi att investera i högrationell och teknikintensiv produktion i länder med högre arbetskraftskostnad samt lokalisera mer manuell produktion till länder med lägre arbetskraftskostnad känns stark. Detta borgar för att vi kan delta i den fortsatta struktur-rationaliseringen i branschen.

NIBE Villavärmes fortsatt goda tillväxt verifierar bilden av affärsområdet som Nordens klart ledande leverantör av produkter för inomhuskomfort och uppvärmning av villor. Dessutom är det mycket glädjande att notera att expansionen nu tagit fart även utanför Norden.

Framgångarna förklaras bland annat av ett utomordentligt starkt produktsortiment vad avser såväl prestanda som kvalitet och konkurrenskraftiga priser. Det väl genomarbetade marknadskonceptet liksom en kraftfull marknadsorganisation utgör också viktiga framgångsfaktorer.

Förbättringen av den redan goda rörelsemarginalen är resultatet av ett fortsatt mycket metodiskt rationaliseringsarbete vid samtliga Villavärmes produktionsenheter.

Den polska verksamheten är nu i sina väsentligaste delar färdigstrukturerad, vilket kommer att få stor strategisk betydelse för NIBE Villavärmes fortsatta tillväxt och lönsamhet. Affärsområdets förmåga att delta i det fortsatta struktur-rationaliseringsarbetet i branschen har därmed förstärkts.

NIBE Brasvärmes fortsatt kraftiga volymexpansion utgör ett utomordentligt styrkebevis och bekräftar såväl affärsområdets klart ledande position i Sverige som de stora möjligheter som finns utanför den traditionella hemmamarknaden. Att rörelsemarginalen dessutom kunnat höjas från den redan goda nivån 10% till 14% gör årets prestation tämligen svårslagen.

Bakom såväl volym- som lönsamhetsframgångarna ligger ett mycket professionellt och välkoordinerat arbete avseende utveckling, tillverkning och marknadsföring. Framgångarna är också ett bevis på det ökade förtroende som en marknadsaktör uppnår när produkter erbjuds till konkurrenskraftiga priser där slutkonsumenten får ta del av effekten av uppnådda rationaliseringar.

Utsikter för år 2003

Vår bedömning är att förutsättningarna för fortsatt marknadsandels-tillväxt är goda för samtliga tre affärsområden. Dessutom pågår som vanligt ett kontinuerligt arbete med att förbättra vår inre effektivitet inom samtliga områden.

Fastän de allmänna konjunktursignalerna är ganska dämpade har inledningen av året försäljningsmässigt varit positiv.

Mot bakgrund av det ovanstående känner vi god tillförsikt vad gäller NIBEs möjligheter även under 2003.

Återköp av aktier

Styrelsen har liksom föregående år beslutat föreslå den kommande bolagsstämman att bemyndiga styrelsen att fatta beslut om förvärv och överlåtelse av egna aktier.

Utdelning

Styrelsen har beslutat föreslå bolagsstämman en höjning av utdelningen från 4,25 till 5,50 kronor per aktie för 2002, motsvarande totalt 32,3 Mkr.

Bolagsstämma

Ordinarie bolagsstämma äger rum torsdagen den 15 maj 2003 kl 17.00 på NIBEs Marknadscenter i Markaryd.

NIBE Industrier ABs styrelse har vid styrelsemöte idag beslutat att till årets ordinarie bolagsstämma lägga fram förslag om en split på 4:1 av bolagets aktier. Genom en ändring av bolagets bolagsordning reduceras aktiernas nominella värde från nuvarande 10 kr per aktie till 2:50 kronor per aktie, samtidigt som antalet aktier i bolaget blir fyra gånger fler.

Styrelsens ordförande, Bengt Hjelm, har beslutat sig för att reducera sin styrelseverksamhet och har därför aviserat att han kommer att lämna styrelsen i NIBE Industrier vid bolagsstämman i maj. Bengt Hjelm har varit styrelseledamot i NIBE i drygt tjugo år och ordförande i NIBE Industrier AB sedan 1989. Som ny ordförande kommer att föreslås Arvid Gierow, ledamot i styrelsen sedan 1997.

Finansiell information

April 2003; Årsredovisning för verksamhetsåret 2002
15 maj 2003; Kvartalsrapport januari – mars 2003
15 maj 2003; Bolagsstämma
18 augusti 2003; Kvartalsrapport januari – juni 2003
17 november 2003; Kvartalsrapport januari – september 2003

Rapporterna finns tillgängliga på NIBE Industriens hemsida www.nibe.se under rubriken "Finansiell Information" samma dag de offentliggörs.

Markaryd den 14 februari 2003

Gertie Lindquist
Verkställande Direktör

Koncernen

Omsättning

Koncernens nettoomsättning uppgick till 1.944,2 Mkr (1.677,1 Mkr) vilket motsvarar en tillväxt på 15,9%.

Av den totala omsättningsökningen på 267,1 Mkr var 119,9 Mkr förvärvad.

Resultat

Årets resultat efter finansnetto uppgick till 155,0 Mkr, vilket innebär en resultattillväxt på 26,7% jämfört med 2001. Resultatet efter finansnetto uppgick då till 122,3 Mkr.

Avkastningen på det egna kapitalet uppgick till 21,5% att jämföras med föregående års 19,9%.

Investeringar

Koncernen har under året investerat 147,1 Mkr (155,4 Mkr) i anläggningstillgångar.

Av investeringarna avser 38,6 Mkr (47,3 Mkr) företagsförvärv. Resterande 108,5 Mkr (108,1 Mkr) avser traditionella investeringar i maskiner och inventarier samt byggnader i de befintliga enheterna.

Finansiell ställning

Koncernens disponibla likvida medel uppgick på balansdagen till 263,2 Mkr mot 182,8 Mkr vid årets ingång. Under året har koncernens checkräkningskrediter utökats med 75,6 Mkr.

Soliditeten uppgick vid årets utgång till 41,8 %, att jämföras med 40,8 % vid årets ingång.

Moderbolaget

Moderbolagets verksamhet omfattar koncernledning, vissa koncerngemensamma funktioner samt förvärvsfinansiering. Omsättningen uppgick under året till 3,2 Mkr (1,5 Mkr) med ett resultat efter finansiella poster på 22,5 Mkr (30,1 Mkr). Disponibla likvida medel var på balansdagen 177,1 Mkr mot 108,0 Mkr vid årets ingång.

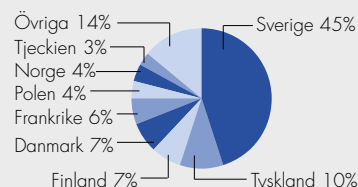
Ekonomiska mål

- Tillväxten skall genomsnittligt uppgå till 20% per år
- Rörelseresultatet för respektive affärsområde skall, över en konjunkturcykel, uppgå till minst 10% av omsättningen
- Avkastningen på eget kapital skall, över en konjunkturcykel, uppgå till minst 20% efter schablonskatt
- Soliditeten i koncernen skall ej understiga 30%.

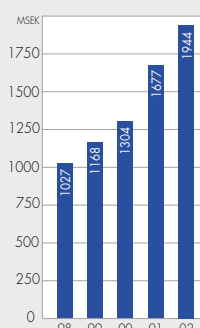
NIBE Industrier – koncernen

Nyckeltal		2002	2001
Nettoomsättning	(Mkr)	1.944,2	1.677,1
Tillväxt	(%)	+ 15,9	+ 28,6
varav förvärvad	(%)	+ 7,1	+ 10,8
Rörelseresultat	(Mkr)	177,7	134,2
Rörelsemarginal	(%)	9,1	8,0
Resultat efter fin netto	(Mkr)	155,0	122,3
Nettovinstmarginal	%	8,0	7,3

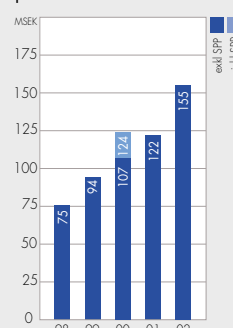
Koncernens omsättning per geografisk region 2002



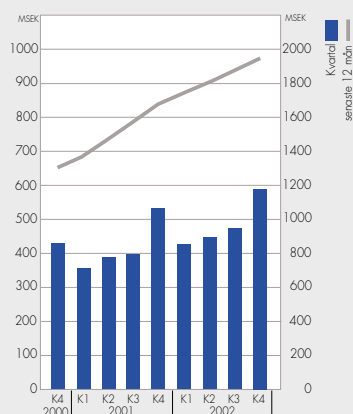
Omsättning 1998 – 2002



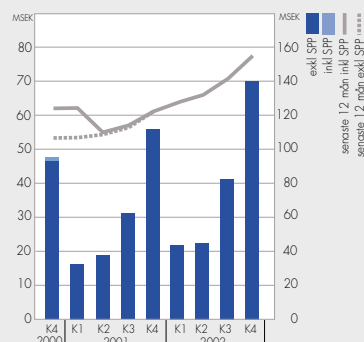
Resultat efter finansiella poster 1998 – 2002



Koncernens omsättning de senaste nio kvartalen



Koncernens resultat efter finansiella poster de senaste nio kvartalen





NIBE Element

Omsättning och resultat

Faktureringen uppgick till 932,6 Mkr att jämföras med 782,7 Mkr för 2001. Av faktureringsökningen på sammanlagt 149,9 Mkr hänför sig 102,2 Mkr till förvärv, vilket innebär att den organiska tillväxten uppgick till 6,1%.

Rörelseresultatet uppgick till 62,9 Mkr att jämföras med 46,9 Mkr under föregående år, vilket innebär att rörelsemarginalen har ökat till 6,7% från föregående års 6,0%.

Året i sammandrag

Den europeiska marknaden har totalt sett inte haft någon tillväxt under året. En avmattning har kunnat konstateras på de flesta marknaderna i Europa, speciellt inom de segment som är investeringsrelaterade. Försäljningen till marknader utanför våra traditionella hemmamarknader har ökat, framförallt av unika produkter baserade på folie- och aluminiumteknik.

Det amerikanska försäljningsbolaget har förstärkts för att möjliggöra en ökad försäljning av nischprodukter på den amerikanska marknaden.

Vår sammantagna bedömning är att NIBE Element har fortsatt att öka sina marknadsandelar såväl genom den organiska tillväxten som genom gjorda förvärv.

Ett omfattande omstruktureringsarbete har genomförts då de båda folietillverkande enheterna Calesco och Norells sammanförts till en verksamhet. Det arbetsintensiva monteringsarbetet har överflyttats till produktionsanläggningen i Polen. Samtidigt har den teknikintensiva bastillverkningen koncentrerats till en nyuppbbyggd processenhet i Sverige.

Elementorganisationen har förstärkts, i syfte att intensifiera arbetet med att uppnå samordningsfördelar inom både inköp och teknisk standardisering.

Fjärde kvartalet

Faktureringen under fjärde kvartalet ökade till 255,7 Mkr (241,8 Mkr), vilket helt är att relatera till de förvärvade enheterna. Under samma period uppgick rörelseresultatet till 23,3 Mkr (18,1 Mkr).

Marknaden har präglats av stor osäkerhet under slutet av året och en dämpning av efterfrågan har medfört att den organiska tillväxten uteblivit under fjärde kvartalet. Resultatmässigt har detta kunnat pareras genom kostnadsneddragningar och fortsatta rationaliseringar.

Strax efter årsskiftet undertecknades ett avtal om att förvärva 80% av aktierna i det danska bolaget Danotherm. Option finns på att förvärva resterande 20%. Bolaget är specialiserat inom området elektriska belastningsmotstånd som har flera tillämpningsområden inom kraftelektronik. NIBE Element har sedan tidigare ett långvarigt samarbete med Danotherm. Företagets årsomsättning uppgår till cirka 65 Mkr. Under januari 2003 förvärvades också en mindre verksamhet i Finland inom samma verksamhetsområde och med en årsomsättning på cirka 2 Mkr.

NIBE Element – Nyckeltal	2002	2001
Nettoomsättning (Mkr)	932,6	782,7
Tillväxt (%)	+ 19,1	+ 29,2
Rörelseresultat (Mkr)	62,9	46,9
Rörelsemarginal (%)	6,7	6,0



NIBE Villavärme

Omsättning och resultat

Faktureringen uppgick till 815,4 Mkr att jämföras med 730,3 Mkr för 2001. Av faktureringsökningen på sammanlagt 85,1 Mkr hänför sig 16,9 Mkr till förvärv, vilket innebär att den organiska tillväxten uppgick till 9,3%.

Rörelseresultatet uppgick till 95,4 Mkr att jämföras med 79,3 Mkr under föregående år, vilket innebär en rörelsemarginal på 11,7% jämfört med 10,9% föregående år.

Året i sammandrag

Den svenska marknaden för värmepumpar har fortsatt att öka under året. Vår marknadsandel ökar kontinuerligt och därmed stärker vi vår position i Sverige som är Europas största värmepumpsmarknad. Under året har sortimentet utökats med en ny serie effektiva värmepumpar som återvinner energin ur uteluften.

Nedgången på den svenska villapannemarknaden har planat ut och det finns idag ett stabilt marknadssegment kvar för traditionella villapannor, trots ett ökat intresse för andra uppvärmningsalternativ. Försäljningen av varmvattenberedare har ökat under året, vilket innebär att vår marknadsledande position ytterligare förstärkts.

Vår utveckling i de nordiska länderna och framför allt Finland har haft en positiv utveckling. En förstärkt försäljningsorganisation har på kort tid fört NIBE Villavärme till en marknadsledande position i Finland inom kärnområdet varmvattenberedare. Intresset för värmepumpar har också ökat hos finska villaägare, vilket gynnar vår tillväxt.

Förvärvet av vår tidigare tyske importör har utvecklats mycket väl och har bidragit till att Tyskland idag utgör vår största utlandsmarknad. Vi har genom förvärvet väsentligt förstärkt vår position på den tyska värmepumpsmarknaden. Det allmänna konjunkturläget i Tyskland är dock fortsatt svagt och nybyggnationen av fastigheter går kraftigt tillbaka.

Den polska verksamheten har efter en svag inledning utvecklats positivt under året. Enheten levererar nu i en ökande takt även värmeprodukter till den övriga europeiska marknaden. Den polska ekonomin och därmed de polska konsumenternas köpkraft är dock fortsatt svag.

Fjärde kvartalet

Faktureringen under fjärde kvartalet uppgick till 252,3 Mkr (227,0 Mkr) och den organiska tillväxten uppgick till 8,8%. Under samma period uppgick rörelseresultatet till 36,8 Mkr (30,1 Mkr).

Hösten präglades av en god efterfrågan. Under slutet av året har vi förstärkt representationen på den norska marknaden, vilket förväntas ge tillväxt främst för vårt värmepumpsprogram.

Vårens lageruppbbyggnad har resulterat i både förbättrad produktivitet och ökad leveranssäkerhet. Rationaliseringseffekterna i de moderniserade produktverkstäderna har också bidragit till en ökad rörelsemarginal.

NIBE Villavärme – Nyckeltal	2002	2001
Nettoomsättning (Mkr)	815,4	730,3
Tillväxt (%)	+ 11,6	+ 32,2
Rörelseresultat (Mkr)	95,4	79,3
Rörelsemarginal (%)	11,7	10,9



NIBE Brasvärme

Omsättning och resultat

Faktureringen uppgick till 211,3 Mkr att jämföras med 177,8 Mkr för 2001. Av faktureringsökningen på sammanlagt 33,5 Mkr hänförs sig 0,8 Mkr till förvärv, vilket innebär att den organiska tillväxten uppgick till 18,4%.

Rörelseresultatet uppgick till 30,1 Mkr att jämföras med 17,8 Mkr under 2001, vilket innebär en rörelsemarginal på 14,2% jämfört med 10,0% föregående år.

Året i sammandrag

Efterfrågan på bräsvärme produkter i Sverige har varit mycket god med en synnerligen stark efterfrågeökning under slutet av året. Detta beror i huvudsak på ett ökat intresse för energibesparande produkter i kombination med en allmänt sett fortsatt hög konsumtion av sällanköpsvaror.

På de prioriterade utlandsmarknaderna har den totala efterfrågan varit betydligt lägre än tidigare år. Vår egen totala utlandsförsäljning, med tyngdpunkt på Tyskland och Norge, har trots detta utvecklats mycket positivt. Detta kan i huvudsak förklaras av fortsatta försäljningsframgångar för vår nya kaminserie med internationell design.

Vid halvårsskiftet introducerades ett helt nytt prisvärt, lättmonterat skorstenssystem tillverkat i rostfritt material som på kort tid blivit en stor succé på den svenska marknaden. Vidare har NIBE Brasvärme som första aktör i Sverige P-märkt¹⁾ ett stort antal bräsvärme produkter, vilket redan förstärkt och ytterligare kommer att förstärka vår marknadsledande position.

Ökad andel omsättning av egentillverkade produkter, sortimentsrationaliseringar, relativt jämn produktionstakt under hela året och uppnådda rationaliseringseffekter i produktionsanläggningarna har bidragit till årets förbättring av rörelseresultatet.

Under året har 21,7% av aktierna i börsnoterade norska Jøtul ASA förvärvats. Vårt långsiktiga intresse i Jøtul kvarstår.

Fjärde kvartalet

Faktureringen under fjärde kvartalet uppgick till 86,4 Mkr (69,4 Mkr) och den organiska tillväxten uppgick till 24,5%. Under samma period uppgick rörelseresultatet till 18,1 Mkr (11,1 Mkr).

De under vissa perioder extremt höga elpriserna under slutet av året har bidragit till den ökade efterfrågan på energibesparande produkter såsom exempelvis braskaminer. Kraftfulla marknadsinsatser i Sverige i samband med lanseringen av vårt nya skorstenssystem har resulterat i en stark försäljning av hela sortimentet för lätta braskaminer. Även utlandsförsäljningen har utvecklats mycket positivt under fjärde kvartalet.

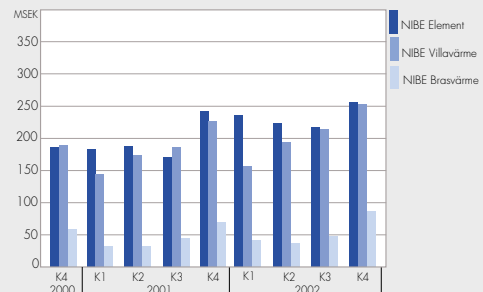
Med hjälp av vårens lageruppbbyggnad på utvalda modeller, har marknadsönskemål i stort sett kunnat tillgodoses under hösten.

Från och med årsskiftet har NIBE Brasvärme avvecklat agenturen för amerikanska Vermont Castings.

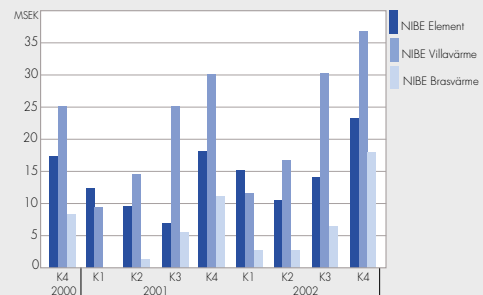
¹⁾ Utökad kvalitets- och miljögaranti enligt Statens Provningsanstalt innebärande att kaminens effektavgivning kan regleras och samtidigt klara krav på låga utsläpp och hög verkningsgrad.

NIBE Brasvärme – Nyckeltal		2002	2001
Nettoomsättning	(Mkr)	211,3	177,8
Tillväxt	(%)	+ 18,8	+ 14,2
Rörelseresultat	(Mkr)	30,1	17,8
Rörelsemarginal	(%)	14,2	10,0

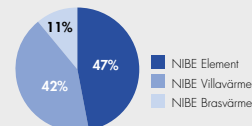
Omsättning per affärsområde de senaste 9 kvartalen



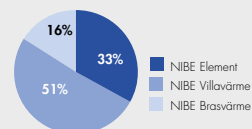
Rörelseresultat per affärsområde de senaste 9 kvartalen



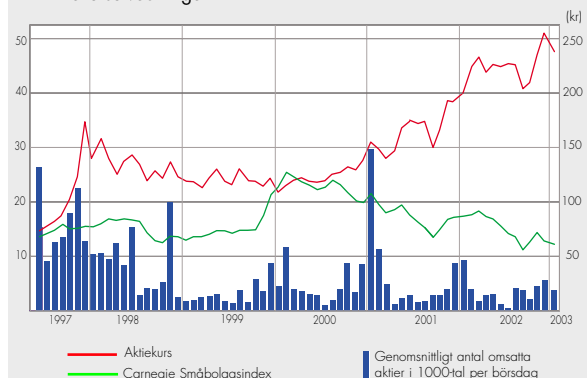
Affärsområdenas andel av omsättningen 2002

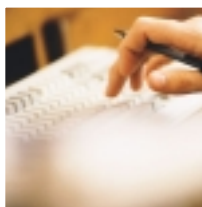


Affärsområdenas resultatandel 2002



Aktiekursutvecklingen





Koncernens utveckling

Koncernens resultaträkning

(Mkr)	2002	2001
Nettoomsättning	1.944,2	1.677,1
Kostnad för sålda varor	- 1.389,3	- 1.242,7
Bruttoresultat	554,9	434,4
Försäljningskostnader	- 281,0	- 221,5
Administrationskostnader	- 108,3	- 92,3
Övriga intäkter	+ 12,1	+ 13,6
Rörelseresultat	177,7	134,2
Finansiellt netto	- 22,7	- 11,9
Resultat efter finansiellt netto	155,0	122,3
Skatt	- 49,7	- 38,9
Minoritetens andel av resultat efter skatt	+ 0,4	+ 0,2
Nettoresultat	105,7	83,6
Planenliga avskrivningar ingår med	70,9	58,7

Kassaflödesanalys

(Mkr)	2002	2001
Kassaflöde från löpande verksamhet	+ 176,0	+ 134,5
Förändring av rörelsekapital	- 34,6	- 11,6
Investeringsverksamhet	- 136,3	- 151,0
Finansieringsverksamhet	+ 9,6	+ 45,4
Kursdifferens i likvida medel	- 1,0	+ 1,8
Förändring av likvida medel	+ 13,7	+ 19,1

Nyckeltal

	2002	2001	2000 ¹⁾	1999	1998
Tillväxt	(%) +15,9	+ 28,6	+ 11,6	+ 13,8	+ 39,5
Rörelsemarginal	(%) 9,1	8,0	10,0 (8,7)	8,4	8,0
Nettovinstmarginal	(%) 8,0	7,3	9,5 (8,2)	8,1	7,4
Investeringar i anläggningstillgångar	(Mkr) 147,1	155,4	141,2	58,8	111,7
Disponibla likvida medel	(Mkr) 263,2	182,8	143,8	149,8	91,9
Rörelsekapital, inklusive kassa och bank	(Mkr) 410,7	357,5	299,7	241,9	208,5
Räntebärande skulder/Eget kapital	(%) 65,7	69,9	57,8	49,3	55,8
Soliditet	(%) 41,8	40,8	42,6	44,9	43,3
Avkastning på sysselsatt kapital	(%) 20,8	19,0	23,7 (20,9)	21,5	21,0
Avkastning på eget kapital	(%) 21,5	19,9	24,3 (21,3)	21,9	20,2

Data per aktie

	2002	2001	2000 ¹⁾	1999	1998
Nettovinst per aktie (totalt 5.870.000 aktier)	(kr) 18,01	14,24	14,67 (12,54)	10,92	8,56
Eget kapital per aktie	(kr) 94,24	82,31	68,81	56,14	49,52
Balansdagens börskurs	(kr) 255,00	192,00	137,00	121,00	124,00

¹⁾ Samtliga nyckeltal inom parentes är beräknade exklusive jämförelsestörande poster, dvs exklusive överskottsmedel från SPP.

Koncernens balansräkning i sammandrag

(Mkr)	2002.12.31	2001.12.31
Immateriella anläggningstillgångar	99,7	84,8
Materiella anläggningstillgångar	427,0	394,5
Finansiella anläggningstillgångar	43,3	26,2
Summa anläggningstillgångar	570,0	505,5
Varulager	377,7	331,6
Kortfristiga fordringar	306,1	289,2
Kortfristiga placeringar	0,9	3,1
Kassa och bank	67,1	53,4
Summa omsättningstillgångar	751,8	677,3
Summa tillgångar	1.321,8	1.182,8
Eget kapital	553,2	483,2
Minoritetsintresse	1,2	3,0
Avsättningar	124,2	102,4
Långfristiga skulder, icke räntebärande	7,4	0,2
Långfristiga skulder, räntebärande	294,8	274,1
Kortfristiga skulder, icke räntebärande	299,7	282,7
Kortfristiga skulder, räntebärande	41,3	37,2
Summa eget kapital och skulder	1.321,8	1.182,8

Förändring i eget kapital

(Mkr)	2002	2001
Ingående eget kapital	483,2	403,9
Utdelning till aktieägare	- 24,9	- 22,0
Kursdifferenser redovisade direkt mot eget kapital	- 4,1	+ 4,9
Omräkningsdifferens	- 6,7	+ 12,8
Årets vinst	+ 105,7	+ 83,6
Utgående eget kapital	553,2	483,2

Kvartalsdata

Resultaträkning koncernen

(Mkr)	2002				2001				2000
	Kv 1	Kv 2	Kv 3	Kv 4	Kv 1	Kv 2	Kv 3	Kv 4	Kv 4
Nettoomsättning	428,9	449,3	475,6	590,4	355,7	389,5	397,6	534,3	429,2
Rörelsekostnader	- 401,9	- 422,5	- 427,2	- 514,9	- 336,4	- 366,9	- 362,2	- 477,4	- 380,6
Jämförelsestörande poster ¹⁾	0,0	0,0	0,0	0,0	0,0	0,0	0,0	0,0	+ 1,3
Rörelseresultat	27,0	26,8	48,4	75,5	19,3	22,6	35,4	56,9	49,9
Finansiellt netto	- 5,2	- 4,3	- 7,2	- 6,0	- 3,1	- 3,7	- 4,2	- 0,9	- 2,2
Resultat efter finansiellt netto	21,8	22,5	41,2	69,5	16,2	18,9	31,2	56,0	47,7
Skatt	- 8,7	- 7,5	- 12,9	- 20,6	- 5,0	- 7,9	- 9,5	- 16,5	- 14,2
Minoritetens andel av resultat efter skatt	+ 0,2	+ 0,2	- 0,1	+ 0,1	0,0	+ 0,1	0,0	+ 0,1	+ 0,2
Nettoresultat	13,3	15,2	28,2	49,0	11,2	11,1	21,7	39,6	33,7

Nettoomsättning affärsområdena

(Mkr)	2002				2001				2000
	Kv 1	Kv 2	Kv 3	Kv 4	Kv 1	Kv 2	Kv 3	Kv 4	Kv 4
NIBE Element	236,5	223,6	216,8	255,7	183,3	187,9	169,7	241,8	185,2
NIBE Villavärme	156,1	193,4	213,6	252,3	144,3	173,0	186,0	227,0	188,8
NIBE Brasvärme	40,8	35,9	48,2	86,4	31,7	32,0	44,7	69,4	57,9
Koncernelimineringar	- 4,5	- 3,6	- 3,0	- 4,0	- 3,6	- 3,4	- 2,8	- 3,9	- 2,7
Koncernen	428,9	449,3	475,6	590,4	355,7	389,5	397,6	534,3	429,2

Rörelseresultat affärsområdena

(Mkr)	2002				2001				2000
	Kv 1	Kv 2	Kv 3	Kv 4	Kv 1	Kv 2	Kv 3	Kv 4	Kv 4
NIBE Element	15,1	10,4	14,1	23,3	12,3	9,6	6,9	18,1	17,4
NIBE Villavärme	11,6	16,7	30,3	36,8	9,4	14,6	25,2	30,1	25,1
NIBE Brasvärme	2,8	2,8	6,4	18,1	- 0,3	1,4	5,6	11,1	8,3
Koncernelimineringar ²⁾	- 2,5	- 3,1	- 2,4	- 2,7	- 2,1	- 3,0	- 2,3	- 2,4	- 0,9
Koncernen	27,0	26,8	48,4	75,5	19,3	22,6	35,4	56,9	49,9

¹⁾ Avser överskottsmedel från SPP.

²⁾ Resultateffekten av överskottsmedel från SPP på 1,3 Mkr ingår i koncernelimineringar.



NIBE Industrier AB (publ) • Box 14 • 285 21 MARKARYD
Orgnr: 55 63 74 - 8309