

Årsredovisning

# NIBE Industrier AB



**NIBE**  
INDUSTRIER

1997

# Innehållsförteckning

## *Inledning*

NIBE-koncernen i sammandrag .....	2
VD har ordet .....	4
Ekonomisk översikt .....	8
NIBE-aktien .....	12

## *Verksamheten*

Affärsområde NIBE Element .....	14
Affärsområde NIBE Villavärme .....	20
Affärsområde NIBE Brasvärme .....	30

## *Övrig information*

Styrelse, ledande befattningshavare och revisorer .....	36
Förvaltningsberättelse .....	37

## *Räkenskaper*

Koncernens resultaträkning .....	38
Koncernens balansräkning .....	39
Koncernens finansieringsanalys .....	41
Moderbolagets resultaträkning .....	42
Moderbolagets balansräkning .....	43
Moderbolagets finansieringsanalys .....	45
Noter .....	46
Revisionsberättelse .....	53
Adresser .....	54

## Utdelning

Styrelsen har beslutat föreslå bolagsstämman en utdelning på 2,00 kronor per aktie för 1997, motsvarande totalt 11,7 Mkr. Beslutar bolagsstämman enligt förslaget, beräknas utdelning skickas från Värdepapperscentralen VPC AB tisdagen den 19 maj 1998.

Avstämningsdag för aktieutdelning är den 12 maj 1998.

## Bolagsstämma

Ordinarie bolagsstämma äger rum torsdagen den 7 maj 1998 kl 17.00 på NIBE's Marknadscenter i Markaryd.

## Informationsplan

Den fullständiga årsredovisningen tillsammans med kallelse till ordinarie bolagsstämma distribueras till samtliga aktieägare.

Bolagsstämma; 7 maj 1998.

Delårsrapport jan – april; juni 1998.

Delårsrapport januari – augusti; oktober 1998.

# NIBE-koncernen i sammandrag

- Omsättningen ökade till 736 Mkr (617 Mkr)
- Resultatet efter finansnetto förbättrades till 59 Mkr (32 Mkr)
- Soliditeten ökade till 47 procent (32 procent)
- Vinsten per aktie uppgick till 7,80 (4,71)

## Verksamhetsbeskrivning

NIBE Industrier-koncernens verksamhet är indelad i tre affärsområden: **NIBE Element**, **NIBE Villavärme** och **NIBE Brasvärme**.

### NIBE Element

Affärsområdet NIBE Element utvecklar, tillverkar och säljer elektriska rörelement under varumärkena Backer och Loval samt från och med mars 1998 även under varumärkena Bröderna Håkansson och Meyer. Som komplement till rörelement tillverkas och marknadsförs systemprodukter, styr- och reglerutrustning, svetsade rör samt maskiner till rörelementproduktion. Rörelement används bland annat för uppvärmning av vatten i diskmaskiner och luft i elradiatorer. Marknaden utgörs av industriella användare och komponentanvändare av rörelementprodukter i Europa. NIBE Element är marknadsledande i Norden och en av de ledande tillverkarna i Europa. Omsättningen utanför Sverige uppgick till 71 procent av affärsområdets totala omsättning. NIBE Elements totala omsättning uppgick under 1997 till 356,4 Mkr, motsvarande 48 procent av koncernens omsättning. Affärsområdets rörelseresultat uppgick till 32,8 Mkr, vilket motsvarar 45 procent av koncernens rörelseresultat.

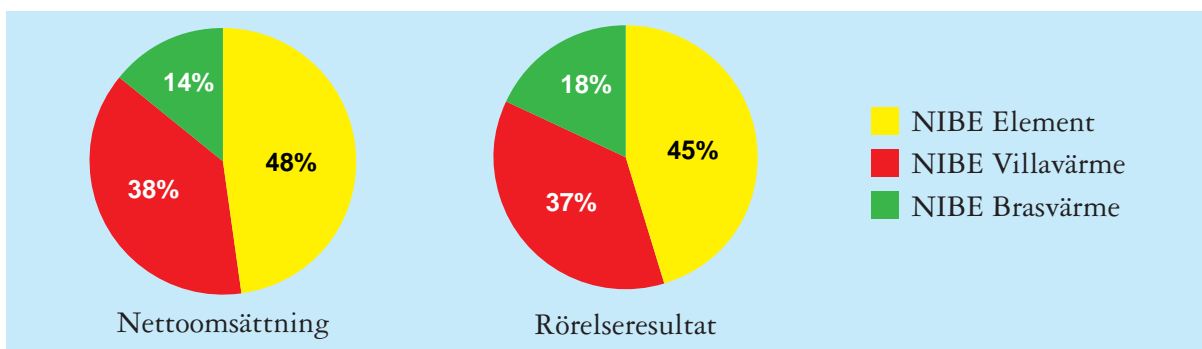
### NIBE Villavärme

Affärsområdet NIBE Villavärme utvecklar, tillverkar och säljer varmvattenberedare, villa-pannor och värmepumpar samt reservdelar under varumärkena NIBE, TMV och Vølund. Vidare bedrivs en omfattande legoproduktion av korrosionsskyddade tryckkärl. NIBE Villavärme är marknadsledande inom samtliga sina prioriterade marknadssegment i Sverige. Den övervägande delen av efterfrågan i Sverige genereras för närvarande av ROT-marknaden (Reparation, Om- och Tillbyggnad), där försäljningen varit stabil över åren. På grund av den begränsade byggnationen av småhus ligger efterfrågan inom nybyggnationssegmentet på en historiskt sett låg nivå. Utlandsfaktureringen, som uppgick till 25 procent av affärsområdets totala omsättning, utgjordes främst av varmvattenberedare till Danmark, Holland, Tyskland och Finland. NIBE Villavärmes totala omsättning uppgick under 1997 till 281,2 Mkr, motsvarande 38 procent av koncernens omsättning. Rörelseresultatet uppgick till 26,1 Mkr, vilket motsvarar 37 procent av koncernens rörelseresultat.

### NIBE Brasvärme

Affärsområdet NIBE Brasvärme utvecklar, tillverkar och säljer brasvärmeprodukter samt tillhörande skorstenssystem under varumärkena Handöl och Contura. Vidare innehar NIBE Brasvärme de svenska försäljningsagenturerna för gjutjärnskaminer från danska

*Affärsområdenas andel av koncernens nettoomsättning respektive rörelseresultat 1997*



Morsø, belgiska Dovre samt amerikanska Vermont Castings. Affärsområdet NIBE Brasvärme är marknadsledande i Sverige. Marknaden för affärsområdet utgörs huvudsakligen av villor och fritidshus. Utlandsfaktureringen uppgick under 1997 till 12 procent av affärsområdets totala omsättning. NIBE Brasvärmes totala omsättning uppgick under 1997 till 104,5 Mkr, motsvarande 14 procent av koncernens omsättning. Affärsområdets rörelseresultat uppgick till 12,5 Mkr, vilket motsvarar 18 procent av koncernens rörelseresultat.

## Resultatutveckling

Koncernen har redovisat en stabil lönsamhet under 1990-talet trots den, under decenniets inledning, minskade försäljningen till följd av den djupa lågkonjunkturen och den kraftiga nedgången i nybyggnationen av småhus på den svenska marknaden. Detta har varit möjligt tack vare ett förändringsarbete omfattande såväl rationaliseringar och kostnadsbesparingar som produktutveckling. Under de senaste åren har en betydande omsättnings- och resultatökning skett, vilket främst förklaras av den offensiva förvärvsplan som sattes i verket redan 1994. Koncernen har en stark finansiell ställning och anläggningarna är välinvesterade. Koncernen avser att tillvarata tillväxtpotentialer och ytterligare stärka sin position genom fortsatta företagsförvärv, investeringar i nya produktlinjer samt ökade satsningar på såväl tillverkning som marknadsföring och försäljning utomlands.

## Finansiella mål

Koncernens övergripande målsättning är att den genomsnittliga tillväxten per år skall uppgå till 20 procent. Över en konjunktursykel skall koncernens avkastning på eget kapital uppgå till minst 20 procent efter schablonskatt. Dessutom bör soliditeten i koncernen ej understiga 30 procent.

## Resultat för 1997

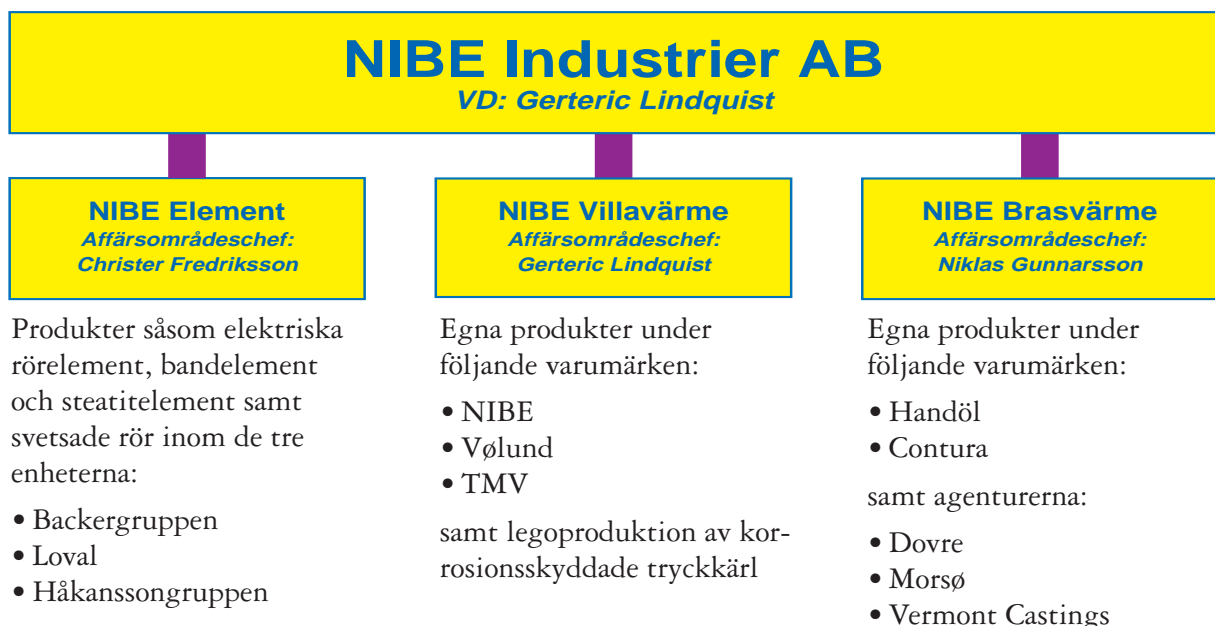
Koncernens nettoomsättning under 1997 uppgick till 735,8 Mkr (617,0 Mkr) och resultatet efter finansnetto till 59,3 Mkr (32,0 Mkr).

## Bedömning för 1998

Orderingången under början av 1998 har varit fortsatt god och vid ett oförändrat konjunkturläge kan en gynnsam utveckling förutses också för helåret 1998.

## Operativ struktur

Sedan 1995 är koncernen indelad i tre avgränsade affärsområden enligt nedanstående struktur. Varje affärsområde har sin operativa ledning som arbetar under eget resultatansvar. På koncernnivå samordnas finansiering, valutahantering, företagsförvärv, nyetableringar, ekonomistyrning, personalpolitik och försäkringar.



### *”Våra åtta grundidéer höll måttet också under 1997”*



Gerteric Lindquist.

Inför börsintroduktionen i juni 1997 beskrev vi NIBE-gruppen utifrån åtta fundamentala grundidéer som präglat våra verksamheter under alla år.

Vi bedömer att just dessa idéer bidrog till att väcka många av våra nya aktieägars intresse för NIBE-aktien. Mot bakgrund av detta känns det därför angeläget att beskriva hur väl vi under 1997 lyckats leva upp till dessa, våra egna grundidéer.

#### *Prioritering av lönsamheten*

*”Varken Backer eller NIBE har fram till idag uppvisat något år med operativt underskott i sina respektive verksamheter. Det lönsamhetstal som de anställda lever och verkar efter är, att det företag man arbetar i genomsnittligt skall ha en rörelsemarginal på 10 procent sett över en konjunkturcykel.”*

Inför 1997 budgeterade vi med en högst avsevärd såväl volym- som resultatökning. Vi gjorde vidare bedömningen att de riktigt svåra åren rent konjunkturmässigt sett var passerade. Tiden ansågs därför mogen för ett, sedan en längre tid tillbaka planerat, breddat ägande.

Vi var mycket noggranna med våra resultatbedömningar inför framtiden när vi gick ut med emissionserbjudandet.

I efterhand kan därför prospektets vinstprognos på 45 Mkr i resultat före skatt verka väldigt försiktig i jämförelse med den prognos på 54 Mkr som sedan lämnades redan i oktober och med det verkliga utfallets 59,3 Mkr. Huvudanledningen är emellertid att volymutvecklingen under andra halvåret 1997 faktiskt överträffade våra mest optimistiska bedömningar, vilket i sin tur naturligtvis också påverkat resultatet positivt.

Vad som vidare är angenämt att kunna konstatera är att samtliga tre affärsområden ytterligare förbättrat sina rörelsemarginaler, där NIBE Brasvärme under 1997 varit ”bäst i klassen” med sina 12,0 procent och NIBE Villavärme och NIBE Element i princip delar på andraplatsen med sina 9,3 procent respektive 9,2 procent.

## Hög produktivitet

*"NIBE-gruppens oberoende och expansion har till stor del skapats genom en hög produktivitet baserad på rationella produktionsupplägg samt genom att motivera personalen med rörliga lönesystem".*

Rörliga lönesystem är inte helt okontroversiellt i vårt land. Vår övertygelse är dock att detta är en helt avgörande faktor för hela verksamhetens framgång. En effektiv produktionsapparat med ett högt och jämnt tempo, motiverat av förbättrade förtjänstmöjligheter, "driver" egentligen också alla andra funktioner i ett tillverkande företag.

Ett mycket glädjande exempel på vad förändrade produktionsupplägg och införande av ett rörligt lönesystem kan innebära för ett företag är Loval i Finland. Här har produktiviteten höjts kraftigt under 1997, så till den grad att bolaget faktiskt är den mest lönsamma enheten inom hela NIBE-gruppen.

## Egen produktutveckling

*"NIBE-koncernen har kontinuerligt satsat avsevärda resurser på egen produktutveckling. Detta för att säkerställa att marknadens skiftande krav fångas upp och bearbetas samt för att kunna erbjuda de bästa lösningarna i varje given marknadssituation".*

Under 1997 har NIBE Element slutfört utvecklingen av en i rörelementet integrerad termostat och temperaturbegränsare. Vidare har nya elementtyper i aluminium tagits fram för luftuppvärmning och där anser vi oss idag som marknadsledande i Europa.

NIBE Villavärme har utvecklat en helt ny energieffektiv varmvattenberedare med lång livslängd. Denna produkt har under året korats till **Nordens bästa varmvattenberedare**. Vidare har såväl en ny generation markvärmepumpar som en helt ny värmepumpsmodell byggd på en kombination av uteluft och frånluft utvecklats. På pannsidan har en ny generation vedpannor med sugande fläkt tagits fram.

Inom NIBE Braskärme har en helt ny kakelkamin utvecklats liksom en ny braskasset. Vidare har en ny skorsten lanserats.



Gerteric Lindquist vid COMPACT SPAR, segrare i den av statliga NUTEK utlysta tävlingen om Nordens effektivaste varmvattenberedare.

## Kvalitetsorientering

*"Backer och NIBE blev certifierade enligt ISO 9001 under 1993 men detta var egentligen bara en formalisering av det kvalitetstänkande som medvetet präglade bolagen ända sedan 1949 respektive 1952".*

Under 1997 certifierades också vårt polska rörelementbolag Backer OBR enligt ISO 9001 och därmed är alla de större tillverkningsenheterna inom NIBE-gruppen kvalitetscertifierade. Nästa steg blir att miljöcertifiera våra verksamheter enligt ISO 14000 och vi bedömer att ett antal enheter inom koncernen skall ha blivit certifierade enligt denna standard senast under första halvåret 1999.

## Personalens engagemang och möjligheter

*"Företagen inom gruppen är kända för att ha en fin laganda eftersom man arbetar med platta organisationer, ger medarbetarna stor frihet under ett lika självklart ansvar och tidigt ger unga människor ansvarsfulla befattningar. Vidare bör personer i chefsbefattningar aldrig bli enbart styrande befattningshavare utan de skall också vara operativt orienterade. Detta för att i detalj förstå sin egen verksamhet och för att minimera de fasta lönekostnaderna."*

*"En låg personalomsättning eftersträvas för att inte kvalitetssvackor skall drabba verksamheterna och för att inte få några externa orosvibrationer på grund av att personal hela tiden byts ut".*

Genom den kraftiga volymexpansionen under året har inte mindre än 200 personer nyanställt i koncernen och medelåldern på dessa ligger på cirka 25 år. Det har varit vår medvetna strävan att rekrytera medarbetare som vi bedömer kommer att passa in i vår miljö och långsiktigt kommer att satsa på företaget. Härigenom ökar också möjligheten att bland dessa människor finna morgondagens ledarämnen.

## Långsiktigt ägande

*"Kontinuiteten i ägandet är en viktig faktor bakom bolagens framgång".*

Genom börsintroduktionen har bolaget tillförts en avsevärd mängd kapital som skall användas för en fortsatt kraftfull expansion. Vid utgången av 1997 hade vi över 3.300 nya aktieägare varav personalen utgjorde mer än 10 procent.

Att en utökning av ägandet kunnat lösas på ett sådant här sätt samt att vi även fortsättningsvis är helt självständiga känns mycket stimulerande.

## Koncentration på tre kärnverksamheter

*"Vi har förblivit vid elektriska rörelselement ända sedan starten 1949, villavärme sedan 1952 och brasvärme sedan 1965. Härigenom har vi undvikit att tappa fokus på det som alltid både kan och måste göras bättre inom de redan existerande verksamheterna, samtidigt som riskexponeringen hållits på en rimligare nivå".*

Utöver de uppenbara fördelarna med denna filosofi för de redan existerande verksamheterna, så är den vid förvärv av företag inom något av våra tre kärnområden ett utomordentligt värdefullt analysinstrument. Redan på utvärderingsstadiet av ett företag får man genom att jämföra våra egna nyckeltal med det tänkta projektets en klar uppfattning om vad som kan och måste förbättras så snart förvärvet väl är genomfört.

Förvärvet av verksamheten i Energi-Produkter i Diö under 1997 samt förvärvet av Håkanssongruppen i mars 1998 är exempel på förvärv av företag inom vår kärnkompetens, där vi under analysfasen haft god hjälp av våra egna nyckeltal.

Eftersom avsikten är att även fortsättningsvis förvärva företag i en takt som kanske till och med överskrider den hittills hållna och dessutom sannolikt i de flesta fall i utlandet, så kommer detta analysinstrument att bli ännu mer betydelsefullt i framtiden.

## Först ledande ställning på hemmamarknaden – därefter utlandssatsningar

*"Denna filosofi baseras framför allt på tre grundläggande erfarenheter. För att skapa trovärdighet utomlands är en stark position på hemmamarknaden nödvändig. Vidare kostar en utlandssatsning mycket pengar och tar lång tid, varför en stabil resultatgenerering på hemmamarknaden är nödvändig för att orka nå fram till målet. Slutligen måste leveranskapaciteten till de nya utlandsmarknaderna vara säkerställd när ordergången väl kommit igång. Att samtidigt försöka bygga upp hemmamarknad och utlandsmarknader slutar alltför ofta med att de närliggande kunderna, det vill säga hemmamarknaden, får den förmånligaste behandlingen".*

Alla tre affärsområdena är idag marknadsledande inom sina respektive marknadssegment i Sverige, varför förvärven framgent helt naturligt kommer att koncentreras till utlandet.

## Nuläge

NIBE Industrier bildades 1989 genom att ett antal ledande befattningshavare i NIBE och Backer tillsammans med två utomstående investorer förvärvade dessa bolag. Efter förvärven intensifierades ansträngningarna för att öka den inre effektiviteten och för att modernisera produktsortimenten. De goda resultaten av detta arbete kom att kraftigt motverka den recession som framför allt Sverige genomgick i början av 90-talet. Vidare så skapades genom effektiviserings- och utvecklingsprogrammen också basförutsättningarna för en intensivare bearbetning av utlandsmarknaderna. Hösten 1994 bröts traditionen att enbart expandera organiskt då rörelsen i braskamintillverkaren Contura i Skänninge förvärvades samtidigt som en tredjedel av aktierna i det polska rörelementbolaget Backer OBR också förvärvades.

Under 1995 förvärvades rörelsen i varmvattenberedar- och pannstillverkaren Vølund Varmeteknik i Danmark samt aktierna i rörelementtillverkaren Loval i Finland. Förvärvet av rörelsen i TMV-Pannan i Trelleborg i november 1996 blev det fjärde företagsförvärvet inom loppet av två år. Under 1997 blev Backer OBR ett helägt dotterbolag och NIBE Polska etablerades för tillverkning av varmvattenberedare. Dessutom förvärvades verksamheten i värmepumpstillverkaren Energi-Produkter i Diö. I mars 1998 förvärvades Håkanssongruppen som i likhet med Backergruppen och Loval tillverkar rörelement.

Att förvärven ägt rum utan större komplikationer och att resultateffekterna redan är så påtagliga förklaras i hög utsträckning av att de genomförts inom redan kända kärnverksamheter, vilket ytterligare understryker riktigheten i koncentrationsstrategin.

I dagsläget befinner sig NIBE-koncernen i en situation där de tidigare beskrivna grundidéerna kunnat kombineras med en offensiv förvärvsstrategi. Med en omsättning på cirka 800 Mkr och en positiv resultatutveckling, har goda förutsättningar skapats för fortsatt expansion och ytterligare förbättrad lönsamhet. En avgörande förutsättning för en fortsatt god expansionstakt är att den organiska expansionen kan kombineras med framför allt utlandsförvärv.

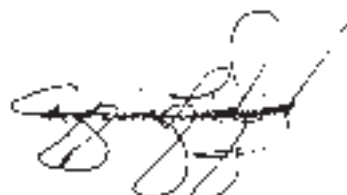
## Framtid

Den vision som NIBE-koncernen har av framtiden är att de, under mer än fyra decennier, väl utmejslade grundidéerna tillsammans med strategin att expandera genom företagsförvärv, skall bilda en stabil grund för fortsatt tillväxt och god lönsamhetsutveckling.

Affärsområdet NIBE Elements utlandsfakturerings ligger redan på 71 procent av affärsområdets totala omsättning. Likväl synes expensionsmöjligheterna goda genom fortsatt organisk tillväxt, förvärv av företag utanför Sverige och etablering av egna nya tillverkningsenheter, företrädesvis i lågkostnadsländer. Affärsområdena NIBE Villavärme och NIBE Brasvärme befinner sig fortfarande alldeles i början av den internationella expensionsfasen, varför möjligheterna att expandera är stora. Utöver dessa internationella expensionsmöjligheter så bedöms det fortfarande finnas möjligheter att växa såväl organiskt som genom förvärv av företag på hemmamarknaden inom både NIBE Villavärme och NIBE Brasvärme respektive marknadssegment.

I Sverige byggs det för närvarande färre bostäder per år än vad det gjorts sedan 40-talet. Inom de närmaste åren kommer därför sannolikt bostadsproduktionen att komma igång på nytt och då hamna på mer internationellt jämförbara nivåer. Detta bör enligt vår bedömning gynna NIBE-koncernens tillväxtmöjligheter inom samtliga tre verksamhetsområden på lite längre sikt. Beslutet att påbörja avvecklingen av kärnkraften i Sverige bedöms dessutom positivt kunna påverka såväl NIBE Villavärme som NIBE Brasvärme tillväxt.

1998 har börjat bra för samtliga tre affärsområden och vår bedömning är att en gynnsam utveckling för helåret 1998 också kan förutses.



Gerteric Lindquist

## Nettoomsättning

Koncernens nettoomsättning ökade under 1997 med 19,3 procent till 735,8 Mkr (617,0 Mkr). Ökning har skett inom koncernens samtliga affärsområden. Störst ökning i förhållande till sin tidigare volym svarar affärsområdet NIBE Brasvärme för, där ökningen varit 29,7 procent. Ökningen beror framför allt på att efterfrågan på den svenska marknaden ökat kraftigt inom alla produktsegment. Ökningen med 18,6 procent för NIBE Element beror huvudsakligen på ökad efterfrågan från den tyska respektive den franska marknaden, medan ökningen med 16,1 procent för NIBE Villavärme till största delen förklaras av ökad omsättning för värmepumpar och villapannor.

Koncernens nettoomsättning utanför Sverige ökade med 22,8 procent till 336,6 Mkr (274,1 Mkr). Den utländska nettoomsättningen uppgick därmed till 45,7 procent (44,4 procent) av den totala nettoomsättningen.

På den svenska marknaden ökade koncernens nettoomsättning med 16,4 procent till 399,2 Mkr (342,9 Mkr).

Av koncernens totala nettoomsättningsökning på 118,8 Mkr var 29,8 Mkr hänförligt till förvärvade verksamheter inom affärsområdet NIBE Villavärme.

## Resultat

Koncernens rörelseresultat under 1997 uppgick till 63,9 Mkr (39,8 Mkr), en ökning med 60,5 procent. Rörelsemarginalen ökade till 8,7 procent (6,4 procent). Ökning har skett inom koncernens samtliga affärsområden.

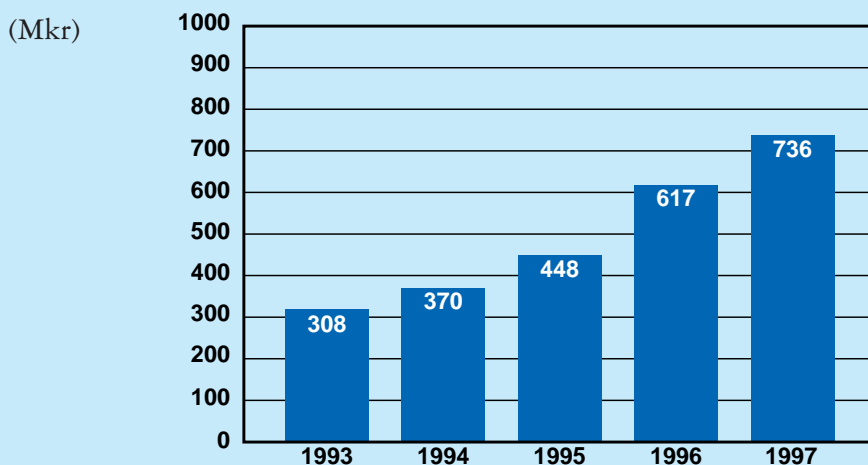
Procentuellt har resultatökningen varit störst i affärsområdet NIBE Element där den uppgick till 71,4 procent. I affärsområdet NIBE Villavärme har den uppgick till 58,0 procent och i affärsområdet NIBE Brasvärme till 46,6 procent. Resultatförbättringen inom samtliga affärsområden är en kombination av ökad volym och förbättrad produktivitet. Affärsområdena belastas med avskrivningar på såväl anläggningsskapital som goodwill.

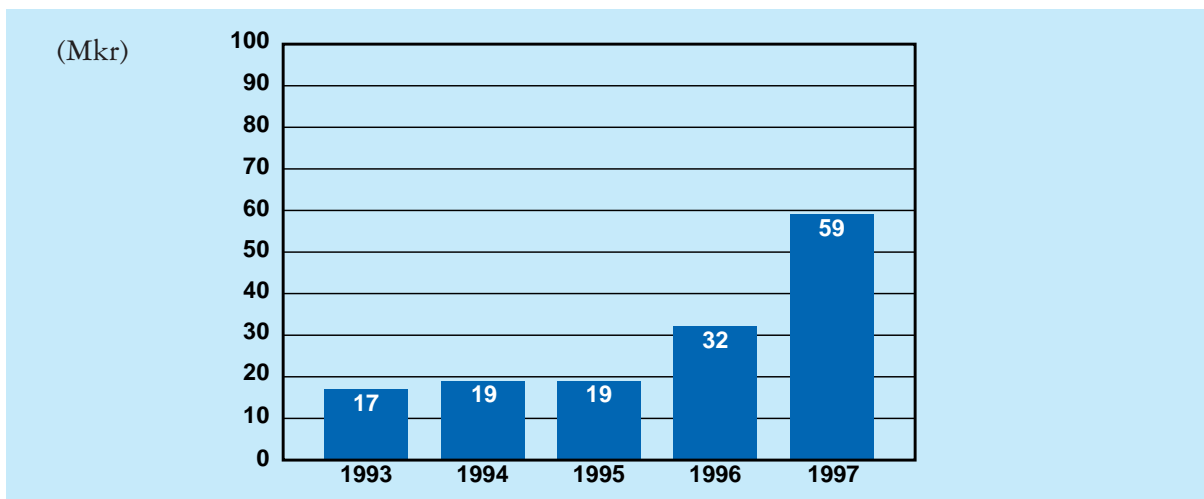
Koncernens finansnetto på -4,5 Mkr (-6,8 Mkr) har förbättrats i jämförelse med motsvarande period föregående år. Anledningen härtill är både en lägre räntenivå och en förbättrad likviditet.

Koncernens resultat före skatt uppgår därmed till 59,3 Mkr (32,4 Mkr), en ökning med 83,2 procent.

Inkomstskatter och latent skatter uppgick till 18,1 Mkr (9,8 Mkr), vilket motsvarar en total skattesats på 30,5 procent (30,4 procent). Skattesatsen i Sverige, Finland och Norge är 28 procent och i Polen 38 procent.

## Nettoomsättning



*Resultat efter finansiella poster***Kassaflöde och investeringar**

Koncernens kassaflöde före förändring av rörelsekapital uppgick till 67,2 Mkr (47,2 Mkr). Genom att rörelsekapitalet exklusive kassa ökade med 3,6 Mkr uppgick kassaflödet efter förändring av rörelsekapital till 63,4 Mkr (67,0 Mkr). Koncernen har under 1997 investerat 34,6 Mkr (32,2 Mkr) i anläggningstillgångar. Av investeringarna utgjorde 25,2 Mkr (20,4 Mkr) investeringar i maskiner och inventarier, 0,4 Mkr (7,7 Mkr) investeringar i byggnader, 8,8 Mkr (3,9 Mkr) investeringar i goodwill och 0,2 Mkr (0,1 Mkr) investeringar i immateriella tillgångar.

Koncernens kassaflöde efter investeringar uppgick till 27,0 Mkr (36,0)Mkr.

**Finansiell ställning**

Den 28 april 1997 beslöt extra bolagsstämman i NIBE Industrier AB att genomföra en nyemission genom att nyemittera 1.170.000 aktier i samband med börsintroduktion. Nyemissionen som riktade sig till allmänhet och institutionella placerare i Sverige tillförde koncernen 79,1 Mkr efter avdrag för emissionskostnader. Genom emissionen har koncernens likvida medel kraftigt ökat i jämförelse med de vid årets ingång. Koncernens likvida medel uppgick 1997-12-31 till 82,3 Mkr (18,0 Mkr), vartill kommer outnyttjade checkkrediter på sammanlagt 77,5 Mkr (66,4 Mkr).

*Krediter från finansinstitut och pensionsinrättningar (Mkr)*

Lån med rörlig ränta och amorteringstid 6 år.	77,6	(96,8)
Utnyttjad del av beviljad checkräkningskredit med rörlig ränta	0,7	(11,7)
Avsättningar till PRI-pensioner	20,5	(19,7)
Totala räntebärande skulder	98,8	(128,2)
Ej utnyttjad checkräkningskredit	77,5	(66,4)
Total kreditmöjlighet	176,3	(194,6)

Koncernens totala räntebärande skulder uppgick 1997-12-31 till 98,8 Mkr (128,2 Mkr). Den genomsnittliga räntekostnaden för totala räntebärande skulder har under 1997 motsvarat 5,7 procent (6,9 procent).

**Soliditet**

Genom framför allt nyemissionen som genomförts under året har koncernens soliditet kraftigt förbättrats. Per den 31 december 1997 uppgick soliditeten till 47,0 procent (31,9 procent).

*Ställda panter*

Fastighetsinteckningar 45,1 Mkr (46,3 Mkr), företagsinteckningar 79,2 Mkr (80,7 Mkr) och aktier i dotterbolag 267,0 Mkr (193,3 Mkr) är ställda som säkerhet för lån och rörelsekrediter.

## Avkastning

Koncernens avkastningsmål är att avkastningen på eget kapital långsiktigt skall uppgå till 20 procent. Under 1997 uppgick avkastningen på eget kapital till 22,5 procent (18,8 procent).

Avkastningen på sysselsatt kapital uppgick till 21,8 procent (16,1 procent).

För de i koncernen ingående resultatenheterna är lönsamhetsmålet att rörelsemarginalen (rörelseresultatet som andel av faktureringen) över en konjunkturcykel i genomsnitt skall uppgå till 10 procent för respektive resultatenhet. NIBE Brasvärmes rörelsemarginal uppgick under 1997 till 12,0 procent, NIBE Villavärmes till 9,3 procent och NIBE Elements till 9,2 procent. Under 1997 har rörelsemarginalen för koncernen som helhet uppgått till 8,7 procent (6,4 procent).

## Valutaexponering

### Löpande transaktioner

Koncernens fakturering från Sverige sker huvudsakligen i svenska kronor. I det fall fakturering och inköp sker i annan valuta sker terminssäkring av beräknade nettoflöden löpande under året för de kommande 6 – 12 månaderna.

Det totala nettoflödet var under 1997 cirka 107 Mkr. De största nettoinflödena under året uppkom i DEM 53 Mkr och FRF 33 Mkr medan de största nettoutflödena uppkom i USD 21 Mkr och FIM 21 Mkr.

### Investeringar i utländsk valuta

Värdet av utländska nettotillgångar enligt koncernbalansräkningen per 1997-12-31 uppgick till cirka 53 Mkr varav 25 Mkr utgjordes av nettotillgångar i FIM, 10 Mkr i NOK och 18 Mkr i PLN omräknat till svenska kronor. Av nettotillgången i FIM har 16 Mkr täckts genom att lån upptagits i FIM. Ingen annan kurssäkring tillämpas.

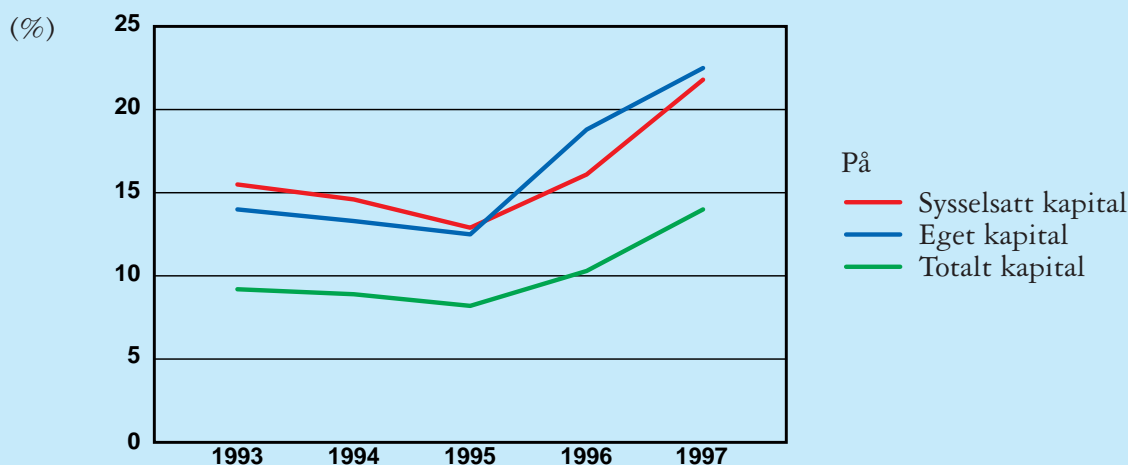
## Förvärv

Koncernen förvärvade under 1997 successivt kvarvarande aktier i rörelementtillverkaren Backer OBR i Polen. Detta innebar att aktieandelen ökade från 69 procent till 100 procent under inledningen av 1997. Koncernen förvärvade i maj rörelsen i värmepumpstillverkaren Energi-Produkter i Diö AB. Företaget tillverkade markvärmepumpar och hade en årlig omsättning på cirka 6 Mkr. Under hösten 1997 flyttades tillverkningen till NIBE i Markaryd. Motivet till förvärvet var att sortimentet väl kompletterar NIBEs övriga värmepumpssortiment. Under mars 1998 förvärvades aktierna i rörelementtillverkaren Bröderna Håkanssons Värme AB som under 1997 omsatte drygt 60 Mkr.

## Personal och löner

Koncernens personalutveckling, löner, andra ersättningar och sociala kostnader framgår av not 3 i årsredovisningen.

### Avkastning



## Nyckeltal

		1997	1996	1995	1994	1993
Nettoomsättning	(Mkr)	735,8	617,0	448,0	370,1	307,9
Tillväxt	(%)	+ 19,3	+ 37,7	+ 21,1	+ 20,2	- 2,5
Resultat efter finansnetto	(Mkr)	59,3	32,4	19,2	18,7	16,9
Investeringar i fastigheter och maskiner <sup>1)</sup>	(Mkr)	25,6	28,1	16,2	16,9	8,8
Bruttomarginal	(%)	12,3	10,4	10,1	11,0	12,4
Rörelsemarginal	(%)	8,7	6,4	5,7	6,3	7,2
Nettovinstmarginal	(%)	8,1	5,2	4,3	5,1	5,5
Sysselsatt kapital	(Mkr)	345,9	262,3	263,5	177,0	165,4
Eget kapital	(Mkr)	247,1	133,5	114,5	107,0	94,9
Avkastning på sysselsatt kapital	(%)	21,8	16,1	12,9	14,6	15,5
Avkastning på eget kapital	(%)	22,5	18,8	12,5	13,3	14,0
Avkastning på totalt kapital	(%)	14,0	10,3	8,2	8,9	9,2
Kapitalomsättningshastighet	(ggr)	1,56	1,50	1,29	1,32	1,18
Soliditet	(%)	47,0	31,9	28,5	36,5	35,3
Andel riskbärande kapital	(%)	54,3	40,8	37,5	48,0	48,2
Räntetäckningsgrad	(ggr)	9,7	4,3	3,1	4,0	3,4
Räntebärande skulder/Eget kapital	(%)	40,0	96,0	130,1	65,4	74,3
Antal utestående aktier <sup>2)</sup>	(st)	5.870.000	4.700.000	4.700.000	4.700.000	4.700.000

Samtliga år omräknade till 28 procent skatt.

<sup>1)</sup> Exklusive tillfört vid företagsförvärv 1995 (29,0 Mkr) och 1996 (1,7 Mkr).

<sup>2)</sup> Justerat för split (1994).

## Definitioner

### Tillväxt

Förändring av nettoomsättning jämfört med föregående år i procent.

### Bruttomarginal

Rörelseresultat före avskrivningar i procent av nettoomsättning.

### Rörelsemarginal

Rörelseresultat efter avskrivningar i procent av nettoomsättning.

### Nettovinstmarginal

Resultat efter finansnetto i procent av nettoomsättning.

### Sysselsatt kapital

Summa tillgångar minus icke räntebärande skulder och latent skatt.

### Eget kapital

Beskattat eget kapital plus obeskattade reserver minus skatt.

### Avkastning på sysselsatt kapital

Resultat efter finansnetto plus finansiella kostnader i procent av genomsnittligt sysselsatt kapital.

### Räntebärande skulder / Eget kapital

Räntebärande skulder i procent av eget kapital.

### Avkastning på eget kapital

Resultat efter finansnetto minus schablonskatt 28 procent i procent av genomsnittligt eget kapital.

### Avkastning på totalt kapital

Resultat efter finansnetto plus finansiella kostnader i procent av genomsnittlig balansomslutning.

### Kapitalomsättningshastighet

Nettoomsättning dividerad med genomsnittlig balansomslutning.

### Soliditet

Eget kapital i procent av balansomslutning.

### Andel riskbärande kapital

Eget kapital inklusive minoritetsintresse och latent skatteskulder i procent av balansomslutningen.

### Räntetäckningsgrad

Resultat efter finansnetto plus finansiella kostnader dividerat med finansiella kostnader.

## NIBE-aktien

NIBE Industrier AB:s B-aktier inregistrerades på Stockholms fondbörs' OTC-lista den 16 juni 1997 efter en nyemission på 1.170.000 B-aktier. Teckningskursen var 70,00 kronor per aktie.

### Aktiekapital

Aktiekapitalet i NIBE Industrier AB uppgår till 58,7 Mkr fördelat på 940.008 A-aktier och 4.929.992 B-aktier. Varje A-aktie berättigar till 10 röster på bolagsstämman och varje B-aktie till 1 röst. Samtliga aktier äger lika rätt till andel i bolagets tillgångar och vinst.

### Kursutveckling

Under perioden 16 juni till 31 december 1997 steg NIBEs aktiekurs från 70 kronor till 173 kronor per aktie motsvarande 147 procent. Under samma period steg generalindex med 0,7 procent och OTC-index med 18,7 procent. NIBEs totala börsvärde uppgick den 31 december 1997 till 1.016 Mkr.

### Ägarförhållanden

Den 31 december 1997 hade NIBE 3.325 aktieägare. De tio största ägarna svarade för 67,4 procent av rösterna och 49,1 procent av kapitalet. I enlighet med vad som angavs i prospektet har Deer Forests aktier fördelats ut till enskilda partners i Merchant Venture Investments ("MVI"). I samband med detta har Deer Forests samtliga A-aktier omstämpelats till B-aktier.

## Ägarstruktur (källa VPC AB aktiebok 1997 - 12 - 30)

Namn	Antal aktier	Andel röster (%)
Styrelse och ledande befattningshavare <sup>1)</sup>	1.981.800	53,68
Beleggingen Weberstan BV	235.008	16,40
Allmänna Pensionsfonden, Sjötte	357.400	2,49
Föreningssparbankens Småbolagsfond	314.600	2,20
Svolder AB	257.600	1,80
Övriga innehav (3.303 aktieägare)	2.723.592	23,43
Totalt	5.870.000	100,00

<sup>1)</sup> För styrelse, se vidare under sidan 36.

## Aktieägarstatistik (källa VPC AB aktiebok 1997 - 12 - 30)

Antal aktier (st)	Antal ägare (st)	Andel ägare (%)	Antal aktier (st)	Andel aktier (%)
1 – 500	2.872	86,38	603.490	10,28
501 – 1.000	306	9,20	252.445	4,30
1.001 – 5.000	100	3,01	224.165	3,82
5.001 – 10.000	9	0,27	68.800	1,17
10.001 – 100.000	25	0,75	908.445	15,48
100.001 –	13	0,39	3.812.655	64,95
Totalt	3.325	100,00	5.870.000	100,00

## Utdelningspolitik

Målsättningen är att bolaget långsiktigt skall lämna en utdelning motsvarande 25 – 30 procent av koncernens resultat efter full skatt. För verksamhetsåret 1997 föreslår

styrelsen en utdelning med 2 kronor per aktie, vilket utgör 28,5 procent av koncernens resultat efter full skatt.

## Aktiekapitalets förändring

År	Ökning av aktiekapital, (kronor)	Nominellt belopp, (kronor)	Totalt antal aktier, (st)	Totalt aktiekapital, (kronor)
1990 Nyemission <sup>1)</sup>	6.950.000	100	70.000	7.000.000
1991 Fondemission	40.000.000	100	470.000	47.000.000
1994 Split 10:1 <sup>2)</sup>	–	10	4.700.000	47.000.000
1997 Nyemission	11.700.000	10	5.870.000	58.700.000

<sup>1)</sup> Riktad nyemission till nuvarande ägare till teckningskursen 100 kronor per aktie.

<sup>2)</sup> Ändring av aktiens nominella belopp från 100 kronor till 10 kronor.

## Aktiedata

		1997	1996	1995	1994	1993
Antal aktier	(st)	5.870.000	4.700.000	4.700.000	4.700.000	4.700.000
Aktiekurs den 31/12	(Kr)	173,00				
Vinst efter full skatt/aktie	(Kr)	7,80	4,71	3,07	2,60	3,31
Eget kapital/aktie	(Kr)	42,10	28,40	24,36	22,77	20,19
Föreslagen utdelning	(Kr)	2,00	1,28	0,64	1,25	0,00
Kurs/eget kapital		4,11				
Direktavkastning	(%)	1,16				
Utdelningsandel	(%)	28,5	27,2	20,8	48,1	0,00
PE-tal efter full skatt		22,2				
Börsvärde	(Mkr)	1.016				

## Definitioner

### Vinst efter full skatt per aktie

Resultatet efter full skatt dividerat med genomsnittligt antal aktier.

### Eget kapital per aktie

Eget kapital dividerat med antal aktier.

### Direktavkastning

Utdelning i procent av aktiekurs per balansdag.

### Utdelningsandel

Utdelning i procent av vinst per aktie vid årets utgång.

### Kurs / Eget kapital

Aktiekurs per aktie dividerat med eget kapital per aktie, båda per balansdag.

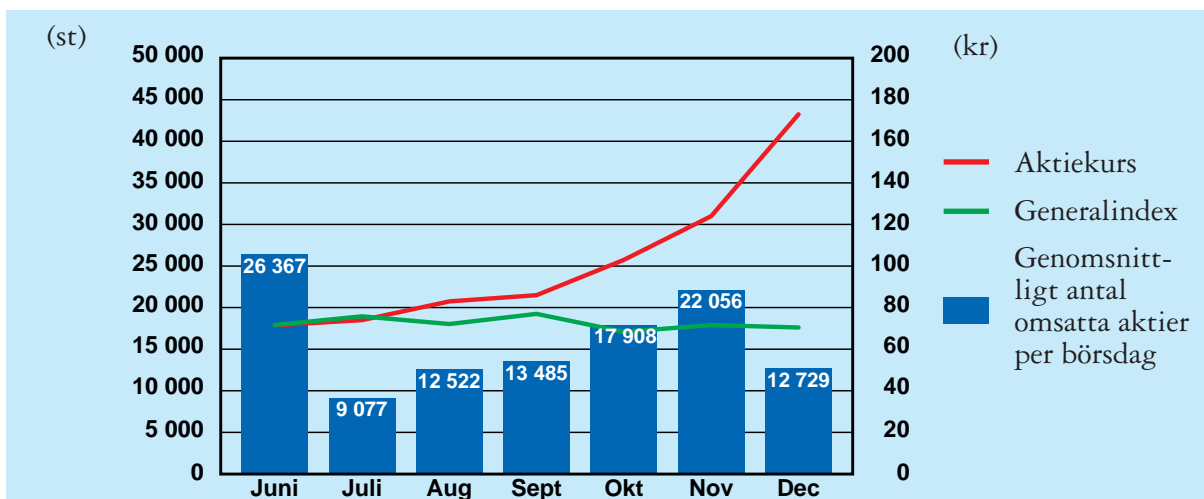
### PE-tal efter full skatt

Aktiekurs per balansdag dividerad med vinst per aktie.

### Börsvärde

Aktiekursen per balansdag multiplicerat med antal aktier.

## Omsatta aktier per börsdag samt aktiekurs och generalindex





Affärsområdeschef Christer Fredriksson.

		1997	1996	1995	1994	1993
Nettoomsättning	(Mkr)	356,4	300,4	202,4	158,2	125,7
Rörelseresultat <sup>1)</sup>	(Mkr)	32,8	19,1	17,4	17,9	15,8
Rörelsemarginal	(%)	9,2	6,4	8,6	11,3	12,5
Antal anställda		685	617	521	262	213

<sup>1)</sup> Före koncerngemensamma kostnader.

## Affärsidé

NIBE Element skall till producenter och industriella användare av värmeutrustning utveckla, tillverka alternativt köpa samt marknadsföra elvärmefunktioner primärt baserade på rörelement.

Som komplement till rörelement tillverkas och marknadsförs alternativa elementteknologier, systemprodukter, styr- och reglerutrustning samt svetsade rör.

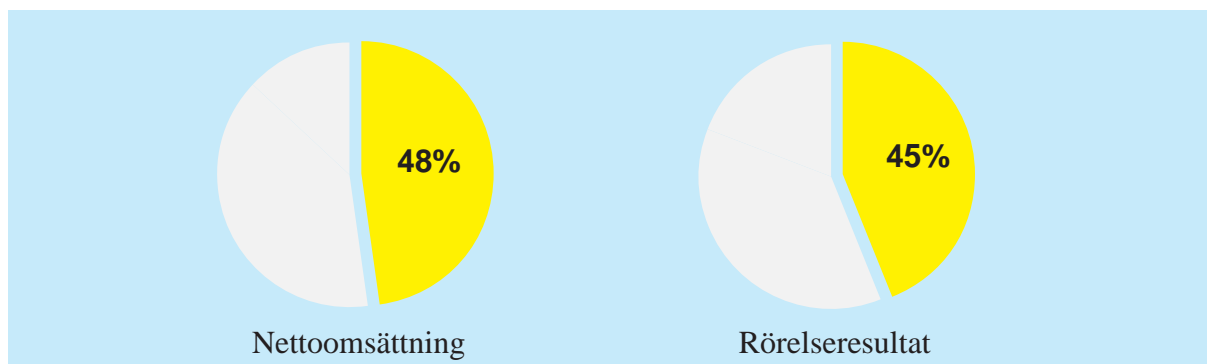
## Målsättning

Målet för affärsområdet är att uppnå ett rörelseresultat på minst 10 procent av omsättningen över en konjunkturcykel.

## Strategi

NIBE Elements strategi är att vara marknadsledande inom sitt produktområde i norra Europa. På hemmamarknaden skall NIBE Element marknadsföra ett komplett sortiment, vara lokalt närvarande samt bearbeta den totala marknaden; allt från mindre industrikunder till större komponentkunder.

På europeisk nivå skall NIBE Element vara en av de ledande aktörerna. Utanför norra Europa innebär det primärt en inriktning mot medelstora och stora serier samt specialprodukter.

*NIBE Elements andel av koncernens nettoomsättning och rörelseresultat 1997*

## Affärsområdesstruktur

Affärsområdet har under 1997 bestått av två marknadsförande delar; Backergruppen och Loval. Backergruppen består av enheterna; Backer Elektro-Värme i Sösdala, Norske Backer i Norge, Backer Elektro OY i Finland samt Backer OBR i Polen. Loval har sin verksamhet i Lovisa i Finland. Under 1997 har Backer OBR blivit ett helägt dotterbolag till Backer Elektro-Värme AB.

Under mars 1998 förvärvade NIBE Industrier samtliga aktier i Bröderna Håkansson Värme AB. Håkanssongruppen består av företagen Bröderna Håkansson Värme AB i Tjörnarps, Meyer Vastus OY i Finland och Brakon Norge A/S i Norge. Håkanssongruppen kommer att bilda en tredje separat marknadsförande enhet inom NIBE Element.

Genom dessa förvärv har NIBE Element nått en dominerande marknadsposition i Sverige, Norge och Finland. För att säkerställa denna position även framgent och för att kunna erbjuda kunderna alternativ, kommer marknadsföringen även fortsättningsvis att ske separat för Backergruppen, Loval och Håkanssongruppen på den nordiska marknaden. På marknaderna utanför Norden sker en samordning för att förstärka marknadspositioner och nå skalfördelar.

Bolagen inom affärsområdet drivs som självständiga bolag och resultatenheter. Samordning för att nå skalfördelar sker inom inköp, produktutveckling, produktionsteknik, investeringar, administrativ utveckling och marknadsamordning utanför Norden.

## Produkter

NIBE Elements produktsortiment består av produkter för elektrisk uppvärmning primärt baserade på rörelement. Produkterna kan delas in i följande produktgrupper beroende på applikationsområde.

### *Produktgrupp – Exempel på slutprodukt*

Vattenuppvärmning – Varmvattenberedare  
 Vitvaror – Spis  
 Luftuppvärmning – Infravärme  
 Motorvärmare – Kupévärmare i fordon  
 Special – Belastningsmotstånd för tåg  
 Katalogstandard – Doppvärmare  
 Systemprodukter – Genomströmmare  
 Maskiner – Testutrustning  
 Komponenter – Rostfria svetsade rör

Grundteknologin för rörelementet har varit densamma under en lång tid. Produkterna har dock utvecklats mot högre kvalitetskrav, kostnadseffektivare konstruktion och produktion. Dessutom går utvecklingen mot alltmer kundanpassade systemlösningar.

Den produktgrupp som vuxit starkast under året är element för luftuppvärmning. Detta har bland annat skett genom utveckling av nya elementtyper baserade på utgångsmaterialet aluminium. Dessa element innebär komfortfördelar genom att de kan ha lägre temperatur samt är helt tysta. Dessutom finns möjlighet att spara energi genom att samma komfort kan erhållas vid lägre temperatur i lokalen. Inom produktområdet luftuppvärmning bedöms affärsområdet ha en marknadsledande position i Europa.



Rörellement med inbyggd patenterad temperatursäkring, introducerad under 1997.

Under 1997 har utvecklingen slutförts av en i rörellementet integrerad termostat och temperaturbegränsare. De första kommersiella orderna erhöles i slutet av året för uppvärmning av kabiner i kryssningsfartyg.

Backergruppen marknadsför genom sitt norska bolag värmebatterier bland annat för explosionssäker användning inom offshore. Denna produktgrupp ökade ytterligare under året och produktprogrammet förstärktes.

En god marknadsutveckling har också kunnat konstateras inom produktområdet vakuumlödda element som bland annat används till professionella kaffemaskiner.

Genom förvärvet av Håkanssongruppen kommer affärsområdet att tillföras teknologi, produkter och marknad speciellt inom element för plastindustrin.

## Marknad

NIBE Element är marknadsledande inom sitt produktområde i Norden samt en av de ledande tillverkarna i Europa. Produkterna säljs dels som komponenter till verkstadsindustrin, **OEM** (Original Equipment Manufacturing) och dels till industrins egenbehov, **Industri**. Affärsområdets verksamhet är internationellt inriktad med försäljning till ett flertal europeiska länder. Av affärsområdets omsättning går 29 procent till den svenska marknaden, 15 procent till den norska marknaden, 15 procent till den finska marknaden samt 41 procent till övriga länder.

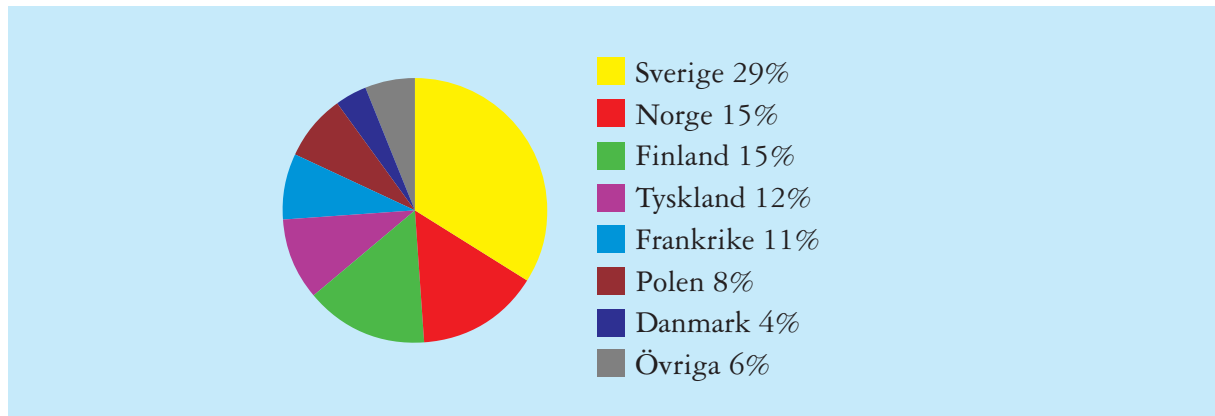
Hemmamarknaden har under året haft en positiv utveckling. Under 1997 har dessutom utlandsförsäljningen till den franska och tyska marknaden utvecklats mycket positivt. Detta har dels berott på nya produkter dels på en god tillväxt hos affärsområdets befintliga kunder på dessa marknader.



Rörellement för uppvärmning av luft. Den nya generationen med aluminiumvingar syns överst till höger.

På de marknader där affärsområdet är marknadsledande marknadsförs ett komplett sortiment både för *OEM* och *Industri*. På övriga marknader koncentreras försäljningen på de produkter där affärsområdet har en unik kompetens i utrustning eller kunnande.

### Omsättningens fördelning på affärsområdets geografiska marknader



## Produktionsanläggningar

### Backer Elektro-Värme AB Sösdala, Sverige

Anläggningen i Sösdala är affärsområdets största och tillverkar flertalet av affärsområdets produkter. Specialiteter är bland annat aluminiumelement, belastningsmotstånd samt element med integrerad temperaturbegränsning och temperaturreglering. Dessutom finns en enhet för produktionsteknisk

utveckling som även levererar utrustning till övriga enheter inom affärsområdet. Verksamheten är kvalitetscertifierad enligt ISO 9001. Vid anläggningen arbetar cirka 290 personer. Under 1997 har en ny produktionslinje för aluminiumelement byggts upp vid anläggningen.



Backer Elektro-Värme AB i Sösdala.

### *Norske Backer A/S Kongsvinger, Norge*

Fabriken i Norge har huvudsaklig inriktning mot den norska marknaden. Specialiteter är explosionssäkra element för offshore, värme-

batterier samt vissa vätskeelement. Verksamheten är kvalitetscertifierad enligt ISO 9001. Antalet anställda är cirka 55 personer.



*Norske Backer A/S i Kongsvinger.*

### *Backer Elektro Oy Helsingfors, Finland*

Bolaget är inriktat på att leverera industriprodukter till den finska marknaden. Produktionen vid enheten består av anpassning och färdigställande av element producerade vid Backers övriga anläggningar. En specialitet är värmebatterier. Bolaget har under året flyttat till mer ändamålsenliga lokaler. Antalet anställda är sex personer.

### *Backer – OBR Sp. z o.o. Pyrzyce, Polen*

Produktionen vid den polska enheten är huvudsakligen inriktad på den polska marknaden samt på att utföra legoarbeten åt övriga enheter inom affärsområdet. Produktionen har tidigare huvudsakligen varit inriktad på att vidareförädla element producerade vid affärsområdets övriga anläggningar. Under året har en investering genomförts i en komplett produktionslinje för element, vilket innebär att kapacitet och konkurrenskraft har förbättrats. Beslut har tagits om att under 1998 bygga ut fabriken för att kunna utöka produktsortimentet och höja kapaciteten ytterligare. Backer-OBR har under 1997 blivit kvalitetscertifierat enligt ISO 9001. Antalet anställda är cirka 130 personer.

*Loval Oy Lovisa, Finland*

Anläggningen är affärsområdets näst största och kan tillverka flertalet av affärsområdets produkter. Specialiteter är högkvalitativa vakuumlödda element, bastuelement samt långa element. Verksamheten är kvalitets-

certifierad enligt ISO 9001. Under året har kapaciteten för basproduktionen ökat både maskinellt och personellt. Antalet anställda är cirka 205 personer.



*Loval OY i Lovisa.*

## NIBE Element under 1997

NIBE Elements nettoomsättning uppgick till 356,4 Mkr jämfört med 300,4 Mkr under 1996 vilket är en ökning med 18,6 procent. Orderingång och fakturering har varit hög under hela året. Detta förklaras av både en generellt ökad efterfrågan från befintliga kunder och ökade marknadsandelar genom nya kunder och produkter. Konkurrenssituationen är dock fortsatt mycket hård med en kontinuerlig prispress och strukturomvandling som följd.

Investeringarna i maskiner och byggnader uppgick under året till 14,4 Mkr mot 12,7 Mkr under 1996. Detta har medfört att verksamhetens konkurrenskraft har stärkts både produkt- och kapacitetsmässigt. NIBE Elements rörelseresultat uppgick under 1997 till 32,8 Mkr jämfört med 19,1 Mkr under 1996. Anledningen till den positiva resultatutvecklingen är huvudsakligen den kraftiga volymtillväxten vid samtliga enheter samt en god produktivitetssökning, speciellt vid Loval.

## Utsikter för 1998

Inför 1998 bedöms en fortsatt god utveckling för samtliga enheter. Den ekonomiska krisen i Asien kan dock komma att påverka ett antal av affärsområdets kunder mera negativt än vad som bedömdes vid krisens början. Förutsatt att dessa effekter ej blir större än vad som bedöms i nuläget, finns det goda möjligheter till bra beläggning vid affärsområdets enheter under 1998.

Fortsatt ökad konkurrens och överutbudssituation kommer dock att medföra fortsatt prispress på samtliga marknader. Denna situation förstärks dessutom genom kontinuerlig strukturomvandling hos affärsområdets kunder.

Affärsområdets resultat bedöms dock kunna förbättras genom ökad försäljning och fortsatta rationaliseringar. Dessutom kommer samordningsarbetet mellan affärsområdets enheter att intensifieras ytterligare.

En annan positiv faktor är den successivt utbyggda verksamheten vid den polska enheten, vilken ger tillgång till produktionskapacitet med betydligt lägre tillverkningskostnader. Förvärvet av Bröderna Håkansson Värme AB bedöms också få en positiv resultatpåverkan för 1998.



Affärsområdeschef Gerteric Lindquist vid receptionen på NIBE Villavärme.

		1997	1996	1995	1994	1993
Nettoomsättning	(Mkr)	281,2	242,3	185,6	161,0	152,9
Rörelseresultat <sup>1)</sup>	(Mkr)	26,1	16,5	12,3	10,3	11,6
Rörelsemarginal	(%)	9,3	6,8	6,6	6,4	7,6
Antal anställda		330	269	214	204	193

<sup>1)</sup> Före koncerngemensamma kostnader.

## Affärsidé

Att utveckla, tillverka alternativt köpa och marknadsföra produkter dels för upprätthållande av inomhuskomforten (värme, ventilation, kyla och värmeåtervinning) i enfamiljsbostäder och mindre lokaler samt dels för uppvärmning av tappvatten. Tonvikt skall läggas på produkter innehållande korrosionsskyddade tryckkärl.

## Målsättning

Målet för affärsområdet är att uppnå ett rörelseresultat på minst 10 procent av omsättningen över en konjunkturcykel.

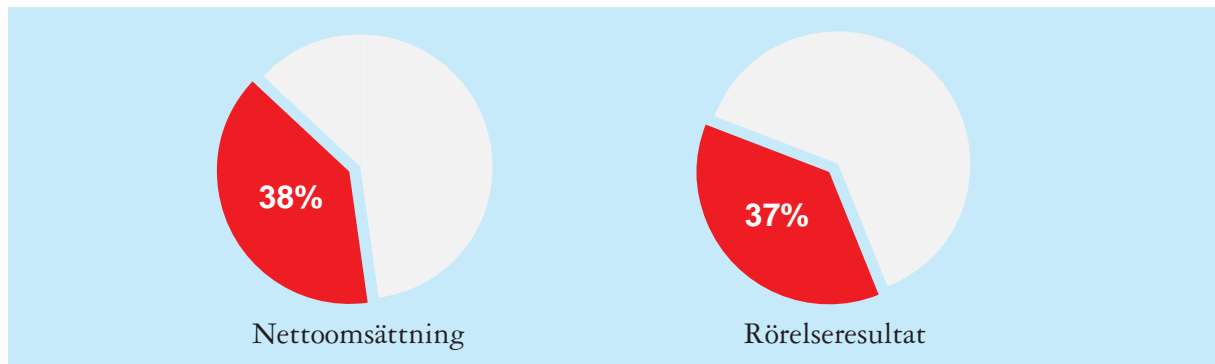
## Strategi

NIBE Villavärmes strategi är att genom rätt produkter till rätt pris och kvalitet vara mark-

nadsledande i Sverige samt en av de marknadsledande i de övriga nordiska länderna, inom de prioriterade marknadssegmenten. De prioriterade marknadssegmenten är varmvattenberedare med direkt eller indirekt uppvärmning, värmepumpar, villapannor samt legoproduktion av korrosionsskyddade tryckkärl.

Vidare pågår ett intensivt arbete med att flytta fram affärsområdets positioner på ett antal marknader utanför Norden.

Det kortfristiga målet är att en tredjedel av affärsområdets omsättning skall utgöras av utlandsförsäljning. På något längre sikt är målsättningen att utlandsfaktureringen skall utgöra minst 50 procent av affärsområdets omsättning. Bearbetningen av utlandsmarknaderna skall koncentreras till samma marknadssegment som prioriteras på hemmamarknaden. Produkterna måste dock anpassas till respektive prioriterad utlandsmarknad när så erfordras.

*NIBE Villavärmes andel av koncernens nettoomsättning och rörelseresultat 1997*

## Affärsområdesstruktur

NIBE Villavärme har historiskt sett haft fabriken i Markaryd som enda tillverkningsenhet. Försäljningen har skötts med egen marknads- och försäljningsorganisation i Sverige och genom importörer på utlandsmarknaderna.

NIBE Villavärme är marknadsledande på den svenska marknaden och tillhör sedan länge de marknadsledande även i Finland. Förvärvet av rörelsen i danska Vølund Varmeteknik, i juli 1995, har inneburit att en avsevärd produktion flyttats till tillverkningsenheten i Markaryd. Vidare har den tidigare importören i Danmark ersatts med egen lagerhållande filial, till vilken också försäljnings- och servicepersonal är knutna. Härigenom har NIBE Villavärmes strategi att tillhöra de marknadsledande i övriga Norden kunnat realiseras även för Danmark. Därmed återstår en marknadsinbrytning i Norge.

Genom förvärvet av rörelsen i Vølund Varmeteknik vidgades också möjligheterna avsevärt vad gäller försäljning av korrosionsskyddade tryckkärl på legobasis till övriga Europa, eftersom detta tidigare utgjorde huvuddelen av Vølunds nettoomsättning.

Förvärvet av rörelsen i Focus TMV Värme AB i Trelleborg i november 1996, gjordes framför allt av två skäl. För det första behövdes ytterligare en produktionsanläggning för villapannor och för det andra behövdes det redan befintliga sortimentet av villapannor förstärkas med företrädesvis ved- och pelletspannor, vilket är TMVs specialitet.

I februari 1997 bildades bolaget NIBE Polska i Polen. Produktion och försäljning av egna värmeprodukter i Polen har inletts under första kvartalet 1998. Genom NIBE Polska skall affärsområdet dessutom ha tillgång till lågkostnadsproduktion när konkurrenssituationen så kräver på andra prioriterade marknader.

I maj 1997 förvärvades verksamheten och tillgångarna i Energi-Produkter i Diö AB vars tillverkning och försäljning utgjordes av markvärmepumpar. Hela produktionen flyttades under hösten till NIBE i Markaryd. För denna produktgrupp befinner sig den svenska marknaden för närvarande i en mycket stark tillväxt.

## Produkter

Produkterna omfattar i huvudsak nedanstående produktgrupper och säljs i olika modeller under varumärkena NIBE, Vølund och TMV;

- små elektriska varmvattenberedare i storlekar mellan 15 och 100 liter
- elektriska varmvattenberedare i modulformat (60 x 60 cm) i storlekar mellan 100 och 350 liter
- varmvattenberedare med indirekt uppvärmning i storlekar mellan 55 och 500 liter
- frånluftsvärmepumpar
- markvärmepumpar
- villapannor; el, olja/el, olja/el/ved, ved och pellets
- ”skräddarsydda” varmvattenberedare i storlekar upp till 10.000 liter; elektriskt eller indirekt uppvärmda
- legotillverkning av korrosionsskyddade tryckkärl

Små elektriska varmvattenberedare återfinns i de flesta fritidshus och arbetsbodar. De större elektriska modulberedarna återfinns framför allt i småhus för permanentboende där husuppvärmningen vanligtvis sker med elradiatorer. NIBE Villavärme tillhandahåller som sannolikt enda tillverkare i Europa tre alternativa korrosionsskydd för varmvattenberedarna, nämligen koppar, emalj och rostfritt.

Behovet av alternativa korrosionsskydd har uppstått på grund av att vattenkvaliteten uppvisar allt större variation mellan olika geografiska områden.

Varmvattenberedare med indirekt uppvärmning säljs framför allt till småhus på utlandsmarknaderna där traditionen är att de dockas med antingen gas- eller oljepannor.

Frånluftsvärmepumpar installeras främst i nybyggda småhus, dels för att ventilerat huset enligt lagstadgade normer och dels för att återvinna energi ur den ventilerade luften. Ventilationsluften passerar därvid värmepumpen innan den ventileras ut ur huset varvid den kyls ner till en temperatur på cirka 0 °C. Den utvunna energin används sedan både till varmvattenberedning och till uppvärmning av huset via vattenradiatorer

eller vattenburen golvvärme. Frånluftsvärmepumpen möjliggör bra inomhusmiljö samt betydande energibesparing.

Markvärmepumpar installeras främst i villor med vattenburna system och stor energiförbrukning eftersom de möjliggör en stor energibesparing. Installationen sker antingen när man står inför ett byte av värmekälla på grund av ett haveri eller när man väljer att docka ihop en värmepump utan varmvattenberedare med en redan befintlig värmekälla.

Elpannor återfinns framför allt i småhus byggda under 1970-talet och i början av 1980-talet. Elpannans funktion är att svara för både varmvattenberedning och för uppvärmning av huset via vattenradiatorer.

De övriga villapannorna återfinns framför allt i småhus byggda mellan mitten av 1950-talet och mitten av 1970-talet. Pannorna kombinerar upp till fyra alternativa energislag såsom olja, el, ved och pellets för uppvärmning. I likhet med såväl de flesta frånlufts- och markvärmepumpar som elpannor förser en villapanna huset både med varmvatten och värme via vattenradiatorer.

Varmvattenberedarna för större vattenvolymer tillverkas på särskild beställning för användning i större anläggningar såsom skolor, sjukhus och sporthallar. Legotillverkningen inom NIBE Villavärme utgörs av korrosionsskyddade tryckkärl som säljs såväl till svenska som utländska tillverkare av beredare och pannor. Vidare svarar försäljningen av reservdelar och tillbehör för en inte oväsentlig del av affärsområdets totala försäljning.

## Marknad – Sverige

Inom affärsområdet NIBE Villavärme kan marknaderna separeras geografiskt i enlighet med nedanstående diagram.

Marknaden kan även delas in i två olika segment, nyproduktion av enfamiljsbostäder samt ROT (Reparation, Om- och Tillbyggnad). ROT-marknaden i Sverige är stabil med en relativt jämn efterfrågan, genererad av utbyten av de enheter som nått sin tekniska och/eller ekonomiska livslängd. De senaste åren har nyproduktionen av enfamiljsbostäder i Sverige varit påfallande svag jämfört med genomsnittet under de föregående tio åren, varför ROT-sektorns andel av omsättningen inom affärsområdet varit hög.

Under 1997 svarade ROT-marknaden för drygt 80 procent av affärsområdets försäljning. Efterfrågan på frånluftsvärmepumpar är framför allt beroende av nyproduktionen av enfamiljsbostäder medan efterfrågan på villapannor samt elektriska varmvattenberedare för närvarande nästan helt styrs av ROT-sektorn. Efterfrågan på markvärmepumpar är för närvarande i mycket stark tillväxt, vilket framför allt förklaras av diskussionerna kring en avveckling av kärnkraften.

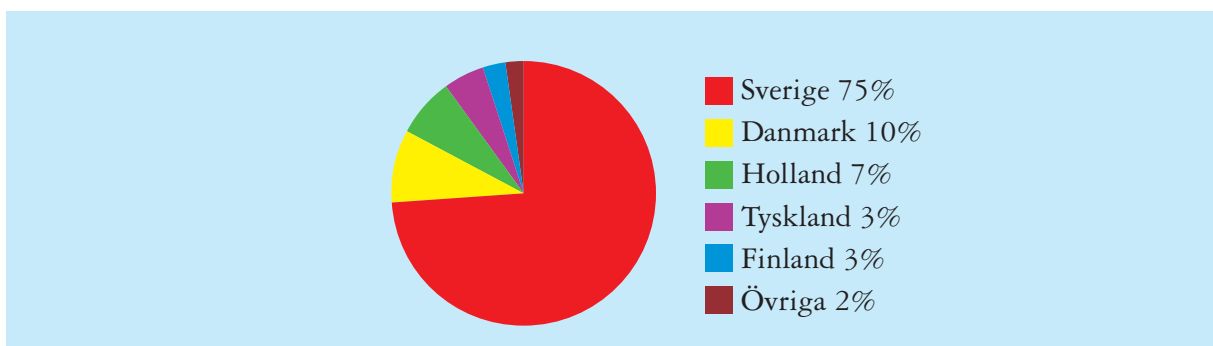
Inom produktgruppen små elektriska varmvattenberedare är NIBE Villavärme marknadsledare i Sverige. Affärsområdets marknadsandel har successivt ökat under de senaste åren. Bakom denna framgång ligger framför allt en tilltalande design samt att modell-

serien erbjudits med antingen koppar eller emalj som korrosionsskydd. Från och med våren 1997 erbjuds även rostfritt som ett alternativt korrosionsskydd, varför en fortsatt god utveckling av marknadsandelen synes möjlig. Totalmarknaden för detta marknadssegment bedöms nästan uteslutande utgöras av utbyte av redan befintliga beredare.

NIBE Villavärme är även marknadsledare vad gäller elektriska modulberedare i Sverige. Även här har affärsområdet skördat framgångar och ökat sin marknadsandel avsevärt under de senaste åren och speciellt under 1997. Möjligheten att tillhandahålla tre alternativa korrosionsskydd är en av anledningarna till framgången. Även här förutses en fortsatt god utveckling av marknadsandelen. Totalmarknaden bedöms nästan uteslutande utgöras av utbyte av redan befintliga modulberedare även för detta marknadssegment.

På den svenska marknaden för frånluftsvärmepumpar återfinns sedan 1993 endast två ungefär lika stora aktörer, varav NIBE Villavärme är en. Att nyproduktionen av enfamiljsbostäder nu nått en historiskt sett mycket låg nivå innebär att NIBE Villavärmes beroende av denna nyproduktion är tämligen begränsat. Dessutom utgörs cirka en tredjedel av volymen inom marknadssegmentet av utbyten av redan befintliga frånluftsvärmepumpar.

### Omsättningens fördelning på affärsområdets geografiska marknader



Den svenska marknaden för markvärmepumpar har under 1997 i princip fördubblats i storlek och är därmed det största marknadssegmentet inom vilka NIBE Villavärme är aktivt. Marknaden utgörs dels av husägare som väljer att installera en markvärmepump när den befintliga värmekällan ändå skall bytas ut och dels av husägare som väljer att docka ihop en värmepump med en redan befintlig värmekälla.

Genom förvärvet av rörelsen i Energi-Produkter i Diö AB fick affärsområdet omedelbart tillgång till ett komplett produktsortiment av markvärmepumpar. Under hösten flyttades tillverkningen till Markaryd och försäljnings- och tillverkningstakten har idag, mindre än ett år efter förvärvet, redan nått en sådan nivå att affärsområdet tillhör de marknadsledande.

NIBE Villavärme är marknadsledande även på elpannor. Sedan den nya elpannegenerationen lanserades 1994 har affärsområdets marknadsandel mer än fördubblats. Liksom för varmvattenberedare utgörs marknaden nästan helt av utbyten av redan befintliga elpannor.

Marknaden för övriga villapannor är det näst största av de marknadssegment inom vilka NIBE Villavärme är aktivt. Marknadsbearbetningen av detta segment påbörjades emellertid inte förrän hösten 1993. Inte desto

mindre anmärkningsvärt är det att affärsområdet redan tagit sig fram till en marknadsledande position även inom det här marknadsavsnittet. Detta har åstadkommits genom en framgångsrik lansering av två egenutvecklade pannmodeller samt genom förvärvet av rörelsen i TMV-Pannan i Trelleborg i november 1996. Så gott som all pannförsäljning i Sverige sker på utbytesmarknaden.

Tillverkning av korrosionsskyddade tryckkärl på legobasis är NIBE Villavärme i dagsläget i stort sett ensam om som svensk tillverkare. Den konkurrens som finns kommer framför allt från tillverkare i de övriga nordiska länderna.

## Utlandsmarknader

NIBE Villavärmes äldsta utlandsmarknader är Finland respektive Holland där man varit representerad i över trettio år genom exklusiva importörer.

I *Finland* är NIBE det största importerade fabrikatet av varmvattenberedare. Den finska ekonomin var under 1997 i stadig förbättring, varför en viss volymuppgång av totalmarknaden för beredare kunde noteras. Dessutom har NIBE Villavärmes marknadsposition förstärkts ytterligare under året. Det dominerande korrosionsskyddet för varmvattenberedare i Finland är rostfritt. Under 1998 kommer NIBE Villavärme att, utöver dagens emaljerade modulberedare, också kunna erbjuda rostfritt som korrosionsskydd, vilket borde kunna förbättra marknadspositionen ytterligare.

Även i *Holland* är NIBE det största importerade fabrikatet av varmvattenberedare. Här gäller det framför allt beredare med indirekt uppvärmning, det vill säga beredaren ansluts till en gas- eller oljepanna, varför den är försedd med en värmeväxlare i form av en rörslinga. Trots en stagnerad totalmarknad kunde NIBE Villavärme notera en avsevärd försäljningsökning under 1997. Under det senaste året har intresset för frånluftsvärmepumpar ökat markant i Holland, varför möjligheterna till ytterligare försäljningsökningar synes realistiska.



EMINENT. Elektrisk varmvattenberedarserie med korrosionsskydd i koppar, emalj alternativt rostfritt stål.

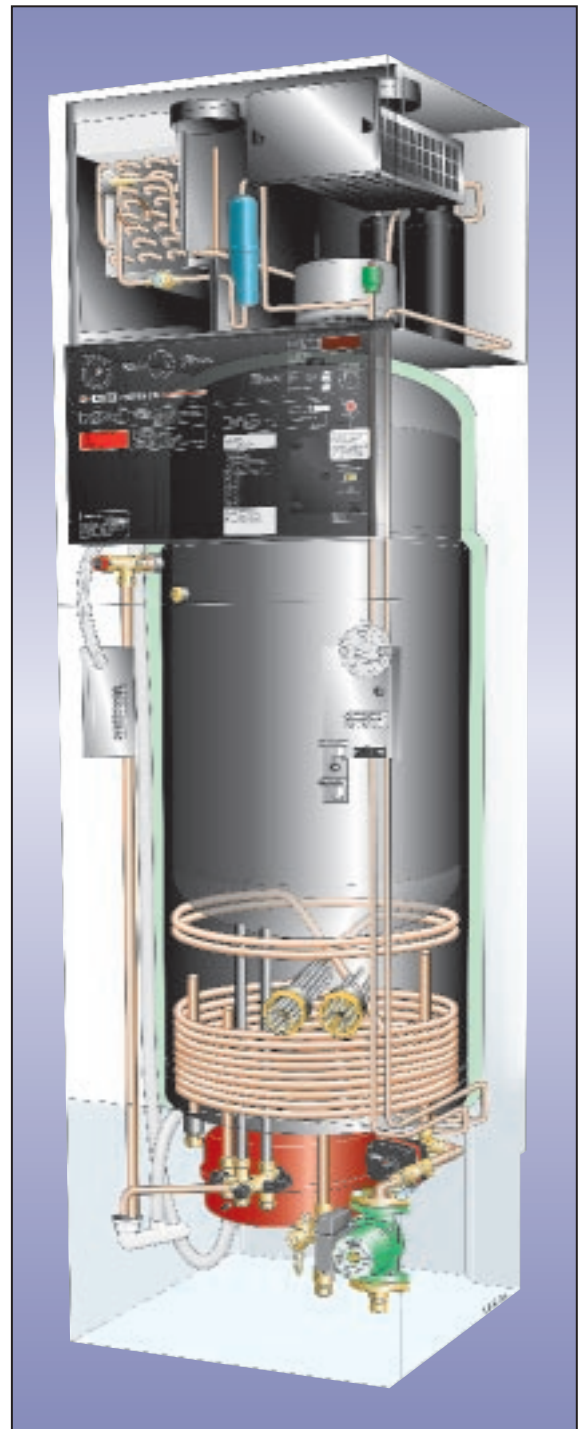
Genom förvärvet av rörelsen i Vølund Varmeteknik i juli 1995, har NIBE Villavärme etablerat sig som en av de större leverantörerna både när det gäller varmvattenberedare och villapannor i *Danmark*. Verksamheten drivs i filialform, har egen försäljnings- och servicepersonal samt eget lager. På grund av nedläggningen av tillverkningen i Videbæk i samband med övertagandet och förflyttningen av produktionsutrustningen till Markaryd uppstod av naturliga skäl vissa leveransstörningar. Sedan försommaren 1996 fungerar allt leveransmässigt igen och under 1997 uppnåddes en rejäl volymuppgång tack vare en intensiv marknadsbearbetning och en god leveransservice.

*Tyskland* är en marknad av stor potentiell betydelse för NIBE Villavärme. Sedan ett år tillbaka sker försäljningen genom en exklusiv importör. Förutsättningarna för försäljning av såväl NIBEs elektriska varmvattenberedare som varmvattenberedare med indirekt uppvärmning bedöms som goda. Eftersom Tysklands byggnormer på ventilations- och energåtervinningssidan uppvisar likheter med den svenska, bedöms också möjligheterna för försäljning av frånluftsvärmepumpar som goda.

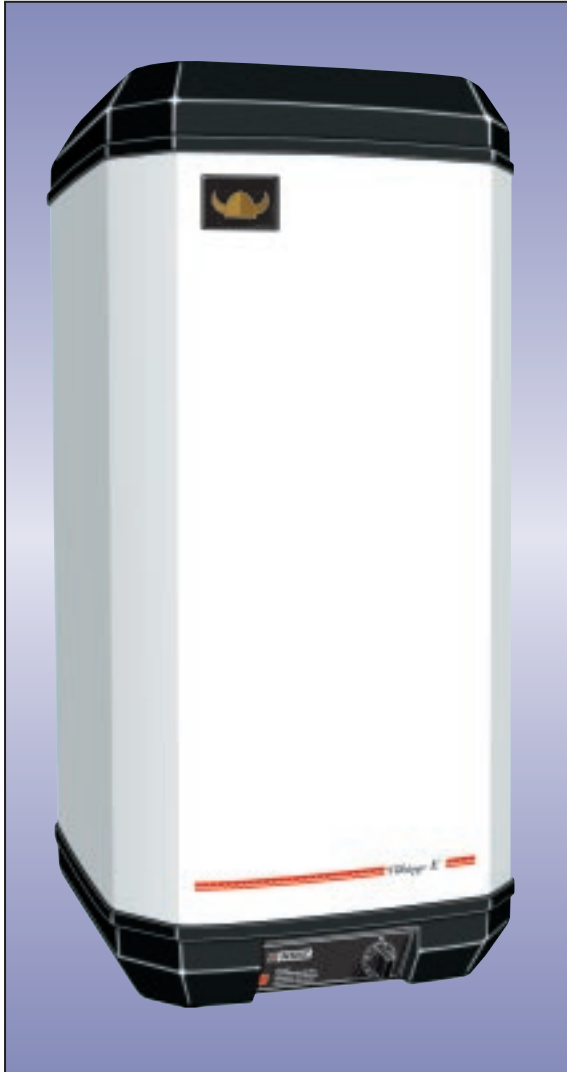
I *Norge* har NIBE Villavärme historiskt sett inte varit representerat. Detta beroende på att efterfrågan på vattenburna uppvärmningssystem varit begränsad samt att varmvattenberedare av tradition alltid tillverkats i rostfritt stål, vilket affärsområdet tidigare inte haft tillgång till. Sedan 1996 har emellertid intresset för vattenburna system i kombination med såväl frånluftsvärmepumpar som traditionella pannor ökat högst avsevärt. Denna utveckling och förhållandet att NIBE Villavärme sedan början av 1997 också kan erbjuda rostfria beredare har medfört att marknaden mera målmedvetet börjat bearbetas.

*Storbritannien* är den marknad i Europa som längst hållit fast vid trycklösa varmvattenberedarsystem. Sedan några år tillbaka pågår emellertid en omsvängning till trycksatta system, varför NIBE Villavärme beslutat att prioritera också denna marknad. Sedan drygt två år tillbaka representeras NIBE Villavärme

av en exklusiv importör som marknadsför beredare med såväl elektrisk som indirekt uppvärmning. Importören tillhandahåller dessutom egentillverkade gaspannor.



FIGHTER 315.  
En frånluftsvärmepump, anpassad för den tyska marknaden.



NIBE's varmvattenberedare VIKING som nu tillverkas av NIBE Polska.

*Polen* beskrivs i många sammanhang som den snabbast växande ekonomin i Europa för närvarande. För att på allvar kunna penetrera denna marknad med NIBE Villavärms produkter bildades ett bolag med säte i Warnice strax söder om Szczecin i Polen under 1997. Produktion och försäljning av lokalt tillverkade varmvattenberedare har inletts under första kvartalet 1998. På lite längre sikt kommer även villapannor och värmepumpar att kunna tillverkas och marknadsföras. Utöver den ovan nämnda målsättningen att initialt penetrera Polen kommer även andra länder i Östeuropa att bearbetas med lokalt tillverkade produkter. NIBE Villavärme bereds genom denna tillverkningsenhet också tillgång till lågkostnadsproduktion om konkurrenssituationen på andra marknader så skulle kräva.

Parallellt med den ovannämnda bearbetningen av de utländska prioriterade marknaderna med produkter under egna varumärken, sker också ett omfattande arbete med att sälja korrosionskyddade tryckkärl på legobasis.

Detta arbete tog ett rejält steg framåt genom förvärvet av rörelsen i Vølund Varmeteknik eftersom huvuddelen av Vølunds utlandsförsäljning utgjordes av korrosionsskyddade tryckkärl avsedda för legokunder.

## Produktionsanläggningar

### *NIBE Villavärme i Markaryd*

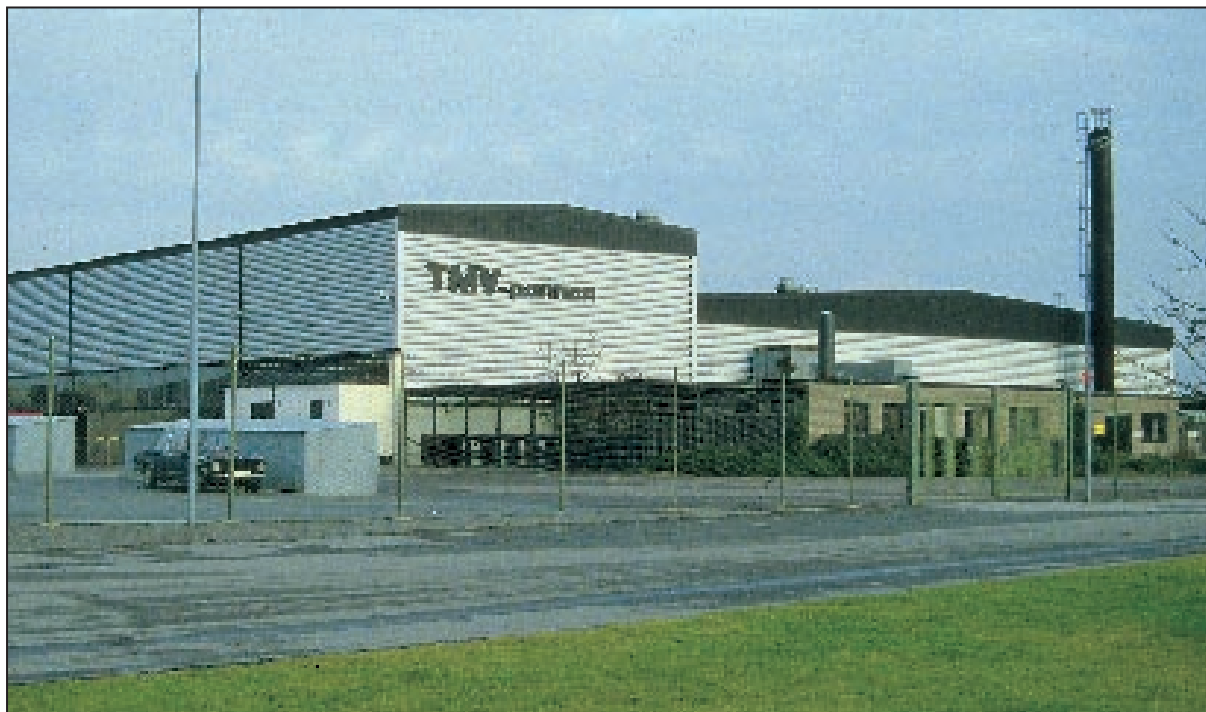


Vid anläggningen i Markaryd i sydvästra Småland tillverkas huvuddelen av produkterna inom affärsområdet NIBE Villavärme samt alla de egentillverkade produkterna inom affärsområdet NIBE Brasvärme. Anläggningen som byggts ut i flera etapper, omfattar idag 32.000 kvadratmeter och sysselsätter för närvarande cirka 375 personer. Verksamheten är sedan 1993 kvalitetscertifierad enligt ISO 9001.

För 1997 års produktionsvolym utnyttjades cirka 75 procent av den totala produktionskapaciteten. Efter 1998 års målsatta volymökning finns begränsat utrymme för ytterligare produktionsökningar varför all pannproduktion flyttas till TMV-Pannan i Trelleborg redan under innevarande år. Vidare planeras också all värmepumpsproduktion att flyttas till en egen lokal under 1998.

### TMV-Pannan i Trelleborg

Vid anläggningen i Trelleborg tillverkas hela pannprogrammet under varumärket TMV-Pannan. Vid nuvarande produktionsvolym utnyttjas cirka 50 procent av den totala produktionskapaciteten. Anläggningen omfattar 5.000 kvadratmeter och sysselsätter idag cirka 25 personer.



### NIBE Villavärme under 1997

NIBE Villavärms nettoomsättning uppgick till 281,2 Mkr att jämföras med 242,3 Mkr under 1996 vilket är en ökning med 16,1 procent. Orderingång och fakturering var tämligen svaga under första halvåret medan andra halvåret präglades av en kraftig efterfrågeökning. Detta förklaras av ökade marknadsandelar inom alla de prioriterade segmenten på hemmamarknaden samt en fortsatt ökning av utlandsförsäljningen.

Genom förvärvet av rörelsen i Energi-Produkter i Diö AB i maj fick affärsområdet omedelbart tillgång till ett komplett produktsortiment av markvärmepumpar. Under hösten 1997 flyttades tillverkningen till Markaryd och försäljnings- och tillverkningstakten har idag, mindre än ett år efter förvärvet redan nått en sådan nivå att affärsområdet tillhör de marknadsledande även inom detta produktsortiment. Detta bevisar att affärsområdet tack vare sin starka marknadsposition och sitt starka varumärke i Sverige snabbt kan nå en mycket anseelig marknadsandel inom ett nytt produktsortiment. Som en reaktion på

diskussionerna kring den svenska kärnkrafts-avvecklingen befinner sig den svenska marknaden för just markvärmepumpar för närvarande i en mycket stark tillväxt.

I juni utnämndes den nya varmvattenberedaren COMPACT SPAR till Nordens bästa varmvattenberedare i en tävling som utlysts av statliga NUTEK. De vinnande kriterierna var bland annat hög energieffektivitet, lång livslängd samt en ändamålsenlig mikroprocessorstyrning.

Investeringarna i maskiner och byggnader uppgick under året till 11,1 Mkr mot 17,6 Mkr under 1996. Investeringarna förstärker affärsområdets konkurrenskraft ytterligare.

Som en följd av den goda volymutvecklingen och förbättrad produktivitet har periodens rörelseresultat förbättrats till 26,1 Mkr från föregående års 16,5 Mkr.

## Utsikter för 1998

Den svenska marknaden för NIBE Villavärmes produkter kommer enligt affärsområdets bedömning att uppvisa vissa förändringar under 1998.

Totalmarknaden för såväl småberedare som modulberedare bedöms ligga kvar på ungefär samma nivå som under 1997. Däremot beräknas marknadspositionen kunna flyttas fram ytterligare. Detta tack vare att NIBE Villavärme som enda leverantör kan erbjuda tre alternativa korrosionsskydd samt att affärsområdet nu tillverkar och marknadsför Nordens officiellt bästa varmvattenberedare, COMPACT SPAR.

Totalmarknaden för villapannor bedöms gå tillbaka under 1998 till förmån för markvärmepumpar. Affärsområdet avser dock att öka sin volym genom att öka sin marknadsandel på villapannor främst genom en helt ny generation vedpannor.

Någon väsentlig ökning av småhusproduktionen bedöms inte inträffa under 1998, varför någon nämnvärd ökning av behovet av frånluftsvärmepumpar för just detta segment inte heller förväntas. Däremot förväntas utbytesmarknaden liksom affärsområdets marknadsandel öka. Detta eftersom just NIBE Villavärme numera tillhandahåller marknadens bredaste sortiment av frånluftsvärmepumpar, i vilket bland annat en värmepump som också utnyttjar energiinnehållet i uteluften ingår. Bedömningen är att detta kommer att motivera innehavare av hus utrustade med frånluftsvärmepumpar till att påskynda sina planerade utbyten eftersom man genom detta får en ytterligare energibesparing.

Vad gäller marknaden för markvärmepumpar så är bedömningen att den även under 1998 kommer att expandera kraftigt. Affärsområdet har fått en flygande start inom detta marknadssegment tack vare förvärvet av rörelsen i Energi-Produkter i Diö och tillhör redan de marknadsledande i Sverige. Under andra kvartalet 1998 lanseras dessutom en vidareutveckling av det förvärvade sortimentet, vilket gör att vi bedömer att marknadsandelen kommer att avsevärt förbättras under året.

Utlandsförsäljningen bedöms att öka på samtliga de prioriterade marknaderna.

Det ovan nämnda gör att NIBE Villavärme förväntas uppnå ett bättre resultat under 1998 än under 1997.



Affärsområdeschef Niklas Gunnarsson.

		1997	1996	1995	1994	1993
Nettoomsättning	(Mkr)	104,5	80,6	65,6	55,6	31,9
Rörelseresultat <sup>1)</sup>	(Mkr) <sup>1)</sup>	12,5	8,5	0,2	-1,1	-0,9
Rörelsemarginal	(%)	12,0	10,6	0,3	-2,0	-2,8
Antal anställda		68	56	47	37	31

<sup>1)</sup> Före koncerngemensamma kostnader.

## Affärsidé

NIBE Brasvärmes affärsidé är att utveckla, tillverka alternativt köpa och marknadsföra brasvärmeprodukter/skorstenssystem för uppvärmning av luft i interiöra miljöer, med tonvikt på design samt miljövänlig och effektiv förbränning.

## Målsättning

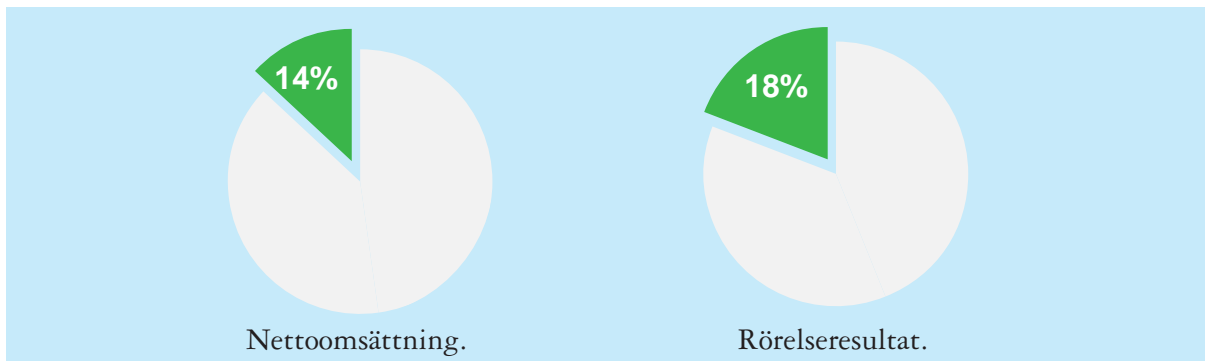
Målet för affärsområdet är att uppnå ett rörelseresultat på minst 10 procent av omsättningen över en konjunkturcykel.

## Strategi

NIBE Brasvärmes strategi i Sverige är att vara en bred och komplett leverantör av brasvärmeprodukter till de svenska återförsäljarna. Dessa utgörs av specialbutiker, järn- och byggvaruhandeln samt de svenska hustillverkarna. Återförsäljarnätet skall dessutom vara rikstäckande.

Utanför Sverige skall marknader som redan etablerats och där potential för NIBE Brasvärmes produkter finns prioriteras. Resurserna skall inledningsvis koncentreras till ett fåtal utvalda marknader.

NIBE Brasvärme skall, inom varje marknadssegment, tillhandahålla en palett av produkter av hög kvalitet samt ett komplett skorstenssystem. Detta uppnås genom kontinuerlig utveckling av nya produkter med modern design och miljövänlig förbrännings-

*NIBE Brasvärmes andel av koncernens nettoomsättning och rörelseresultat 1997*

teknik. Vidare skall sortimentskompletteringar inom vissa marknadssegment göras och då som exklusiv agent eller distributör. Produkterna skall dessutom vara anpassade för de prioriterade utlandsmarknaderna, dock med fortsatt skandinavisk design.

NIBE Brasvärmes strategi syftar till att befästa och helst stärka sin marknadsledande position i Sverige. På några års sikt skall dessutom utlandsförsäljningen uppgå till 30 procent av affärsområdets omsättning och i denna ambition ingår att kontinuerligt utvärdera förvärv av företag och nya agenturer.



Contura Bohus. En vacker murspis med glas på tre sidor.

## Affärsområdesstruktur

Affärsområdets ursprung är produkter under det egna varumärket Handöl. I början av 1990-talet togs dessutom agenturerna för danska Morsø och amerikanska Vermont upp på exklusiv basis.

Förvärvet av tillgångarna i braskamintillverkaren Contura i september 1994, till vilket också agenturen för belgiska Dovre medföljde, innebar att NIBE Brasvärme blev den helt dominerande aktören på den svenska brasvärmemarknaden.

Affärsområdet försörjs med egna produkter från den tillverkningsenhet i Markaryd som också i huvudsak försörjer NIBE Villavärme med produkter.

## Produkter

Affärsområdet NIBE Brasvärme utvecklar och säljer egna produkter under varumärkena Handöl och Contura. Dessutom har affärsområdet på exklusiv basis försäljningsagenturerna i Sverige för Morsø (Danmark), Vermont (USA) och Dovre (Belgien). Dessa företag är klart marknadsledande på sina respektive hemmamarknader. NIBE Brasvärmes produkter omfattar i huvudsak följande grupper:

- braskaminer
- gjutjärnskaminer
- kakelkaminer
- kakelugnar
- murspisar
- braskassetter

Utöver ovanstående produktgrupper tillverkar NIBE Brasvärme ett komplett skorstenssystem anpassat för affärsområdets produkter.

Brasvärmeprodukter är att anse som en sekundär värmekälla eftersom såväl villor som fritidshus i de allra flesta fall har ett primärt uppvärmningssystem av annat slag, exempelvis vattenburen värme via radiatorer, luftvärme eller direktvärme. Utöver funktionen som reservvärmekälla är en brasvärmeprodukt såväl en inredningsdetalj som en källa till hemtrevnad.

Braskaminerna är i allmänhet tillverkade i stålplåt och har en modern design som bland annat innebär stora glasutor för att bättre exponera brasan. Braskaminer bygger på konvektionsvärmeprincipen, vilket innebär att kaminen är dubbelmantlad. I luftspalten mellan eldstad och yttermantel värms luften som snabbt stiger och ger en behaglig värme. Många braskaminer kan utrustas med fläkt, vilket ytterligare förbättrar värmespridningen i rummet. Braskaminerna säljs under varumärkena Handöl och Contura.

Gjutjärnsksaminerna är mindre eldstäder, tillverkade av gjutjärn med rustik design, ofta påminnande om äldre dagars kaminer. Gjutjärnsksaminerna säljs under varumärkena Vermont, Morsø och Dovre som samtliga är agenturvaror.

Kakelkaminerna är en kombination av en braskamin och en kakelugn. Braskaminens eldstad kombineras nämligen med kakelugns exteriör. Härigenom erhålls en produkt som utseendemässigt påminner om en kakelugn men som ger en snabb uppvärmning samt är tillräckligt lätt för att kunna ställas direkt på ett träbjälklag. På senare tid har detta segment designmässigt utvecklats och idag finns flera varianter med modern design. Kakelkaminerna säljs under varumärkena Handöl och Contura.

Kakelugnarna bygger på den ursprungliga kakelugnsprincipen att rökgaserna via rökgångar värmer upp kakelugns stora massa. Den ackumulerande energin avges sedan till omgivningen under en längre tid. NIBE Brasvärms kakelugn säljs under varumärket Contura.

För de kunder som efterfrågar en "öppenspis-känsla" har de så kallade murspisarna utvecklats. Murspisarna består av en prefabricerad eldstad, tillverkad av stålplåt eller gjutjärn, och av ett antal sammanfogade, prefabricerade betongblock som exteriört påminner om en gammaldags murad öppen spis. Murspisarna säljs under de egna varumärkena Handöl och Contura samt under varumärket Dovre som är en agenturprodukt.

Braskassetterna är färdiga eldstäder avsedda att monteras in i redan befintliga öppna spisar. Härigenom höjs verkningsgraden med upp till 10 gånger, det vill säga till i princip samma nivå som för nyproducerade brasvärmeprodukter. Braskassetterna tillverkas i allmänhet av gjutjärn eller stålplåt. De säljs under det egna varumärket Handöl samt under varumärkena Vermont och Dovre, för vilka NIBE Brasvärme innehar respektive agentur.



Handöl Silvia. En ny kakelkamin med modern design.

I de fall då köparna av brasvärmeprodukter inte har en befintlig skorsten erbjuder NIBE Brasvärme ett komplett skorstenssystem. Skorstenen är en så kallad "schaktskorsten", tillverkad av stål och omsluten av ett isolerande material.

## Marknad – Sverige

Den svenska brasvärmemarknaden bedöms under 1997 ha ökat med drygt 30 procent vilket innebär samma ökningstakt som föregående år. Ökningen beror till stor del på den intensiva energidebatten om kärnkrafts-utvecklingen och ökad användning av bioenergi i olika former. Vid halvårsskiftet kom dessutom ett politiskt beslut som innebar att hushåll med el som huvudsaklig uppvärmningskälla skulle kunna erhålla ekonomiska bidrag för inköp av brasvärmeprodukter. Konsekvenserna av detta beslut blev en kraftigt ökad efterfrågan under höstsäsongen vilken även under normala omständigheter är den bästa försäljningsperioden för brasvärmeprodukter. Detta fick till följd att leveranstiderna ökade under slutet av året.

När det gäller efterfrågan inom de olika produktsegmenten bedöms den fördela sig ungefär som tidigare år med någon förskjutning mot billiga produkter såsom t ex braskassetter för öppna spisar samt gjutjärnsaminer. Affärsområdet har därför haft en bättre försäljningsutveckling av varumärkena Vermont och Morsø eftersom de i huvudsak innehåller produkter inom dessa segment. Även NIBE Brasvärmes egentillverkade braskassetter under varumärket Handöl har under året haft en mycket god försäljningsutveckling.

Under 1997 har en ny kakelkamin under varumärket Handöl lanserats, vilken har fått ett mycket positivt mottagande på såväl den svenska som den tyska marknaden. Produkten har en ny, spännande design och bygger på en erkänt bra brännkammare ur vårt tidigare sortiment.

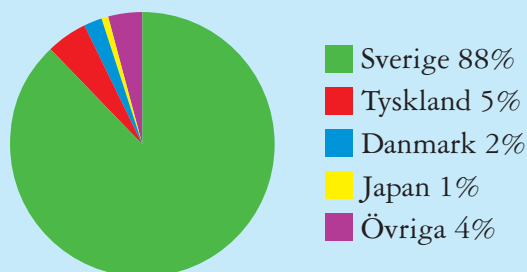
Handölkassetten har vidareutvecklats med ytterligare en variant och har i kombination med en lyckad höstkampanj gjort stor succé på den svenska marknaden. Tillsammans med våra modeller av braskassetter inom varumärket Vermont har vi nu definitivt etablerat oss som en intressant leverantör även inom detta segment.

Under 1997 har affärsområdet lanserat en tung skorsten under namnet "NIBE Modul-skorsten" som kan liknas vid en prefabricerad murad skorsten i lätthanterliga moduler. Denna skorstenstyp kompletterar vår nuvarande lätta stålskorsten och förstärker därmed vår ställning som en komplett leverantör.

NIBE Brasvärme har även under 1997 bibehållit sin marknadsandel vilket till stor del beror på det kompletta produktprogrammet i kombination med lanseringar av en rad produktnyheter. Vidare har lyckade kampanjer tillsammans med återförsäljarna genomförts. Affärsområdet befäster därmed sin marknadsledande position i Sverige.

Affärsområdets försäljning till specialbutiker och byggvaruhandeln har under 1997 haft en mycket positiv utveckling och ökade mer än den totala brasvärmemarknaden. Försäljningen till de svenska hustillverkarna är oförändrad jämfört med föregående år eftersom fär-

## Omsättningens fördelning på affärsområdets geografiska marknader



digställandet av småhus ligger på samma låga nivå som tidigare år.

## Utlandsmarknader

Utlandsfaktureringen ökade under 1997 med 17 procent till 12,3 Mkr. Detta förklaras av ökad försäljning i Tyskland och Danmark.

Affärsområdets produkter är av nischkaraktär på den stora tyska brasvärmemarknaden och designen skiljer sig från de traditionella tyska och danska brasvärmeprodukterna. Produkter med annorlunda design och med stort tjänstmöjlighet är intressanta för fackhandlare av brasvärmeprodukter i en allt hårdare konkurrens från "Baumarkt" som säljer billiga kopior av traditionella tyska brasvärme-produkter.



Handölskassetten.

Produkterna marknadsförs i Tyskland under det gemensamma namnet "NIBE Kamin-öfen" och sortimentet består av utvalda modeller från varumärkena Handöl och Contura. Med ett namn blir marknadskommunikationen enklare och på lång sikt också mer ekonomisk.

Vid årsskiftet avvecklades de två tidigare importörerna och affärsområdet började att, i egen regi, direkt bearbeta de tyska återförsäljarna som är fackhandlare av brasvärmeprodukter. Inledningsvis minskade försäljningen till följd av det förändrade distributionssättet men ökade däremot under andra halvåret jämfört med 1996. Reaktionerna från marknaden har varit uteslutande positiva.

Marknadsinsatserna har under året i huvudsak koncentrerats till att vidareutveckla kontakten med befintliga större och viktiga återförsäljare samt till att etablera nya återförsäljare i regioner med få eller inga återförsäljare alls.

Kakelkaminerna Vivaldi och Silvia har visat sig var de mest populära modellerna varför marknadsföringsinsatserna under höstsäsongen har fokuserats på dessa båda modeller.

I Danmark säljer och marknadsför affärsområdet produkter under varumärkena Handöl och Vermont. Bearbetningen sker i egen regi genom ett antal större återförsäljare som har karaktären av fackhandlare. Försäljningen har under 1997 utvecklats positivt och det finns ytterligare potential genom utökning av återförsäljarnätet och en marknadsintroduktion av varumärket Contura.

På övriga marknader såsom Japan, Italien, Belgien har försäljningen under 1997 stagnerat. I dessa länder samarbetar vi med importörer som i sin tur bearbetar marknaden genom sina återförsäljare. Affärsområdet har under detta år bearbetat dessa marknader i samma begränsade omfattning som tidigare år.

## NIBE Brasvärme under 1997

NIBE Brasvärmes nettoomsättning under året uppgick till 104,5 Mkr att jämföra med 80,6 Mkr under 1996, vilket är en ökning med 29,7 procent. Ökningen beror i huvudsak på en ökad efterfrågan på den svenska marknaden. Utlandsfaktureringen uppgick till 12,3 Mkr att jämföras med 10,5 Mkr under 1996, vilket motsvarar en exportandel på 12 procent jämfört med 13 procent 1996.

Rörelseresultatet uppgick till 12,5 Mkr jämfört med 8,5 Mkr under 1996. Det förbättrade resultatet beror främst på en ökad försäljning på den svenska marknaden.

## Utsikter för 1998

Den svenska brasvärmemarknaden har under de senaste två åren ökat kraftigt och därmed återhämtat sig från de sämre åren i början av 1990-talet. Ökningen beror på en låg räntenivå, ökad konsumtion, ökade elpriser och under det senaste året, dessutom på en intensiv debatt om ökad användning av bioenergi. Produktionen av småhus, vilken legat på en låg nivå under de senaste åren, har inte bidragit till någon ökad efterfrågan under 1997.

Marknaden för brasvärmeprodukter bedöms under 1998 stabilisera sig på 1997 års höga nivå.

I en marknad som präglats av stark tillväxt ökar också konkurrensen från större utländska aktörer och mindre, inhemska tillverkare. Vi bedömer trots allt att vi kan förbättra vår position på marknaden ytterligare eftersom NIBE Brasvärme är en stark leverantör till de svenska återförsäljarna med flera kända varumärken och attraktiva produkter i sortimentet.

Utvecklingsarbetet med fokusering på framtagning av nya modeller under varumärkena Handöl och Contura, anpassade för såväl den inhemska marknaden som utlandsmarknaderna, kommer under året att intensifieras ytterligare. Dessutom har affärsområdet tillgång till alla nya modeller som våra agenturleverantörer utvecklar, vilket sammantaget gör att även 1998 kommer att innehålla ett antal nya intressanta produktansöknings.

Det nya distributionssättet i Tyskland i kombination med en kraftigt ökad marknadsbearbetning har delvis redan givit resultat. Innevarande år måste emellertid också ses som ett uppbyggnadsår. Med ett välutbyggt återförsäljarnät och nya produkter finns det en stor försäljningspotential i Tyskland.

NIBE Brasvärme har idag ett brett produktprogram med många välkända varumärken, en stark ställning på den svenska marknaden samt en bra resultatutveckling. Detta tillsammans med en stabil hemmamarknad och de stora möjligheterna på utlandsmarknaderna för den här typen av produkter, gör att NIBE Brasvärme förväntas få en positiv resultatutveckling även för 1998.



Affärsområdeschef Niklas Gunnarsson vid receptionen på NIBE Brasvärme.

## Styrelse

### Bengt Hjelm, född 1943.

Ordförande och styrelsemedlem sedan 1989.  
Styrelsemedlem i NIBE AB sedan 1982  
och Backer Elektro-Värme AB sedan 1983.  
Civilekonom och sedan 1980 VD i konsult-  
företaget Hjelm & Rohman AB med huvud-  
inriktning på företagsledning, företagsförvärv  
och styrelseuppdrag.  
Aktieinnehav i NIBE Industrier:  
94.008 aktier av serie A och  
219.352 aktier av serie B.

### Stephan Clarkson, född 1943.

Styrelsemedlem sedan 1989.  
Civilekonom. MBA.  
Aktieinnehav i NIBE Industrier: 0 aktier.

### Lars Lind, född 1941.

Styrelsemedlem sedan 1989.  
Civilekonom. Grundare och styrelsemedlem  
av riskkapitalbolaget MVI, styrelseledamot  
i Ekman & Co och Helmet Oy.  
Aktieinnehav i NIBE Industrier: 0 aktier.

### Gerteric Lindquist, född 1951.

Styrelsemedlem sedan 1989.  
VD och Koncernchef.  
Styrelsemedlem i NIBE AB och  
Backer Elektro-Värme AB sedan 1988.  
Aktieinnehav i NIBE Industrier:  
94.035 aktier av serie A och  
219.415 aktier av serie B.

### Leif Gustavsson, född 1945.

Styrelsemedlem sedan 1994.  
Ekonomidirektör i NIBE Industrier AB.  
Styrelsemedlem i NIBE AB och  
Backer Elektro-Värme AB sedan 1988.  
Styrelseledamot i Markaryds Sparbank.  
Aktieinnehav i NIBE Industrier:  
94.008 aktier av serie A och  
192.021 aktier av serie B.

### Arvid Gierow, född 1943.

Styrelsemedlem sedan april 1997.  
Civilekonom. Aktiv bland annat som styrelse-  
ordförande i Svenska Handelsbanken Helsingborg,  
Svenska Logistikbyrå AB  
samt ALMI Företagspartner Skåne AB.  
Aktieinnehav i NIBE Industrier:  
3.400 aktier av serie B.

### Bill Tunbrant, född 1950.

Styrelsemedlem sedan april 1997.  
Civilingenjör. VD i Cramo Instant AB.  
Aktieinnehav i NIBE Industrier:  
400 aktier av serie B.

## Ledande befattningshavare

### Gerteric Lindquist, född 1951.

Koncernchef.  
VD i NIBE Industrier AB,  
affärsområdeschef i NIBE Villavärme  
samt VD i NIBE AB.  
Anställd sedan 1988.  
Aktieinnehav i NIBE Industrier:  
94.035 aktier av serie A och  
219.415 aktier av serie B.

### Leif Gustavsson, född 1945.

Ekonomidirektör i NIBE Industrier AB.  
Anställd sedan 1966.  
Aktieinnehav i NIBE Industrier:  
94.008 aktier av serie A och  
192.021 aktier av serie B.

### Christer Fredriksson, född 1955.

Affärsområdeschef för NIBE Element  
samt VD i Backer Elektro-Värme AB.  
Anställd sedan 1992.  
Aktieinnehav i NIBE Industrier:  
23.490 aktier av serie A och  
44.810 aktier av serie B.

### Niklas Gunnarsson, född 1965.

Affärsområdeschef för NIBE Brasvärme.  
Anställd sedan 1987.  
Aktieinnehav i NIBE Industrier:  
700 aktier av serie B.

## Revisorer

### Alf Carlsson, född 1939.

Godkänd revisor.  
Öhrlings Coopers & Lybrand AB.  
Revisor i bolaget sedan 1991.

### Thomas Olofsson, född 1959.

Auktoriserad revisor.  
Öhrlings Coopers & Lybrand AB.  
Revisor i bolaget sedan 1996.

## Revisorssuppleanter

### Sten Hermansson, född 1945.

Auktoriserad Revisor.  
Öhrlings Coopers & Lybrand AB.

### Bertil Lindahl, född 1946.

Auktoriserad Revisor.  
Öhrlings Coopers & Lybrand AB.

Styrelsen och verkställande direktören för NIBE Industrier AB (publ), 556374-8309, får härmed avge årsredovisning för verksamhetsåret 1997. Uppgifter inom parentes avser föregående år.

Koncernen består förutom av moderbolaget även av de helägda dotterbolagen NIBE AB i Markaryd, Backer Elektro-Värme AB i Sösdala samt Loval Oy i Finland. Backer Elektro-Värme AB äger i sin tur dotterbolagen Norske Backer A/S i Norge och Backer Elektro Oy i Finland samt OBR Sp. z o.o. i Polen, i vilket ägarandelen utökats från 69 procent till 100 procent under året. Loval Oy i Finland äger dotterbolaget Kiloval Oy i Finland. I koncernen ingår också det helägda vilande dotterbolaget Handöl-Form AB. NIBE AB har under året bildat ett helägt dotterbolag i Polen, NIBE Polska Sp. z o.o.

## Information om verksamheten

NIBE AB är ett verkstadsföretag vars huvudsakliga tillverkning och försäljning utgörs av vattenvärmare, pannor, frånluftsvärmepumpar och braskaminer. I maj månad förvärvades rörelsetillgångarna i värmepumpstillverkaren Energi-Produkter i Diö AB. Verksamheten har under hösten flyttats till Markaryd. NIBE bedriver också verksamhet i Danmark genom den utländska filialen Vølund Varmeteknik. Det polska dotterbolaget NIBE Polska Sp. z o.o. har under året bildats för tillverkning och försäljning av varmvattenberedare på den polska marknaden.

Backergruppens huvudsakliga tillverkning och försäljning utgörs av rörelement, inom vilket segment man är störst i Norden. Tillverkningen sker förutom i Sösdala även i Norge, Finland och Polen. Loval Oy verkar inom samma område som Backergruppen och är den andra stora aktören på den nordiska marknaden.

## Omsättning

Koncernens nettoomsättning uppgick till 735.813 kkr (616.976 kkr). Av omsättningsökningen på 118.837 kkr avser 89.054 kkr jämförbara enheter.

## Resultat

Koncernens resultat efter finansiella poster uppgick till 59.347 kkr (32.391 kkr). Räntabiliteten på totalt kapital uppgick till 14,0 procent (10,3 procent).

## Börsintroduktion

Den 28 april 1997 beslöt extra bolagsstämman i NIBE Industrier AB att dels genomföra en nyemission genom att utge 1.170.000 aktier dels att börsintroducera bolagets B-aktier efter uppdelning på A- och B-aktier.

Nyemissionen som riktade sig till allmänhet och institutionella placerare i Sverige tillförde koncernen 79,1 Mkr efter avdrag för emissionskostnader.

## Investeringar

Koncernens investeringar uppgick totalt till 34.605 kkr (32.192 kkr) varav 25.230 kkr (20.448 kkr) i maskiner och inventarier, 370 kkr (7.707 kkr) i fastigheter, 8.811 kkr (3.938 kkr) i goodwill, 190 kkr (99 kkr) i immateriella tillgångar och 4 kkr (0 kkr) i aktier i intressebolag.

## Finansiell ställning

Koncernens likvida medel har genom nyemissionen ökat kraftigt i jämförelse med årets ingång.

Koncernens likvida medel uppgick till 82.342 kkr (18.012 kkr). Därutöver hade koncernen beviljade outnyttjade krediter på 77.546 kkr (66.436 kkr).

## Väsentliga händelser sedan årsskiftet

I mars förvärvades rörelementtillverkaren Bröderna Håkansson Värme AB i Tjörnarps. Bolagets omsättning uppgick under 1997 till drygt 60 Mkr och resultatet före bokslutsdispositioner och skatt uppgick till cirka 4 Mkr. Därmed förstärks affärsområdet NIBE Elements marknadsposition i Europa ytterligare. Dessutom förstärks affärsområdets produktprogram med bland annat bandelement och steatitelement.

## Framtida utveckling

Orderingången under början av 1998 har varit fortsatt god och vid ett oförändrat konjunkturläge kan en gynnsam utveckling förutses också för helåret 1998.

## Koncernens fria egna kapital

Koncernens fria egna kapital uppgick på balansdagen till 110.772 kkr. Härav åtgår för föreslagna avsättningar till bundna fonder 730 kkr.

## Vinstdisposition

Styrelsen och verkställande direktören föreslår att till bolagsstämmans förfogande stående vinstmedel 53.843 kkr disponeras på följande sätt:

Avsättes till reservfond	730
Lämnas till utdelning	11.740
Överföres till ny räkning	41.373
	<hr/>
	53.843

Resultat och ställning samt finansiering framgår av efterföljande redovisningshandlingar (kkr).

# Koncernens resultaträkning

(kkkr)

	<i>Not 1</i>	1997	1996
Nettoomsättning	<i>Not 2</i>	735.813	616.976
Kostnad för sålda varor		- 554.270	- 476.532
<b>Bruttoresultat</b>		<b>181.543</b>	<b>140.444</b>
Försäljningskostnader		- 86.277	- 69.494
Administrationskostnader		- 38.025	- 34.221
Övriga rörelseintäkter		6.672	3.089
<b>Rörelseresultat</b>	<i>Not 2, 3</i>	<b>63.913</b>	<b>39.818</b>
<b>Resultat från finansiella investeringar</b>			
Ränteintäkter och liknande resultatposter	<i>Not 4</i>	2.342	3.014
Räntekostnader och liknande resultatposter	<i>Not 5</i>	- 6.824	- 9.861
Resultat i dotterbolag före förvärv		- 84	- 580
<b>Resultat efter finansiella poster</b>		<b>59.347</b>	<b>32.391</b>
Skatt på årets resultat		- 18.120	- 9.839
Minoritetens andel av resultat efter skatt	<i>Not 7</i>	0	- 396
<b>Årets vinst</b>		<b>41.227</b>	<b>22.156</b>

# Koncernens balansräkning

(kkkr)

	<i>Not 1</i>	1997-12-31	1996-12-31
<b>Tillgångar</b>			
<b>Anläggningstillgångar</b>			
<b>Immateriella anläggningstillgångar</b>			
Goodwill	<i>Not 8</i>	29.837	24.879
Övriga immateriella tillgångar	<i>Not 9</i>	264	104
		<b>30.101</b>	<b>24.983</b>
<b>Materiella anläggningstillgångar</b>			
Byggnader och mark	<i>Not 10</i>	91.703	97.402
Maskiner och inventarier	<i>Not 11</i>	72.149	64.602
Pågående maskininvesteringar	<i>Not 12</i>	2.654	1.999
		<b>166.506</b>	<b>164.003</b>
<b>Finansiella anläggningstillgångar</b>			
Långfristiga värdepappersinnehav		71	69
Fordran hos intressebolag		1.287	0
Andra långfristiga fordringar		458	275
		<b>1.816</b>	<b>344</b>
<b>Summa anläggningstillgångar</b>		<b>198.423</b>	<b>189.330</b>
<b>Omsättningstillgångar</b>			
<b>Varulager</b>			
Råvaror och förnödenheter		73.292	63.670
Varor under tillverkning		29.742	31.433
Färdiga varor och handelsvaror		35.493	24.926
		<b>138.527</b>	<b>120.029</b>
<b>Kortfristiga fordringar</b>			
Kundfordringar		100.276	84.903
Övriga fordringar		2.575	2.567
Förutbetalda kostnader och upplupna intäkter		3.262	3.379
		<b>106.113</b>	<b>90.849</b>
<b>Kassa och bank</b>		<b>82.342</b>	<b>18.012</b>
<b>Summa omsättningstillgångar</b>		<b>326.982</b>	<b>228.890</b>
<b>Summa tillgångar</b>		<b>525.405</b>	<b>418.220</b>

(kkkr)

		1997-12-31	1996-12-31
<b>Eget kapital och skulder</b>			
<b>Eget kapital</b>	<i>Not 14</i>		
<b>Bundet Eget kapital</b>			
Aktiekapital		58.700	47.000
Bundna reserver		77.630	8.491
		<b>136.330</b>	<b>55.491</b>
<b>Fritt eget kapital</b>			
Fria reserver		69.545	55.828
Årets vinst		41.227	22.156
		<b>110.772</b>	<b>77.984</b>
<b>Summa eget kapital</b>		<b>247.102</b>	<b>133.475</b>
Minoritetens andel av eget kapital		0	633
<b>Avsättningar</b>			
Avsättningar för pensioner		20.494	19.656
Avsättningar för skatter		38.270	36.683
Garantiriskreserv		5.499	4.798
<b>Summa avsättningar</b>		<b>64.263</b>	<b>61.137</b>
<b>Långfristiga skulder</b>	<i>Not 15</i>		
Checkräkningskrediter	<i>Not 16</i>	732	11.708
Skulder till kreditinstitut		60.006	74.035
Pensionsskuld		179	179
Övriga skulder		563	14.490
<b>Summa långfristiga skulder</b>		<b>61.480</b>	<b>100.412</b>
<b>Kortfristiga skulder</b>			
Skulder till kreditinstitut		17.568	16.251
Leverantörsskulder		37.262	38.819
Förskott från kunder		387	189
Skatteskulder		9.924	3.759
Övriga skulder		25.266	10.337
Upplupna kostnader och förutbetalda intäkter	<i>Not 17</i>	62.153	53.208
<b>Summa kortfristiga skulder</b>		<b>152.560</b>	<b>122.563</b>
<b>Summa eget kapital och skulder</b>		<b>525.405</b>	<b>418.220</b>
Ställda säkerheter	<i>Not 18</i>	391.339	320.275
Ansvarsförbindelser	<i>Not 19</i>	1.805	1.781

# Koncernens finansieringsanalys

(kkr)

	1997	1996
<b>Den löpande verksamheten</b>		
Rörelseresultat	63.913	39.818
+ avskrivningar som belastat detta resultat	26.647	24.334
- omräkningsdifferens av utländska dotterbolag	- 707	666
- minoritetens resultatandel	0	- 396
	<b>89.853</b>	<b>64.422</b>
Ränteintäkter och liknande resultatposter	2.342	3.014
Räntekostnader och liknande resultatposter	- 6.824	- 9.861
Resultat i dotterbolag före förvärv	- 84	- 580
Skatt på årets resultat	- 18.120	- 9.839
<b>Kassaflöde före förändringar av rörelsekapital</b>	<b>67.167</b>	<b>47.156</b>
<b>Förändring av rörelsekapital</b>		
Ökning av varulager	- 18.498	- 4.528
Ökning av kortfristiga fordringar	- 15.264	- 1.859
Ökning av kortfristiga skulder	29.997	26.213
<b>Kassaflöde från den löpande verksamheten</b>	<b>63.402</b>	<b>66.982</b>
<b>Investeringsverksamheten</b>		
Förvärv av intresseföretag	- 4	0
Förvärv av maskiner och inventarier	- 25.230	- 20.448
Förvärv av byggnader och mark	- 370	- 7.707
Förvärv av goodwill	- 8.811	- 3.938
Förvärv av andra immateriella anläggningstillgångar	- 190	- 99
Försäljning av materiella anläggningstillgångar	335	1.246
Minskning av minoritetsintresse	- 633	0
Ökning av långfristiga fordringar	- 1.470	- 55
<b>Kassaflöde från investeringsverksamheten</b>	<b>- 36.373</b>	<b>- 31.001</b>
<b>Finansieringsverksamheten</b>		
Nyemission	79.128	0
Minskning av långfristiga skulder och avsättningar	- 35.806	- 29.934
Förändring i koncernens sammansättning	- 5	- 750
Utdelning till aktieägarna	- 6.016	- 3.008
<b>Kassaflöde från finansieringsverksamheten</b>	<b>37.301</b>	<b>- 33.692</b>
<b>Förändring av likvida medel</b>	<b>64.330</b>	<b>2.289</b>
<b>Disponibla likvida medel</b>		
Likvida medel vid årets början	18.012	15.723
Förändring av likvida medel	64.330	2.289
<b>Likvida medel vid årets slut</b>	<b>82.342</b>	<b>18.012</b>
Outnyttjad checkräkningskredit	77.546	66.436
<b>Summa disponibla likvida medel</b>	<b>159.888</b>	<b>84.448</b>

# Moderbolagets resultaträkning

(kkkr)

	<i>Not 1</i>	1997	1996
Nettoomsättning		0	0
		<b>0</b>	<b>0</b>
Administrationskostnader	-	4.363	- 1.065
Övriga rörelseintäkter		188	0
<b>Rörelseresultat</b>	-	<b>4.175</b>	- <b>1.065</b>
<b>Resultat från finansiella investeringar</b>			
Utdelning från dotterföretag		5.959	12.524
Ränteintäkter och liknande resultatposter	<i>Not 4</i>	2.787	640
Räntekostnader och liknande resultatposter	<i>Not 5</i>	- 3.656	- 5.841
<b>Resultat efter finansiella poster</b>		<b>915</b>	<b>6.258</b>
Bokslutsdispositioner	<i>Not 6</i>	6.760	11.992
Skatt på årets resultat	<i>Not 7</i>	- 393	- 1.653
<b>Årets vinst</b>		<b>7.282</b>	<b>16.597</b>

# Moderbolagets balansräkning

(kkkr)

	<i>Not 1</i>	1997-12-31	1996-12-31
<b>Tillgångar</b>			
<b>Anläggningstillgångar</b>			
Finansiella anläggningstillgångar			
Aktier i dotterföretag	<i>Not 13</i>	192.426	182.477
Summa anläggningstillgångar		192.426	182.477
<b>Omsättningstillgångar</b>			
Kortfristiga fordringar			
Fordran hos koncernföretag		45.028	12.539
Övriga fordringar		968	20
Förutbetalda kostnader och upplupna intäkter		108	0
		46.104	12.559
Kassa och bank		35.871	3.182
Summa omsättningstillgångar		81.975	15.741
Summa tillgångar		274.401	198.218

(kkkr)

	1997-12-31	1996-12-31
<b>Eget kapital och skulder</b>		
<b>Eget kapital</b>	<i>Not 14</i>	
<b>Bundet Eget kapital</b>		
Aktiekapital	58.700	47.000
Överkursfond	67.428	0
Reservfond	6.724	5.064
	<hr/>	<hr/>
	132.852	52.064
<b>Fritt eget kapital</b>		
Balanserade vinstmedel	46.561	37.640
Årets vinst	7.282	16.597
	<hr/>	<hr/>
	53.843	54.237
	<hr/>	<hr/>
Summa eget kapital	186.695	106.301
 <b>Obeskattade reserver</b>		
Periodiseringsfonder	2.307	1.927
	<hr/>	<hr/>
Summa obeskattade reserver	2.307	1.927
 <b>Långfristiga skulder</b>	<i>Not 15</i>	
Skulder till koncernföretag	28.500	28.500
Skulder till kreditinstitut	29.927	43.942
Övriga skulder	0	4.863
	<hr/>	<hr/>
Summa långfristiga skulder	58.427	77.305
 <b>Kortfristiga skulder</b>		
Skulder till kreditinstitut	9.963	9.963
Leverantörsskulder	207	0
Skulder till koncernföretag	0	603
Skatteskulder	290	1.511
Övriga skulder	14.883	0
Upplupna kostnader och förutbetalda intäkter	1.629	608
	<hr/>	<hr/>
Summa kortfristiga skulder	26.972	12.685
	<hr/>	<hr/>
Summa eget kapital och skulder	274.401	198.218
	<hr/>	<hr/>
 Ställda säkerheter	<i>Not 18</i>	192.313
Ansvarsförbindelser	<i>Not 19</i>	25.249
		182.364
		25.320

# Moderbolagets finansieringsanalys

(kkkr)

	1997	1996
<b>Den löpande verksamheten</b>		
Rörelseresultat	- 4.175	- 1.065
Utdelning från dotterföretag	5.959	12.524
Ränteintäkter och liknande resultatposter	2.787	640
Räntekostnader och liknande resultatposter	- 3.656	- 5.841
Skatt på årets resultat	- 393	- 1.653
<b>Kassaflöde före förändringar av rörelsekapital</b>	<b>522</b>	<b>4.605</b>
<b>Förändring av rörelsekapital</b>		
Ökning av kortfristiga fordringar	- 33.545	- 12.190
Ökning av kortfristiga skulder	14.287	11.572
<b>Kassaflöde från den löpande verksamheten</b>	<b>- 18.736</b>	<b>3.987</b>
<b>Investeringsverksamheten</b>		
Förvärv av dotterföretag	- 9.949	0
<b>Kassaflöde från investeringsverksamheten</b>	<b>- 9.949</b>	<b>0</b>
<b>Finansieringsverksamheten</b>		
Nyemission	79.128	0
Minskning av långfristiga skulder	- 18.878	- 18.873
Koncernbidrag	7.140	13.892
Utdelning till aktieägarna	- 6.016	- 3.008
<b>Kassaflöde från finansieringsverksamheten</b>	<b>61.374</b>	<b>- 7.989</b>
<b>Förändring av likvida medel</b>	<b>32.689</b>	<b>- 4.002</b>
<b>Disponibla likvida medel</b>		
Likvida medel vid årets början	3.182	7.184
Förändring av likvida medel	32.689	- 4.002
<b>Summa disponibla likvida medel</b>	<b>35.871</b>	<b>3.182</b>

## 1 Redovisnings- och värderingsprinciper

### Koncernredovisning

Koncernredovisningen omfattar moderbolaget NIBE Industrier AB (publ) och de dotterbolag i vilka moderbolaget direkt eller indirekt innehar mer än 50 procent av röstetalet eller på annat sätt har ett dominerande inflytande. Förvärvade och avyttrade bolag ingår i koncernens resultaträkning under innehavstiden.

Koncernredovisningen har upprättats enligt förvärvsmetoden. För koncernredovisningen tillämpas rekommendation RR01.

De utländska dotterbolagens resultat- och balansräkningar omräknas enligt dagkursmetoden.

Rekommendation RR01 från Redovisningsrådet innebär bland annat att det egna kapitalet i det förvärvade bolaget bestäms utifrån en marknadsvärdering av tillgångar och skulder vid förvärvstidpunkten. Dessa marknadsvärden utgör koncernens anskaffningskostnad. Skillnad mellan anskaffningsvärdet på dotterbolagsaktier och det vid förvärvsanalysen beräknade värdet av eget kapital redovisas som koncernmässig goodwill. Endast den del av dotterbolagets fria egna kapital, som kan utdelas till moderbolaget utan att aktien behöver nedskrivas, ingår i koncernens fria egna kapital.

Vid upprättandet av koncernbalansräkningen har de obeskattade reserverna uppdelats i en del som redovisas som latent skatteskuld under rubriken avsättningar och en återstående del som redovisas under bundet eget kapital, det vill säga inte utdelningsbara medel. I koncernresultaträkningen bortfaller således sådana bokslutsdispositioner som innebär förändring av obeskattade reserver. Skattedelen i dessa förändringar redovisas tillsammans med årets skattekostnad i resultaträkningen, medan eget kapitalandelen ingår i årets resultat. Procentsatsen för beräkning av latent skatt i svenska dotterbolag är 28 procent och för utländska dotterbolag respektive lands gällande skattesats. För internvinster har erforderliga reserveringar gjorts.

### Intresseföretagsredovisning

För Warpol Sp. z o.o., i vilket förvärvats 47,5 procent av aktierna under året till ett belopp av 5 kkr, har intresseföretagsredovisning ej skett med hänsyn till ringa belopp.

### Fordringar

Fordringar och skulder i utländsk valuta har värderats enligt Bokföringsnämndens rekommendation R7.

### Anläggningstillgångar

Planenliga avskrivningar har baserats på anskaffningsvärden och beräknats med hänsyn till uppskattad ekonomisk livslängd. Följande avskrivningsprocent har använts:

Goodwill	10 – 20%
Övriga immateriella tillgångar	20%
Byggnader	3,33 – 5%
Markanläggningar	3,75 – 4%
Maskiner och inventarier	10 – 20%
Fastighetsinventarier	4%

Bokföringsmässiga avskrivningar har gjorts med skattemässigt maximalt tillåtna belopp.

### Varulager

Varulagret har värderats till anskaffningskostnad, varefter schablonmässigt avdrag för inkurans har gjorts med 3 procent (Sverige).

## 2 Nettoomsättningens och rörelseresultatets fördelning

### Fördelning per affärsområde

	Nettoomsättning		Rörelseresultat	
	1997	1996	1997	1996
NIBE Element	356.430	300.447	32.799	19.136
NIBE Villavärme	281.239	242.264	26.053	16.488
NIBE Brasvärme	104.524	80.555	12.499	8.524
Koncernjusteringar	-6.380	-6.290	-7.438	-4.330
<b>Totalt koncernen</b>	<b>735.813</b>	<b>616.976</b>	<b>63.913</b>	<b>39.818</b>

### Fördelning per geografisk marknad

	Nettoomsättning	
	1997	1996
Norden	560.800	482.147
Europa exklusive Norden	169.761	128.639
Övriga marknader	5.252	6.190
<b>Totalt koncernen</b>	<b>735.813</b>	<b>616.976</b>

## 3 Löner, andra ersättningar och sociala kostnader

	1997			1996		
	Löner och andra ersättningar	Sociala kostnader	(varav pensionskostnader)	Löner och andra ersättningar	Sociala kostnader	(varav pensionskostnader)
Moderbolaget	1.897	1.048	(295)	150	49	(0)
Dotterföretag	188.735	72.404	(12.313)	159.954	58.960	(11.460)
<b>koncernen totalt</b>	<b>190.632</b>	<b>73.452</b>	<b>(12.608)</b>	<b>160.104</b>	<b>59.009</b>	<b>(11.460)</b>

Av moderbolagets pensionskostnader avser 211 kkr (0 kkr) VD.

Motsvarande belopp för koncernen är 572 kkr (338 kkr).

### Löner och andra ersättningar fördelade per land samt mellan styrelse och VD och övriga anställda

	1997		1996	
	Styrelse och VD	Övriga anställda	Styrelse och VD	Övriga anställda
Moderbolaget	1.172	725	150	0
Dotterföretag i Sverige	809	133.876	1.936	111.131
Norge	400	13.184	378	11.536
Finland	889	33.157	864	29.933
Danmark (filial)	0	2.614	0	2.453
Polen	1.074	2.732	70	1.653
<b>Koncernen totalt</b>	<b>4.344</b>	<b>186.288</b>	<b>3.398</b>	<b>156.706</b>

### Medelantal anställda

	1997		1996	
	Antal anställda	Varav män	Antal anställda	Varav män
Moderbolaget	3	2	0	0
Dotterföretag i Sverige	666	572	587	499
Norge	54	34	55	35
Finland	208	91	190	84
Danmark (filial)	7	7	7	7
Polen	129	96	18	14
<b>Koncernen totalt</b>	<b>1.067</b>	<b>802</b>	<b>857</b>	<b>639</b>

### Avtal om avgångsvederlag

Finns endast för verkställande direktören i moderbolaget där avtal träffats om avgångsvederlag uppgående till en årslön.

#### 4 Ränteintäkter och liknande resultatposter

	Koncernen		Moderbolaget	
	1997	1996	1997	1996
Ränteintäkter, koncernföretag	0	0	953	497
Ränteintäkter, övriga	1.853	1.401	1.035	143
Övriga finansiella intäkter	489	1.613	799	0
	<u>2.342</u>	<u>3.014</u>	<u>2.787</u>	<u>640</u>

#### 5 Räntekostnader och liknande resultatposter

	Koncernen		Moderbolaget	
	1997	1996	1997	1996
Räntekostnader, koncernföretag	0	0	1.385	2.151
Räntekostnader, övriga	6.427	9.591	2.271	3.690
Övriga finansiella kostnader	397	270	0	0
	<u>6.824</u>	<u>9.861</u>	<u>3.656</u>	<u>5.841</u>

#### 6 Bokslutsdispositioner

	Moderbolaget	
	1997	1996
Erhållna koncernbidrag	1.385	2.151
Avsättning till periodiseringsfond	2.271	3.690
Summa	<u>3.656</u>	<u>5.841</u>

#### 7 Skatt på årets resultat

	Koncernen		Moderbolaget	
	1997	1996	1997	1996
Inkomstskatt	16.692	9.525	393	1.653
Latent skatt	1.428	314	0	0
Summa	<u>18.120</u>	<u>9.839</u>	<u>393</u>	<u>1.653</u>

I koncernen redovisas årets latent skatt, 1.428 kkr (314 kkr), som skattekostnad i koncernresultaträkningen. Av årets latent skattekostnad är 2.736 kkr (982 kkr) hänförlig till förändring i obeskattade reserver.

Latent skatteskuld i koncernen uppgår till 38.270 kkr (36.683 kkr) och redovisas i posten Avsättningar för skatter. Av koncernens latent skatteskuld avser 22.598 kkr (19.746 kkr) skatt på obeskattade reserver.

#### 8 Goodwill

	Koncernen	
	1997	1996
Anskaffningsvärde		
Ingående anskaffningsvärde	29.302	25.355
Årets investeringar	8.811	3.938
Omräkningsdifferenser	-13	9
Utgående ackumulerade anskaffningsvärden	<u>38.100</u>	<u>29.302</u>
Ingående avskrivningar	4.422	1.737
Årets avskrivningar	3.861	2.707
Omräkningsdifferenser	-20	-21
Utgående ackumulerade avskrivningar	<u>8.263</u>	<u>4.423</u>
Utgående planenligt restvärde	<u><u>29.837</u></u>	<u><u>24.879</u></u>

## 9 Övriga immateriella tillgångar

	Koncernen	
	1997	1996
<b>Anskaffningsvärde</b>		
Ingående anskaffningsvärde	184	89
Årets investeringar	190	99
Omräkningsdifferenser	-4	-4
<b>Utgående ackumulerade anskaffningsvärden</b>	<b>370</b>	<b>184</b>
Ingående avskrivningar	80	58
Årets avskrivningar	29	23
Omräkningsdifferenser	-3	-1
<b>Utgående ackumulerade avskrivningar</b>	<b>106</b>	<b>80</b>
<b>Utgående planenligt restvärde</b>	<b>264</b>	<b>104</b>

## 10 Byggnader och mark

	Koncernen	
	1997	1996
<b>Anskaffningsvärde</b>		
Ingående anskaffningsvärde	151.813	144.426
Årets investeringar	370	7.707
Omräkningsdifferenser	-349	-320
<b>Utgående ackumulerade anskaffningsvärden</b>	<b>151.834</b>	<b>151.813</b>
Ingående avskrivningar	56.294	50.776
Årets avskrivningar	5.580	5.659
Omräkningsdifferenser	-111	-142
<b>Utgående ackumulerade avskrivningar</b>	<b>61.763</b>	<b>56.293</b>
Ingående uppskrivningar	1.882	2.131
Årets avskrivningar på uppskrivet belopp	-250	-249
<b>Utgående ackumulerade uppskrivningar</b>	<b>1.632</b>	<b>1.882</b>
<b>Utgående planenligt restvärde</b>	<b>91.703</b>	<b>97.402</b>
Taxeringsvärden (Sverige)	35.951	35.907

## 11 Maskiner och inventarier

	Koncernen	
	1997	1996
<b>Anskaffningsvärde</b>		
Ingående anskaffningsvärde	200.399	182.805
Årets investeringar	25.230	20.448
Försäljningar och utrangeringar	-5.310	-2.104
Omräkningsdifferenser	-371	-750
<b>Utgående ackumulerade anskaffningsvärden</b>	<b>219.948</b>	<b>200.399</b>
Ingående avskrivningar	135.797	120.791
Försäljningar och utrangeringar	-4.760	-743
Årets avskrivningar	16.927	15.945
Omräkningsdifferenser	-165	-196
<b>Utgående ackumulerade avskrivningar</b>	<b>147.799</b>	<b>135.797</b>
<b>Utgående planenligt restvärde</b>	<b>72.149</b>	<b>64.602</b>

## 12 Pågående maskininvesteringar

	Koncernen	
	1997	1996
Ingående balans	1.999	276
Under året nedlagda kostnader	2.654	1.999
Under året genomförda omfördelningar	-1.999	-276
<b>Totalt koncernen</b>	<b>2.654</b>	<b>1.999</b>

## 13 Aktier i dotterföretag

Namn	Kapital- andel	Antal aktier	Bokfört värde
NIBE AB	100%	400.000	103.245
Backer Elektro-Värme AB	100%	37.170	49.648
Loyal Oy	100%	768	39.420
Handöl-Form AB	100%	1.000	113
<b>Totalt koncernen</b>			<b>192.426</b>

## Aktier ägda via dotterföretag

Namn	Kapital- andel	Antal aktier
Norske Backer A/S	100%	12.000
Backer Elektro Oy	100%	500
Backer OBR Sp. z o.o.	100%	10.000
Kiloval Oy	100%	33
NIBE Polska Sp. z o.o.	100%	3.080

## Uppgifter om dotterföretagens organisationsnummer och säte

	Organisationsnummer	Säte
NIBE AB	556056 - 4485	Markaryd
Backer Elektro-Värme AB	556053 - 0569	Sösdala
Loyal Oy		Lovisa Finland
Handöl-Form AB	556194 - 1393	Markaryd
Norske Backer A/S		Kongsvinger Norge
Backer Elektro Oy		Helsingfors Finland
Backer OBR Sp. z o.o.		Pyrzyce Polen
Kiloval Oy		Lovisa Finland
NIBE Polska Sp. z o.o.		Warnice Polen

## 14 Eget kapital, koncernen

	Aktie- kapital	Bundna reserver	Fria reserver	Summa eget kapital
Belopp vid årets ingång	47.000	8.491	77.984	133.475
Avsättning till reservfond		1.660	-1.660	
Utdelning till aktieägarna			-6.016	-6.016
Nyemission *	11.700	67.428		79.128
Förskjutning mellan bundet och fritt kapital		56	-56	
Förändring i koncernens sammansättning		-5		-5
Omräkningsdifferens			-707	-707
Årets vinst			41.227	41.227
<b>Belopp vid årets utgång</b>	<b>58.700</b>	<b>77.630</b>	<b>110.772</b>	<b>247.102</b>

\* med avdrag för emissionskostnader (2.772 kkr)

### Moderbolaget

Aktiekapitalet var vid årets ingång uppdelat på 4.700.000 aktier à nominellt kronor 10. Aktiekapitalet består vid årets utgång av 940.008 A-aktier och 4.929.992 B-aktier, båda slagen à nominellt kronor 10.

	Aktie- kapital	Över- kurs- fond	Reserv- fond	Fritt eget kapital	Summa eget kapital
Belopp vid årets ingång	47.000	0	5.064	54.237	106.301
Avsättning till reservfond			1.660	-1.660	
Utdelning till aktieägarna				-6.016	-6.016
Nyemission *	11.700	67.428			79.128
Årets vinst				7.282	7.282
<b>Belopp vid årets utgång</b>	<b>58.700</b>	<b>67.428</b>	<b>6.724</b>	<b>53.843</b>	<b>186.695</b>

\* med avdrag för emissionskostnader (2.772 kkr)

## 15 Långfristiga skulder

Nedan anges den del av långfristiga skulder som förfaller till betalning senare än fem år efter balansdagen.

	Koncernen		Moderbolaget	
	1997	1996	1997	1996
Skuld till kreditinstitut	12.125	14.049	0	0
Skuld till koncernföretag	0	0	28.500	28.500
Pensionsskuld	15.448	15.141	0	0
	<b>27.573</b>	<b>29.190</b>	<b>28.500</b>	<b>28.500</b>

## 16 Checkräkningskrediter

Beviljat belopp på checkräkningskrediter uppgår i koncernen till 78.278 kkr (78.144 kkr).

## 17 Upplupna kostnader och förutbetalda intäkter

	Koncernen		Moderbolaget	
	1997	1996	1997	1996
Upplupna löner	31.216	24.462	735	0
Upplupna sociala kostnader	16.619	14.683	474	49
Övriga poster	14.318	14.063	420	559
	<b>62.153</b>	<b>53.208</b>	<b>1.629</b>	<b>608</b>

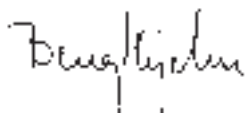
## 18 Ställda säkerheter

	Koncernen		Moderbolaget	
	1997	1996	1997	1996
Företagsinteckningar	79.228	80.689	0	0
Fastighetsinteckningar	45.143	46.323	0	0
Aktier i dotterbolag	266.968	193.263	192.313	182.364
Summa ställda säkerheter	391.339	320.275	192.313	182.364

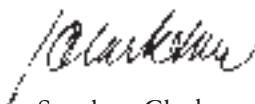
## 19 Ansvarsförbindelser

	Koncernen		Moderbolaget	
	1997	1996	1997	1996
Pensionsförpliktelser som inte har upptagits bland skulderna eller avsättningarna	1.016	1.040	0	0
Ansvarsförbindelser till förmån för övriga koncernföretag	0	0	25.249	25.320
Övriga ansvarsförbindelser	789	741	0	0
Summa ansvarsförbindelser	1.805	1.781	25.249	25.320

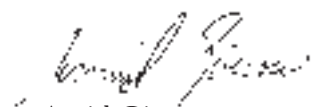
Markaryd den 12 mars 1998



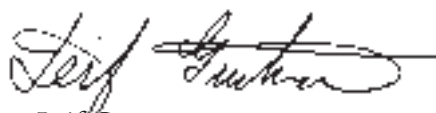
Bengt Hjelm  
Styrelsens ordförande



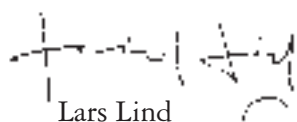
Stephan Clarkson



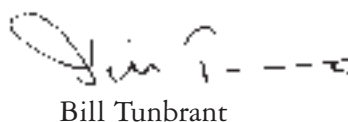
Arvid Gierow



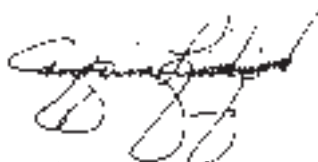
Leif Gustavsson



Lars Lind

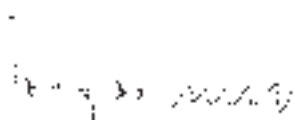


Bill Tunbrant

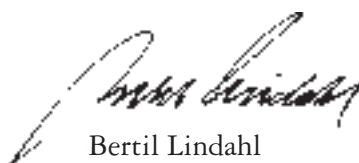


Gerteric Lindquist  
Verkställande direktör

Vår revisionsberättelse har avgivits den 24 mars 1998



Alf Carlsson  
Godkänd revisor



Bertil Lindahl  
Auktoriserad revisor

## Till bolagsstämman i NIBE Industrier AB (publ)

Org nr 556374-8309

Vi har granskat årsredovisningen, koncernredovisningen och räkenskaperna samt styrelsens och verkställande direktörens förvaltning i NIBE Industrier AB för år 1997. Det är styrelsen och verkställande direktören som har ansvaret för räkenskapshandlingarna och förvaltningen. Vårt ansvar är att uttala oss om årsredovisningen, koncernredovisningen och förvaltningen på grundval av vår revision.

Revisionen har utförts i enlighet med god revisionssed. Det innebär att vi planerat och genomfört revisionen för att i rimlig grad försäkra oss om att årsredovisningen och koncernredovisningen inte innehåller väsentliga fel. En revision innefattar att granska ett urval av underlagen för belopp och annan information i räkenskapshandlingarna. I en revision ingår också att pröva redovisningsprinciperna och styrelsens och verkställande direktörens tillämpning av dem samt att bedöma den samlade informationen i årsredovisningen och koncernredovisningen. Vi har granskat väsentliga beslut, åtgärder och förhållanden i bolaget för att kunna bedöma om någon styrelseledamot eller verkställande direktören är ersättningsskyldig mot bolaget eller på annat sätt har handlat i strid mot aktiebolagslagen, årsredovisningslagen eller bolagsordningen. Vi anser att vår revision ger oss rimlig grund för våra uttalanden nedan.

Årsredovisningen och koncernredovisningen har upprättats i enlighet med årsredovisningslagen, varför vi tillstyrker

- att resultaträkningen och balansräkningen för moderbolaget och för koncernen fastställs

och

- att vinsten i moderbolaget disponeras enligt förslaget i förvaltningsberättelsen.

Styrelseledamöterna och verkställande direktören har inte vidtagit någon åtgärd eller gjort sig skyldig till någon försummelse som enligt vår bedömning kan föranleda ersättningsskyldighet mot bolaget varför vi tillstyrker

- att styrelsens ledamöter och verkställande direktören beviljas ansvarsfrihet för räkenskapsåret.

Markaryd den 24 mars 1998

  
Alf Carlsson  
Godkänd revisor

  
Bertil Lindahl  
Auktoriserad revisor

## Koncernen

**NIBE Industrier AB**  
Box 14  
SE - 285 21 MARKARYD  
Tel 0433 - 73 000

## Affärsområde NIBE Element

*Affärsområdeschef  
Christer Fredriksson*

*NIBE Element*

*SE-280 10 SÖSDALA*

## Affärsområde NIBE Villavärme

*Affärsområdeschef  
Gerteric Lindquist*

*NIBE Villavärme*

*Box 14*

*SE-285 21 MARKARYD*

### Backer Elektro-Värme AB

SE - 280 10 SÖSDALA  
Tel 0451 - 661 00

### Bröderna Håkanssons Värme AB

Box 85  
SE - 240 40 TJÖRNARP  
Tel 0451 - 623 00

### NIBE AB

Box 14  
SE - 285 21 MARKARYD  
Tel 0433 - 73 000

### Loval Oy

Vintergatan 5  
FI - 07900 LOVISA  
Finland  
Tel +358 - 19 - 53 23 23

### OY Meyer Vastus AB

FI - 07230 MONNINKYLA  
Finland  
Tel +358 - 19 - 64 34 94

### TMV-Pannan

Maskingatan 2  
SE - 231 66 TRELLEBORG  
Tel 0410 - 151 80

### Norske Backer A/S

Postboks 203  
NO - 2201 KONGSVINGER  
Norge  
Tel +47 - 628 - 155 11

### Brakon Norge A/S

Ostgatan 5  
NO - 3520 JEVNAKER  
Norge  
Tel +47 - 61 - 31 00 55

### Vølund Varmeteknik

Filial af NIBE AB Sverige  
Brogårdsvej 7  
DK - 6920 VIDEBAEK  
Danmark  
Tel +45 - 97 - 17 20 33

### Backer OBR Sp. z o. o.

Osrodek  
Badawczo-Rozwojowy  
u.l. Glowackiego 39  
PL - 74 - 700 PYRZYCE  
Polen  
Tel +48 - 92 - 70 27 27

### Backer Elektro OY

Box 84  
FI - 2271 ESBO  
Finland  
Tel +358 - 080 - 421 22

## Affärsområde NIBE Brasvärme

*Affärsområdeschef  
Niklas Gunnarsson*

*NIBE Brasvärme*

*Box 14*

*SE-285 21 MARKARYD*

### NIBE AB

Box 14  
SE - 285 21 MARKARYD  
Tel 0433 - 73 000

---





---

NIBE Industrier AB (Publ)  
Box 14  
SE-285 21 MARKARYD  
Org nr: 55 63 74 - 8309

---